

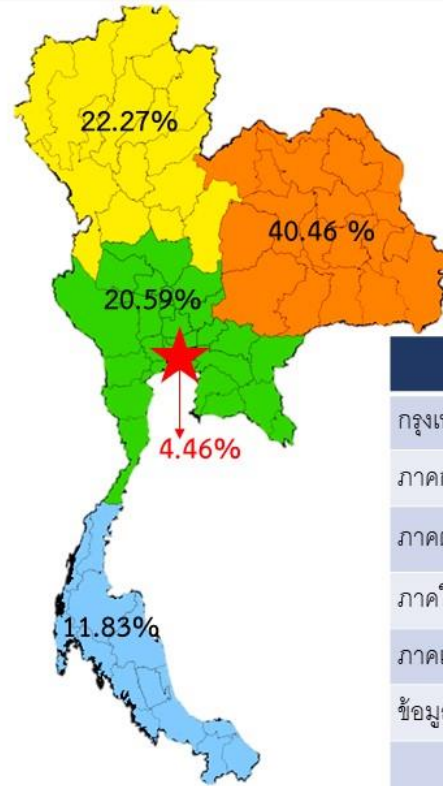


รายงานข้อมูลสถานการณ์ด้านคนพิการในประเทศไทย

กระทรวงการพัฒนาสังคมและความมั่นคงของมนุษย์
กรมส่งเสริมและพัฒนาคุณภาพชีวิตคนพิการ

ข้อมูลสิ้นสุด ณ วันที่ 30 มิถุนายน 2562

สถานการณ์คนพิการในประเทศไทย



เพศหญิง
974,173 คน



เพศชาย
1,064,756 คน

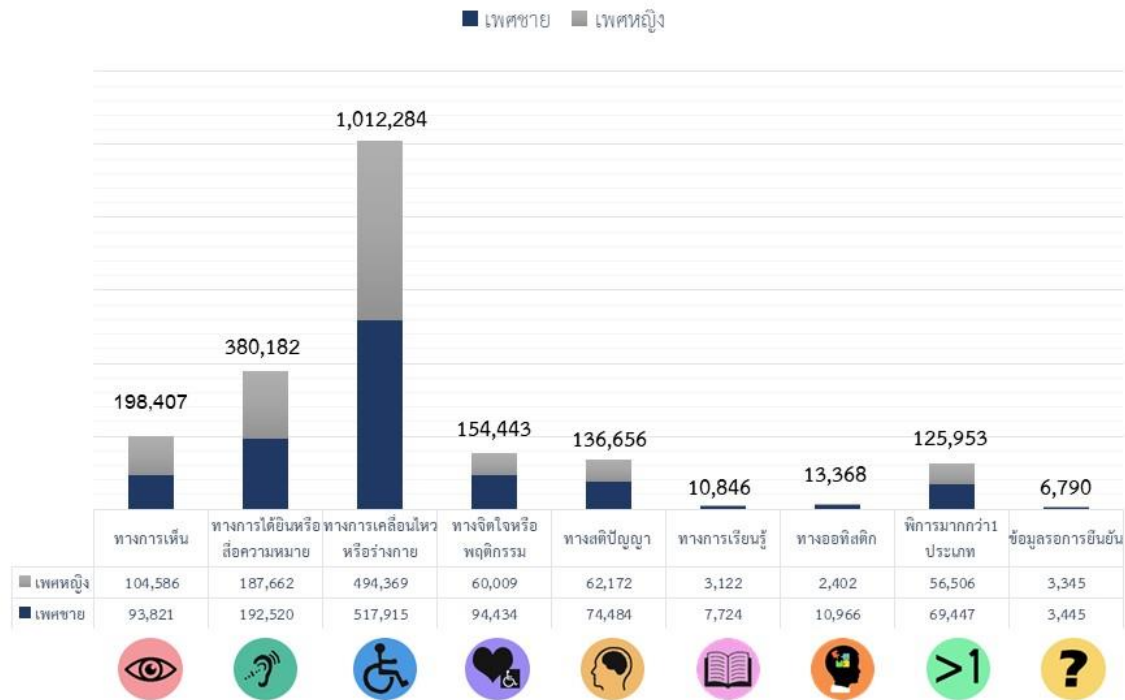
ภูมิภาค	จำนวน (คน)	ร้อยละ
กรุงเทพมหานคร	90,899	4.46
ภาคกลาง	419,764	20.59
ภาคตะวันออกเฉียงเหนือ	825,037	40.46
ภาคใต้	241,113	11.83
ภาคเหนือ	454,118	22.27
ข้อมูลรอการยืนยัน	7,998	0.39
รวม	2,038,929	100.00

- คนพิการที่ได้รับการออกบัตรประจำตัวคนพิการ จำนวน 2,038,929 คน (ร้อยละ 3.07 ของประชากรทั้งประเทศ)

**ตามมิเตอร์ประเทศไทย สถาบันวิจัยประชากรและสังคม มหาวิทยาลัยมหิดล ณ วันที่ 24 มิถุนายน พ.ศ. 2562

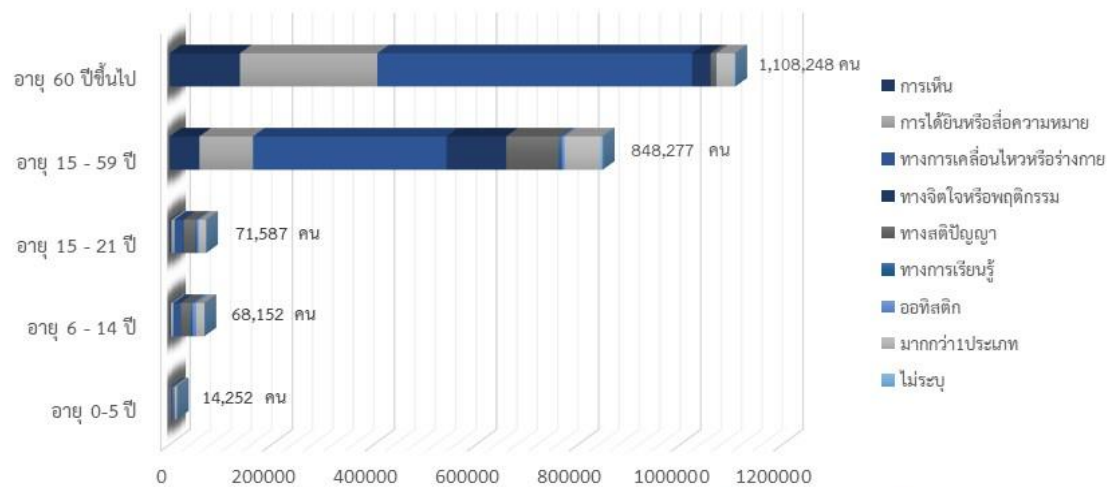
- คนพิการ เพศชาย จำนวน 1,064,756 (ร้อยละ 52.22) และเพศหญิง จำนวน 974,173 คน (ร้อยละ 47.78)

วิเคราะห์ตามประเภทความพิการ



ลำดับที่	ประเภทความพิการ	จำนวน	ร้อยละ
1	ทางการเคลื่อนไหวหรือทางร่างกาย	1,012,284	49.65
2	ทางการได้ยินหรือสื่อความหมาย	380,182	18.65
3	ทางการเห็น	198,407	9.73
4	ทางจิตใจหรือพฤติกรรม	154,443	7.57
5	ทางสติปัญญา	136,656	6.70
6	พิการมากกว่า 1 ประเภท	125,953	6.18
7	ออทิสติก	13,368	0.66
8	ทางการเรียนรู้	10,846	0.53
9	ข้อมูลรอการยืนยัน	6,790	0.33
รวม		2,038,929	100.00

วิเคราะห์ตามอายุและประเภทความพิการ



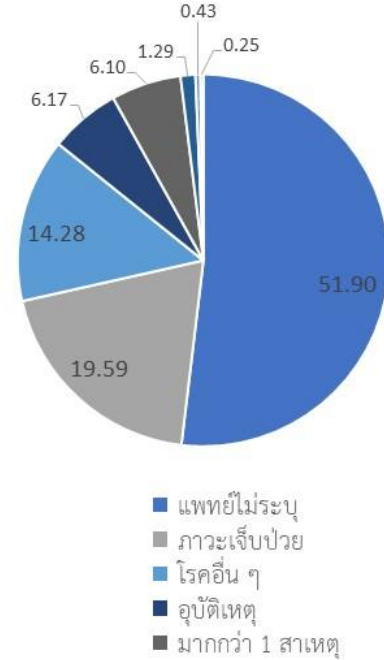
อายุ	การเห็น	การได้ยินหรือสื่อความหมาย	ทางการเคลื่อนไหวหรือร่างกาย	ทางจิตใจหรือพฤติกรรม	ทางสติปัญญา	ทางการเรียนรู้	ออทิสติก	มากกว่า 1 ประเภท	ไม่ระบุ
60 ปีขึ้นไป	137,701	68,942	616,253	36,417	10,556	559	71	35,230	2,519
15 - 59 ปี	58,238	104,817	378,805	117,242	102,750	6,191	5,239	70,683	4,312
15 - 21 ปี	3,168	6,402	15,962	1,385	22,853	3,664	3,343	14,601	209
6 - 14 ปี	2,076	5,312	13,419	713	19,497	4,031	6,839	16,221	44
0 - 5 ปี	381	1,098	3,757	68	3,847	65	1,219	3,815	2

- คนพิการอายุตั้งแต่ 60 ปีขึ้นไป มีจำนวน 1,108,248 คน ร้อยละ 54.35 (ของจำนวนคนพิการทั้งหมด)
- คนพิการที่อยู่ในวัยทำงาน อายุระหว่าง 15 - 59 ปี มีจำนวน 848,277 คน ร้อยละ 41.60 (ของจำนวนคนพิการทั้งหมด)
- คนพิการที่มีอายุระหว่าง 15 - 59 ปี และคนพิการวัยสูงอายุ (อายุ 60 ปีขึ้นไป) มีความพิการทางการเคลื่อนไหวหรือทางร่างกายมากที่สุด คิดเป็นร้อยละ 55.61 และร้อยละ 44.66 ของจำนวนคนพิการ อายุ 60 ปีขึ้นไป และ 15 - 59 ปี ตามลำดับ
- คนพิการที่อยู่ในวัยเด็กและวัยศึกษา (แรกเกิด - 21 ปี) มีอัตราส่วนของคนพิการทางสติปัญญามากที่สุด ร้อยละ 30.00 ของจำนวนคนพิการที่อยู่ในวัยเด็กและวัยศึกษา (แรกเกิด - 21 ปี) ทั้งหมด

วิเคราะห์ตามสาเหตุความพิการ

อันดับสาเหตุความพิการ ได้แก่

อันดับ	สาเหตุ	จำนวน	ร้อยละ
1	แพทย์ไม่ระบุ	1,058,154	51.90
2	ภาวะเจ็บป่วย	399,496	19.59
3	โรคอื่น ๆ	291,113	14.28
4	อุบัติเหตุ	125,706	6.17
5	มากกว่า 1 สาเหตุ	124,288	6.10
6	โรคติดเชื้อ	26,258	1.29
7	พันธุกรรม	8,838	0.43
8	ไม่ทราบสาเหตุ	5,076	0.25
	รวม	2,038,929	100.00



สาเหตุความพิการ

อันดับที่ 1 แพทย์ไม่ระบุสาเหตุความพิการ ร้อยละ 51.90

อันดับที่ 2 ภาวะความเจ็บป่วยและโรคต่าง ๆ ในภายหลัง (หลอดเลือดหัวใจตีบ/ข้อสันหลังอักเสบ/โรคติดเชื้อ/เบาหวาน/ลมชัก) ร้อยละ 19.59

อันดับที่ 3 โรคอื่น ๆ ร้อยละ 14.28

อันดับที่ 4 อุบัติเหตุ ร้อยละ 6.17

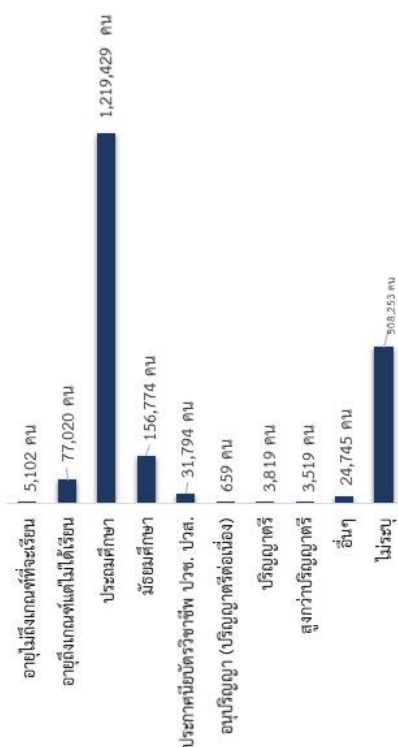
อันดับที่ 5 มากกว่า 1 สาเหตุ ร้อยละ 6.10

อันดับที่ 6 โรคติดเชื้อ ร้อยละ 1.29

อันดับที่ 7 กรรมพันธุ์ ร้อยละ 0.43

อันดับที่ 8 ไม่ทราบสาเหตุ ร้อยละ 0.25

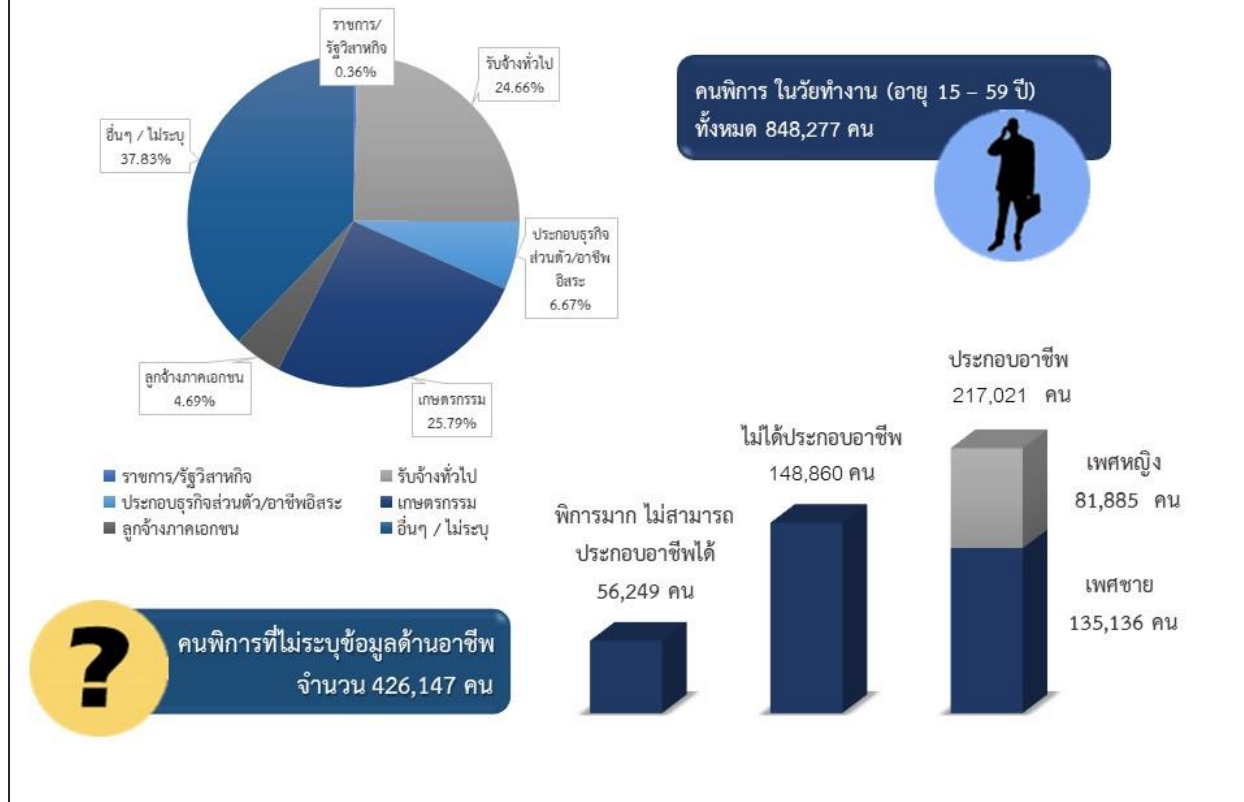
การศึกษาของคนพิการ



ระดับการศึกษา	ชาย	หญิง	รวม	ร้อยละ
อายุไม่ถึงเกณฑ์ที่จะเรียน	2,866	2,236	5,102	0.25
อายุถึงเกณฑ์แต่ไม่ได้รับเรียน	36,387	40,633	77,020	3.78
ประถมศึกษา	626,726	592,703	1,219,429	59.81
มัธยมศึกษา	106,138	50,636	156,774	7.69
ปวช. /ปวส.	22,373	9,421	31,794	1.56
อนุปริญญา (ปริญญาตรีต่อเนื่อง)	427	232	659	0.03
ปริญญาตรี	2,313	1,506	3,819	0.19
สูงกว่าป.ตรี	2,204	1,315	3,519	0.17
อื่นๆ	14,329	10,416	24,745	1.21
ไม่ระบุ	247,843	268,225	516,068	25.31
รวม	1,061,606	977,323	2,038,929	100.00

- คนพิการที่ไม่ได้รับการศึกษา จำนวน 82,122 คน คิดเป็นร้อยละ 4.03 (ของคนพิการที่มีบัตรประจำตัวคนพิการ) แบ่งเป็น
 - อายุไม่ถึงเกณฑ์ที่จะเรียน จำนวน 5,102 คน (ร้อยละ 6.21 ของคนพิการที่ไม่ได้รับการศึกษา)
 - และเป็นคนพิการที่อายุถึงเกณฑ์แต่ไม่ได้รับการศึกษาจำนวน 77,020 คน (ร้อยละ 93.79 ของคนพิการที่ไม่ได้รับการศึกษา)
- คนพิการที่ได้รับการศึกษา จำนวน 1,956,807 คน คิดเป็นร้อยละ 95.97 (ของคนพิการที่มีบัตรประจำตัวคนพิการ)
 - มีการศึกษาในระดับประถมศึกษามากที่สุด จำนวน 1,219,429 คน (ร้อยละ 62.32) รองลงมาคือ
 - การศึกษานอกระบบและอื่นๆ จำนวน 540,813 คน (ร้อยละ 27.64)
 - มัธยมศึกษา จำนวน 156,774 คน (ร้อยละ 8.01)
 - ระดับระดับประกาศนียบัตรวิชาชีพ (ปวช. /ปวส. /ปวท.) จำนวน 31,794 คน (ร้อยละ 1.62)
 - ระดับปริญญาตรี จำนวน 3,819 คน (ร้อยละ 0.20)
 - ระดับสูงกว่าปริญญาตรี จำนวน 3,519 คน (ร้อยละ 0.18)
 - คนพิการได้รับการศึกษาระดับอนุปริญญา น้อยที่สุด จำนวน 659 คน (ร้อยละ 0.03)

แผนภูมิแสดงอาชีพคนพิการในวัยทำงาน



คนพิการที่อยู่ในวัยทำงาน (อายุ 15 - 59 ปี) จำนวน 848,277 คน

1. คนพิการในวัยทำงานที่ประกอบอาชีพ จำนวน 217,021 คน (ร้อยละ 25.58)
2. คนพิการในวัยทำงานที่สามารถประกอบอาชีพได้ แต่ยังไม่ได้ประกอบอาชีพ จำนวน 148,860 คน (ร้อยละ 17.55)
3. คนพิการในวัยทำงานที่ไม่สามารถประกอบอาชีพได้ (เนื่องจากพิการมากช่วยเหลือตนเองไม่ได้) จำนวน 56,249 คน (ร้อยละ 6.63)
4. คนพิการที่ไม่ประสงค์ให้ข้อมูลด้านอาชีพ จำนวน 426,147 คน (ร้อยละ 50.24)
5. การประกอบอาชีพของคนพิการ อื่นๆ/ไม่ระบุ ร้อยละ 37.83 เกษตรกรรม ร้อยละ 25.79 รับจ้างทั่วไป ร้อยละ 24.66 ประกอบกิจการส่วนตัว/อาชีพอิสระ ร้อยละ 6.67 ลูกจ้างภาคเอกชน ร้อยละ 4.69 และรับราชการ/รัฐวิสาหกิจ ร้อยละ 0.36