



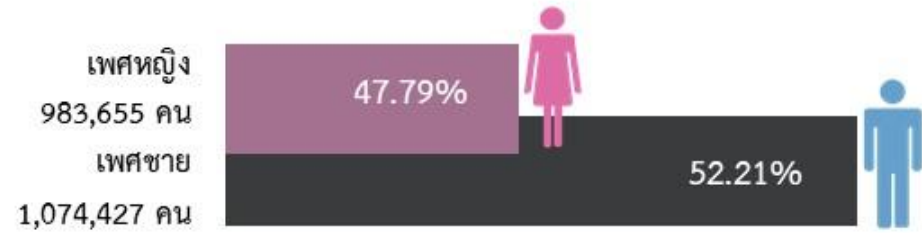
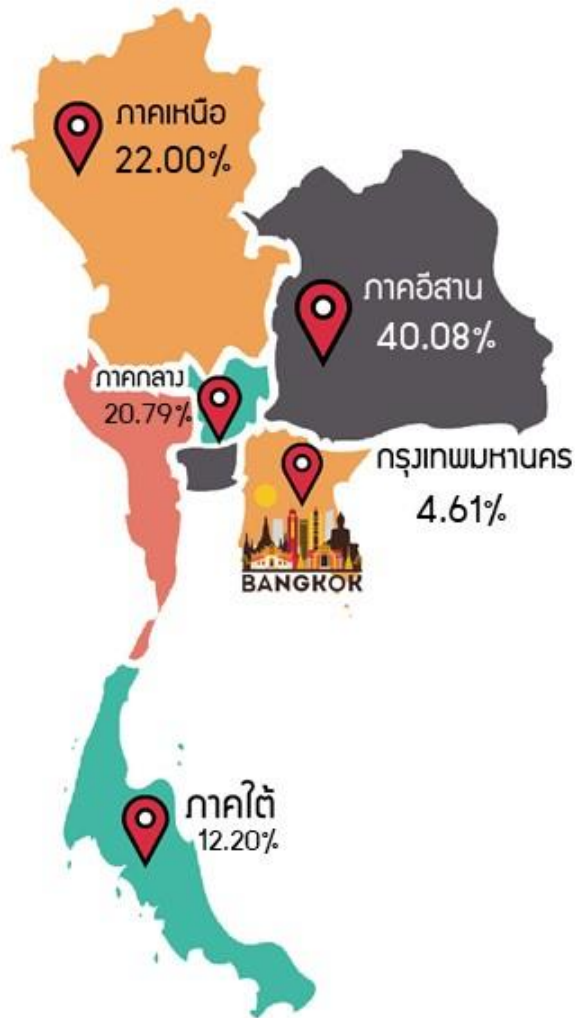
รายงานข้อมูลสถานการณ์ด้านคนพิการในประเทศไทย

กระทรวงการพัฒนาสังคมและความมั่นคงของมนุษย์

กรมส่งเสริมและพัฒนาคุณภาพชีวิตคนพิการ

ข้อมูล ณ วันที่ 30 กันยายน 2563

สถานการณ์คนพิการในประเทศไทย



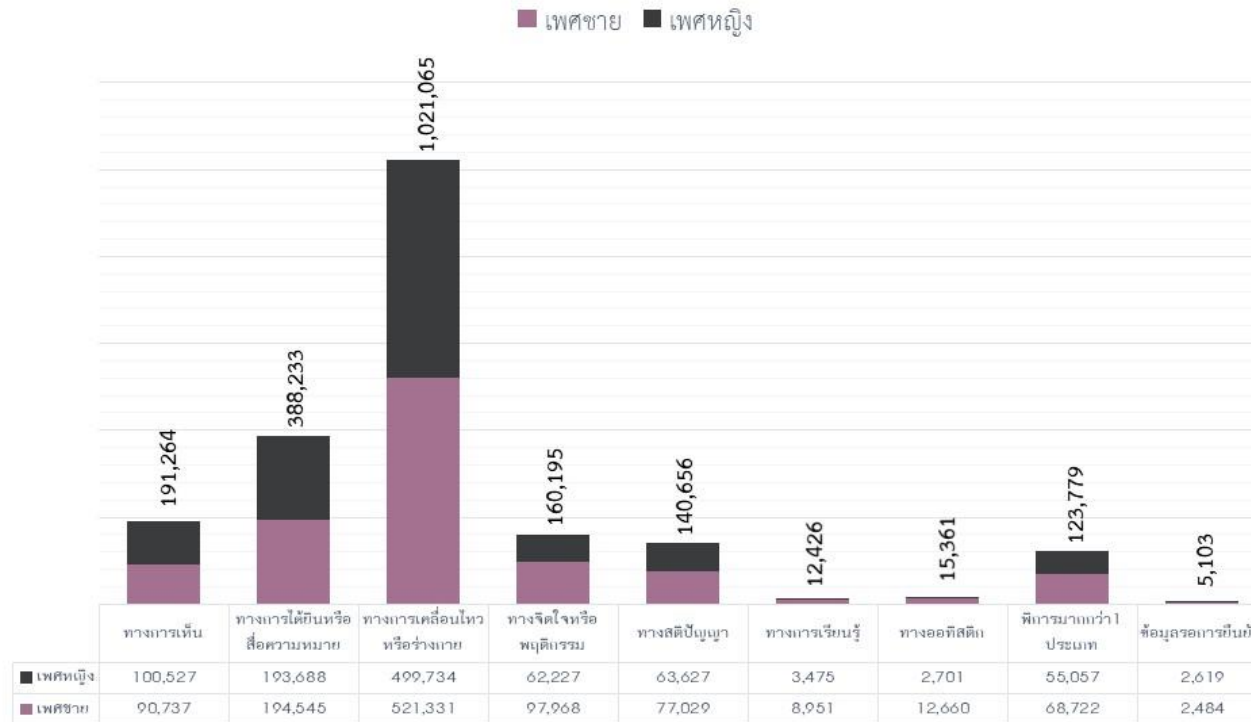
	ภูมิภาค	จำนวน (คน)	ร้อยละ
1	ภาคตะวันออกเฉียงเหนือ	824,884	40.08
2	ภาคเหนือ	452,875	22.00
3	ภาคกลาง	427,816	20.79
4	ภาคใต้	251,160	12.20
5	กรุงเทพมหานคร	94,957	4.61
	ข้อมูลรอการยืนยัน	6,390	0.31
	รวม	2,058,082	100.00

- คนพิการที่ได้รับการออกบัตรประจำตัวคนพิการ จำนวน 2,058,082 คน (ร้อยละ 3.09 ของประชากรทั้งประเทศ)

***ข้อมูลประชากรประเทศไทยจาก สำนักทะเบียนกลาง กรมการปกครอง ณ วันที่ 31 ธันวาคม 2562

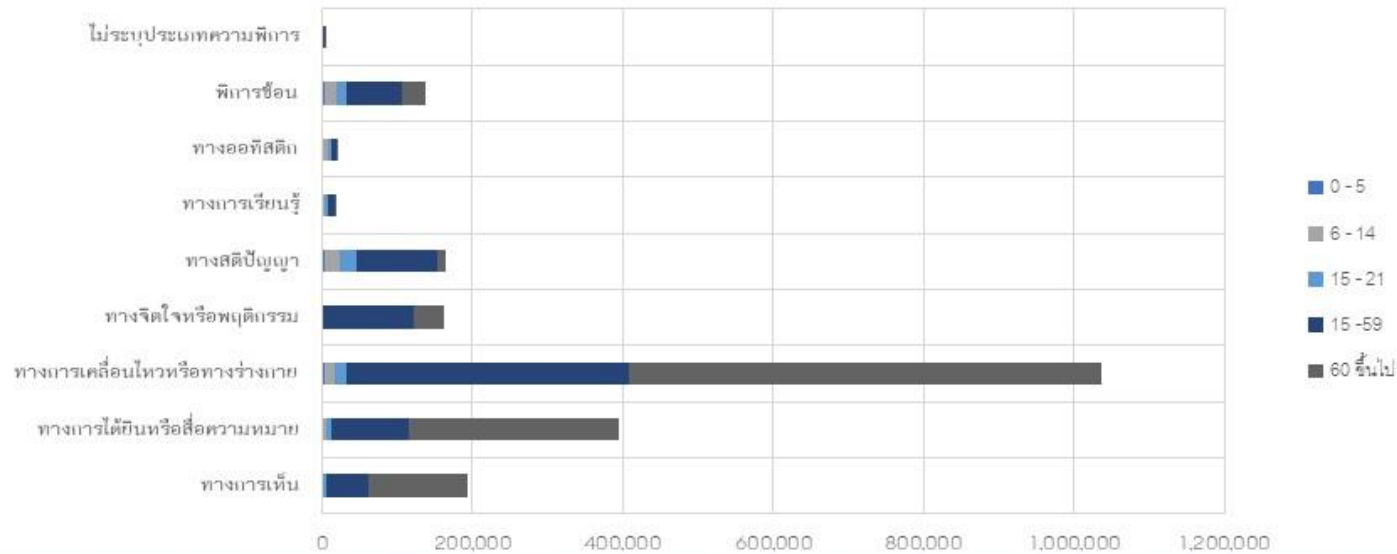
- คนพิการ เพศชาย จำนวน 1,074,427 (ร้อยละ 52.21) และเพศหญิง จำนวน 983,655 คน (ร้อยละ 47.79)

วิเคราะห์ตามประเภทความพิการ



ลำดับที่	ประเภทความพิการ	จำนวน	ร้อยละ
1	ทางการเคลื่อนไหวหรือทางร่างกาย	1,021,065	49.61
2	ทางการได้ยินหรือสื่อความหมาย	388,233	18.86
3	ทางการเห็น	191,264	9.29
4	ทางจิตใจหรือพฤติกรรม	160,195	7.78
5	ทางสติปัญญา	140,656	6.83
6	พิการมากกว่า 1 ประเภท	123,779	6.01
7	ออทิสติก	15,361	0.75
8	ทางการเรียนรู้	12,426	0.60
9	ข้อมูลรอการยืนยัน	5,103	0.25
รวม		2,058,082	100.00

วิเคราะห์ตามอายุและประเภทความพิการ



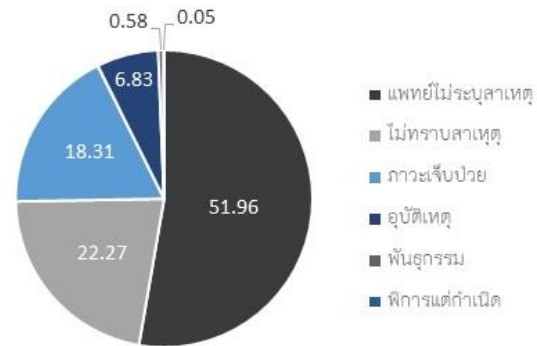
ประเภทความพิการ	ปฐมวัย	วัยเรียน	วัยรุ่น	วัยทำงาน	สูงอายุ	รวม
	0 - 5	6 - 14	15 - 21	15 - 59	60 ขึ้นไป	
ทางการเห็น	307	1,888	2,950	56,719	132,344	191,264
ทางการได้ยินหรือสื่อความหมาย	965	5,087	6,005	103,959	278,215	388,233
ทางการเคลื่อนไหวหรือทางร่างกาย	3,356	13,089	15,563	377,213	627,382	1,021,065
ทางจิตใจหรือพฤติกรรม	58	689	1,339	120,587	38,861	160,195
ทางสติปัญญา	3,567	19,856	23,041	106,214	11,016	140,656
ทางการเรียนรู้	60	4,500	4,382	7,306	560	12,426
ทางออทิสติก	1,227	7,764	3,963	6,301	69	15,361
พิการซ้อน	3,481	15,564	14,676	71,858	32,872	123,779
ไม่ระบุประเภทความพิการ	2	23	115	3,347	1,731	5,103
รวม	13,023	68,460	72,034	853,504	1,123,050	2,058,082

- คนพิการอายุตั้งแต่ 60 ปีขึ้นไป มีจำนวน 1,123,050 คน ร้อยละ 54.57 (ของจำนวนคนพิการทั้งหมด)
- คนพิการที่อยู่ในวัยทำงาน อายุระหว่าง 15 - 59 ปี มีจำนวน 853,504 คน ร้อยละ 41.47 (ของจำนวนคนพิการทั้งหมด)
- คนพิการที่มีอายุระหว่าง 15 - 59 ปี และคนพิการวัยสูงอายุ (อายุ 60 ปีขึ้นไป) มีความพิการทางการเคลื่อนไหวหรือทางร่างกายมากที่สุด คิดเป็นร้อยละ 55.86 และร้อยละ 44.20 ของจำนวนคนพิการ อายุ 15 - 59 ปี และ 60 ปีขึ้นไป ตามลำดับ
- คนพิการที่อยู่ในวัยเด็กและวัยศึกษา (แรกเกิด - 21 ปี) มีอัตราส่วนของคนพิการทางสติปัญญามากที่สุด จำนวน 46,464 คน คิดเป็นร้อยละ 30.27 ของจำนวนคนพิการที่อยู่ในวัยเด็กและวัยศึกษา (แรกเกิด - 21 ปี) ทั้งหมด

วิเคราะห์ตามสาเหตุความพิการ

อันดับสาเหตุความพิการ ได้แก่

อันดับ	สาเหตุ	จำนวน	ร้อยละ
1	แพทย์ไม่ระบุสาเหตุ	1,069,298	51.96
2	ไม่ทราบสาเหตุ	458,360	22.27
3	ภาวะเจ็บป่วย	376,769	18.31
4	อุบัติเหตุ	140,521	6.83
5	พันธุกรรม	12,026	0.58
6	พิการแต่กำเนิด	1,108	0.05
รวม		2,058,082	100.00



ประเภทความพิการ	ภาวะเจ็บป่วย	พันธุกรรม	พิการแต่กำเนิด	อุบัติเหตุ	ไม่ทราบสาเหตุ	แพทย์ไม่ระบุสาเหตุ	รวม
ทางการเห็น	39,711	1,982	30	7,573	32,769	109,199	191,264
ทางการได้ยินหรือสื่อความหมาย	29,568	956	98	1,917	160,858	194,836	388,233
ทางการเคลื่อนไหวหรือทางร่างกาย	258,757	3,231	232	124,603	129,884	504,358	1,021,065
ทางจิตใจหรือพฤติกรรม	22,468	624	18	1,489	51,588	84,008	160,195
ทางสติปัญญา	7,279	2,819	362	998	45,491	83,707	140,656
ทางการเรียนรู้	687	109	47	90	5,583	5,910	12,426
ทางออทิสติก	336	128	76	9	7,136	7,676	15,361
พิการซ้อน	17,963	2,177	245	3,842	25,051	74,501	123,779
ไม่ระบุประเภทความพิการ	0	0	0	0	0	5,103	5,103
รวม	376,769	12,026	1,108	140,521	458,360	1,069,298	2,058,082

สาเหตุความพิการ

อันดับที่ 1 แพทย์ไม่ระบุสาเหตุความพิการ ร้อยละ 51.96

อันดับที่ 2 ไม่ทราบสาเหตุ 22.27

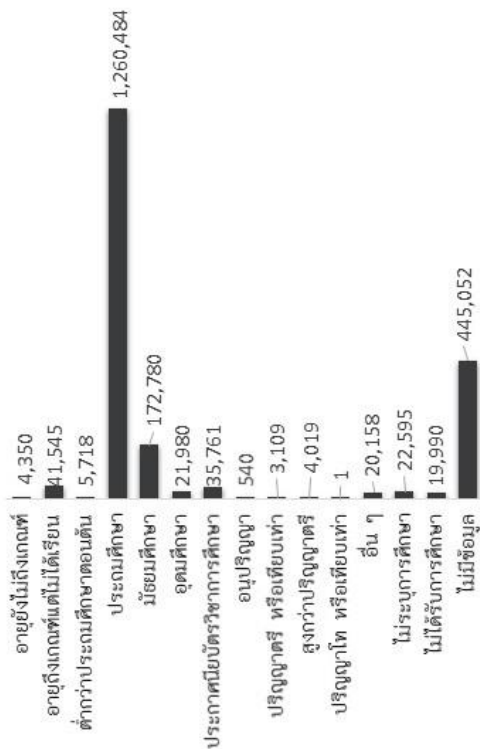
อันดับที่ 3 ความเจ็บป่วย/โรคอื่นๆ ร้อยละ 18.31

อันดับที่ 4 อุบัติเหตุ ร้อยละ 6.83

อันดับที่ 5 กรรมพันธุ์ / พันธุกรรม ร้อยละ 0.58

อันดับที่ 6 พิการแต่กำเนิด ร้อยละ 0.05

การศึกษาของคนพิการ



การศึกษา	ชาย	หญิง	รวม	ร้อยละ
อายุยังไม่ถึงเกณฑ์	2,454	1,896	4,350	0.21
อายุถึงเกณฑ์แต่ไม่ได้รับเรียน	19,222	22,323	41,545	2.02
ต่ำกว่าประถมศึกษาตอนต้น	3,177	2,541	5,718	0.28
ประถมศึกษา	646,007	614,477	1,260,484	61.25
มัธยมศึกษา	116,347	56,433	172,780	8.40
อุดมศึกษา	12,895	9,085	21,980	1.07
ประกาศนียบัตรวิชาชีพการศึกษา	25,097	10,664	35,761	1.74
อนุปริญญา	340	200	540	0.03
ปริญญาตรี หรือเทียบเท่า	1,845	1,264	3,109	0.15
สูงกว่าปริญญาตรี	2,498	1,521	4,019	0.20
ปริญญาโท หรือเทียบเท่า	0	1	1	0.00
อื่น ๆ	12,056	8,102	20,158	0.98
ไม่ระบุการศึกษา	12,351	10,244	22,595	1.10
ไม่ได้รับการศึกษา	10,026	9,964	19,990	0.97
ไม่มีข้อมูล	210,112	234,940	445,052	21.62
รวม	1,074,427	983,655	2,058,082	100.00

- คนพิการที่ไม่ได้รับการศึกษา จำนวน 65,885 คน คิดเป็นร้อยละ 3.20 (ของคนพิการที่มีบัตรประจำตัวคนพิการ) แบ่งเป็น
 - อายุไม่ถึงเกณฑ์ที่จะเรียน จำนวน 4,350 คน (ร้อยละ 6.60 ของคนพิการที่ไม่ได้รับการศึกษา)
 - คนพิการที่อายุถึงเกณฑ์แต่ไม่ได้รับการศึกษา จำนวน 41,545 คน (ร้อยละ 63.06 ของคนพิการที่ไม่ได้รับการศึกษา)
 - และเป็นคนพิการที่ไม่ได้รับการศึกษาจำนวน 19,990 คน (ร้อยละ 30.34 ของคนพิการที่ไม่ได้รับการศึกษา)
- คนพิการที่ได้รับการศึกษา จำนวน 1,547,145 คน คิดเป็นร้อยละ 75.17 (ของคนพิการที่มีบัตรประจำตัวคนพิการ) โดย 5 อันดับระดับการศึกษาที่คนพิการได้รับมากที่สุด ได้แก่

อันดับ	ระดับการศึกษา	จำนวน (คน)	ร้อยละ (ของจำนวนคนพิการที่ได้รับการศึกษา)
1	ประถมศึกษา	1,260,484	81.47
2	มัธยมศึกษา	172,780	11.17
3	ประกาศนียบัตรวิชาชีพการศึกษา	35,761	2.31
4	ไม่ระบุการศึกษา	22,595	1.46
5	อุดมศึกษา	21,980	1.42

แผนภูมิแสดงอาชีพคนพิการในวัยทำงาน

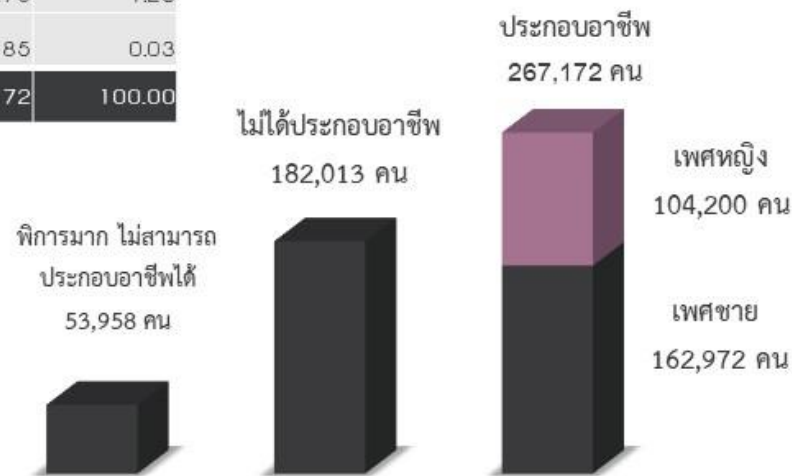
อันดับอาชีพคนพิการ ได้แก่

อันดับ	อาชีพ	รวม	ร้อยละ
1	เกษตรกรรม	112,311	42.04
2	รับจ้าง	69,161	25.89
3	ไม่ระบุอาชีพ	35,402	13.25
4	ผู้ประกอบการกิจการส่วนตัว/อาชีพอิสระ/ธุรกิจ	19,537	7.31
5	อื่นๆ	16,255	6.08
6	ลูกจ้าง/ลูกจ้างเอกชน/พนักงานบริษัท	11,145	4.17
7	รับราชการ/รัฐวิสาหกิจ	3,276	1.23
8	กิจการส่วนตัว/อาชีพอิสระ/ค้าขาย	85	0.03
รวม		267,172	100.00

คนพิการ ในวัยทำงาน (อายุ 15 - 59 ปี)
ทั้งหมด 853,504 คน



คนพิการที่ไม่ประสงค์ให้ข้อมูลด้านอาชีพ
จำนวน 350,361 คน



คนพิการที่อยู่ในวัยทำงาน (อายุ 15 - 59 ปี) จำนวน 853,504 คน

1. คนพิการในวัยทำงานที่ประกอบอาชีพ จำนวน 267,172 คน ร้อยละ 31.30 (ของจำนวนคนพิการวัยทำงานทั้งหมด)
2. คนพิการในวัยทำงานที่สามารถประกอบอาชีพได้ แต่ยังไม่ได้ประกอบอาชีพ จำนวน 182,013 คน ร้อยละ 21.33 (ของจำนวนคนพิการวัยทำงานทั้งหมด)
3. คนพิการในวัยทำงานที่ไม่สามารถประกอบอาชีพได้ (เนื่องจากพิการมากช่วยเหลือตนเองไม่ได้) จำนวน 53,958 คน ร้อยละ 6.32 (ของจำนวนคนพิการวัยทำงานทั้งหมด)
4. คนพิการที่ไม่ประสงค์ให้ข้อมูลด้านอาชีพ จำนวน 350,361 คน ร้อยละ 41.05 (ของจำนวนคนพิการวัยทำงานทั้งหมด)
5. การประกอบอาชีพของคนพิการ เกษตรกรรม ร้อยละ 42.04 รับจ้างทั่วไป ร้อยละ 25.89 ไม่ระบุ ร้อยละ 13.25 ประกอบกิจการส่วนตัว/อาชีพอิสระ ร้อยละ 7.31 อื่นๆ ร้อยละ 6.08 ลูกจ้างภาคเอกชน/พนักงานบริษัท ร้อยละ 4.17 รับราชการ/รัฐวิสาหกิจ ร้อยละ 1.23 และกิจการส่วนตัว/อาชีพอิสระ/ค้าขาย ร้อยละ 0.03