

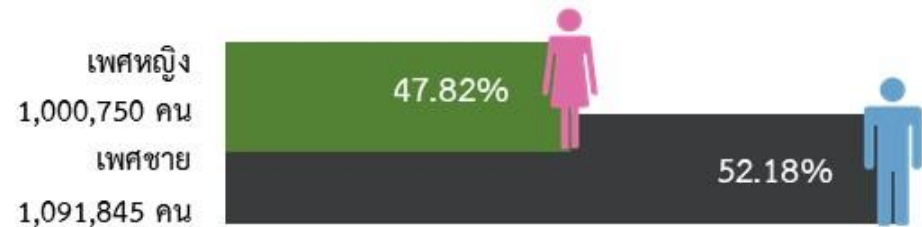


## รายงานข้อมูลสถานการณ์ด้านคนพิการในประเทศไทย

กระทรวงการพัฒนาสังคมและความมั่นคงของมนุษย์  
กรมส่งเสริมและพัฒนาคุณภาพชีวิตคนพิการ

ข้อมูล ณ วันที่ 31 มีนาคม 2564

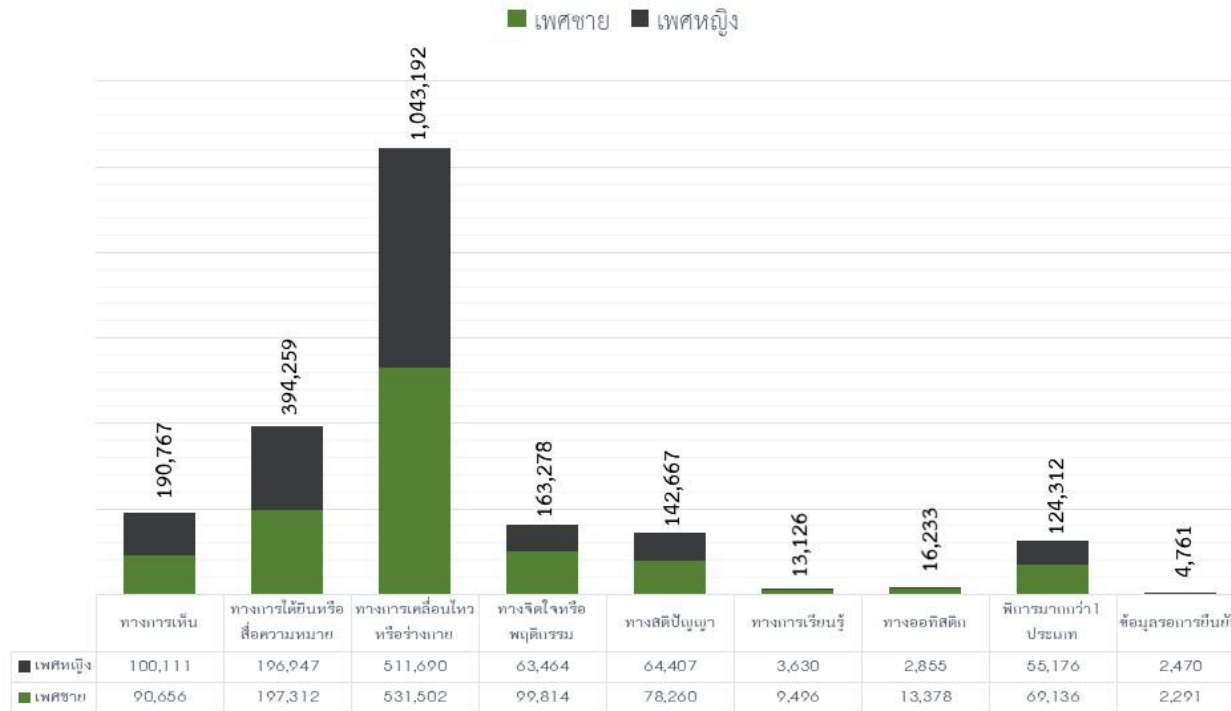
# สถานการณ์คนพิการในประเทศไทย



ภูมิภาค		จำนวน (คน)	ร้อยละ
1	ภาคตะวันออกเฉียงเหนือ	832,609	39.79
2	ภาคเหนือ	460,820	22.02
3	ภาคกลาง	436,491	20.86
4	ภาคใต้	259,629	12.41
5	กรุงเทพมหานคร	97,544	4.66
ข้อมูลรอการยืนยัน		5,502	0.26
รวม		2,092,595	100.00

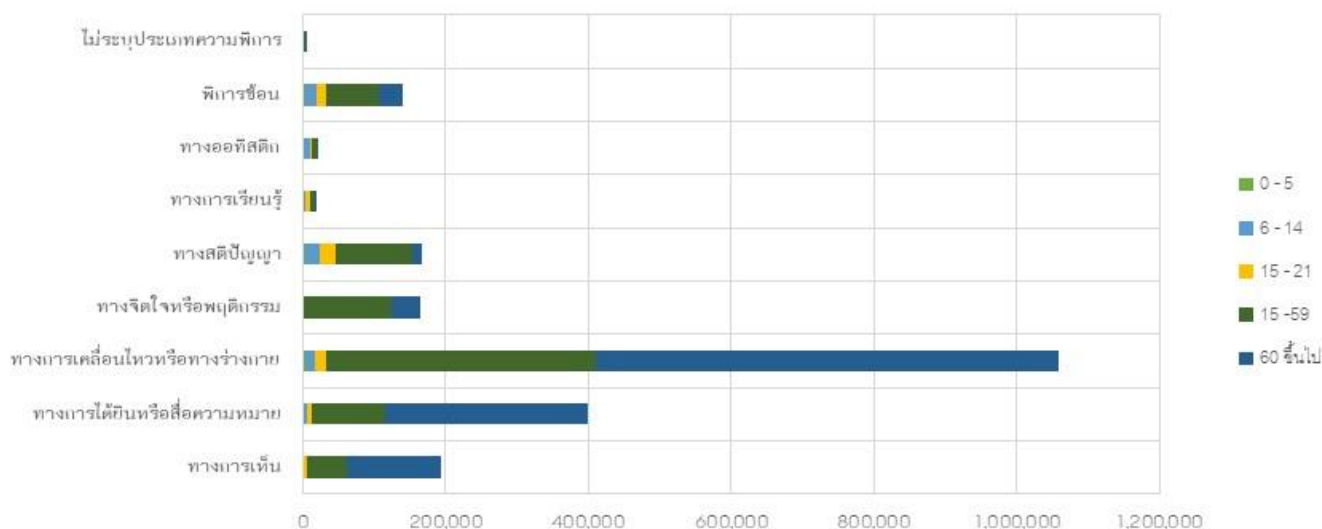
- คนพิการที่ได้รับการออกบัตรประจำตัวคนพิการ จำนวน 2,092,595 คน (ร้อยละ 3.21 ของประชากรทั้งประเทศ)  
 \*\*\*ข้อมูลประชากรประเทศไทยจาก สำนักทะเบียนกลาง กรมการปกครอง ณ วันที่ 31 ธันวาคม 2563
- คนพิการ เพศชาย จำนวน 1,091,845 (ร้อยละ 52.18) และเพศหญิง จำนวน 1,000,750 คน (ร้อยละ 47.82)

## วิเคราะห์ตามประเภทความพิการ



ลำดับที่	ประเภทความพิการ	จำนวน	ร้อยละ
1	ทางการเคลื่อนไหวหรือทางร่างกาย	1,043,192	49.85
2	ทางการได้ยินหรือสื่อความหมาย	394,259	18.84
3	ทางการเห็น	190,767	9.12
4	ทางจิตใจหรือพฤติกรรม	163,278	7.80
5	ทางสติปัญญา	142,667	6.82
6	พิการมากกว่า 1 ประเภท	124,312	5.94
7	ออสติก	16,233	0.78
8	ทางการเรียนรู้	13,126	0.63
9	ข้อมูลรอการยืนยัน	4,761	0.23
	<b>รวม</b>	<b>2,092,595</b>	<b>100.0</b>

## วิเคราะห์ตามอายุและประเภทความพิการ



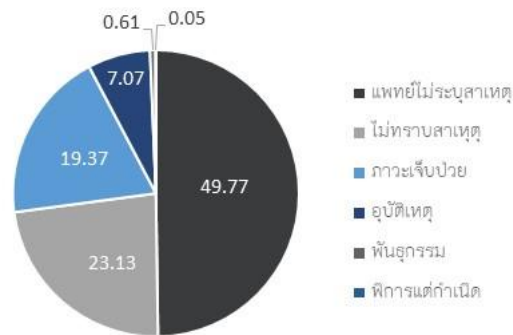
ประเภทความพิการ	ปฐมวัย	วัยเรียน	วัยรุ่น	วัยทำงาน	สูงอายุ	รวม
	0 - 5	6 - 14	15 - 21	15 - 59	60 ขึ้นไป	
ทางการเห็น	273	1,851	2,895	56,296	132,347	190,767
ทางการได้ยินหรือสื่อความหมาย	964	4,978	5,910	103,285	285,032	394,259
ทางการเคลื่อนไหวหรือทางร่างกาย	3,243	12,885	15,548	378,243	648,821	1,043,192
ทางจิตใจหรือพฤติกรรม	43	641	1,320	121,873	40,721	163,278
ทางสติปัญญา	3,537	19,982	23,314	107,683	11,465	142,667
ทางการเรียนรู้	61	4,693	4,688	7,772	600	13,126
ทางออทิสติก	1,261	8,149	4,230	6,756	67	16,233
พิการซ้อน	3,361	15,452	14,711	72,260	33,239	124,312
ไม่ระบุประเภทความพิการ	2	19	95	3,085	1,655	4,761
<b>รวม</b>	<b>12,745</b>	<b>68,650</b>	<b>72,711</b>	<b>857,253</b>	<b>1,153,947</b>	<b>2,092,595</b>

- คนพิการอายุตั้งแต่ 60 ปีขึ้นไป มีจำนวน 1,153,947 คน ร้อยละ 55.14 (ของจำนวนคนพิการทั้งหมด )
- คนพิการที่อยู่ในวัยทำงาน อายุระหว่าง 15 - 59 ปี มีจำนวน 857,253 คน ร้อยละ 40.97 (ของจำนวนคนพิการทั้งหมด )
- คนพิการที่มีอายุระหว่าง 15 - 59 ปี และคนพิการวัยสูงอายุ (อายุ 60 ปีขึ้นไป) มีความพิการทางการเคลื่อนไหวหรือทางร่างกายมากที่สุด คิดเป็นร้อยละ 44.12 และร้อยละ 56.23 ของจำนวนคนพิการ อายุ 15 - 59 ปี และ 60 ปีขึ้นไป ตามลำดับ
- คนพิการที่อยู่ในวัยเด็กและวัยศึกษา (0 - 21 ปี) มีอัตราส่วนของคนพิการทางสติปัญญามากที่สุด จำนวน 46,833 คน คิดเป็นร้อยละ 30.39 ของจำนวนคนพิการที่อยู่ในวัยเด็กและวัยศึกษา (0 - 21 ปี) ทั้งหมด

## วิเคราะห์ตามสาเหตุความพิการ

อันดับสาเหตุความพิการ ได้แก่

อันดับ	สาเหตุ	จำนวน	ร้อยละ
1	แพทย์ไม่ระบุสาเหตุ	1,041,405	49.77
2	ไม่ทราบสาเหตุ	484,054	23.13
3	ภาวะเจ็บป่วย	405,302	19.37
4	อุบัติเหตุ	148,028	7.07
5	พันธุกรรม	12,720	0.61
6	พิการแต่กำเนิด	1,086	0.05
รวม		2,092,595	100.00



ประเภทความพิการ	ภาวะเจ็บป่วย	พันธุกรรม	พิการแต่กำเนิด	อุบัติเหตุ	ไม่ทราบสาเหตุ	แพทย์ไม่ระบุสาเหตุ	รวม
ทางการเห็น	41,707	2,097	30	7,797	33,823	105,313	190,767
ทางการได้ยินหรือสื่อความหมาย	31,639	1,003	97	1,962	169,916	189,642	394,259
ทางการเคลื่อนไหวหรือทางร่างกาย	280,197	3,400	225	131,585	136,638	491,147	1,043,192
ทางจิตใจหรือพฤติกรรม	23,916	660	18	1,553	54,744	82,387	163,278
ทางสติปัญญา	7,816	3,010	351	1,046	48,521	81,923	142,667
ทางการเรียนรู้	761	118	46	100	6,192	5,909	13,126
ทางออทิสติก	381	149	75	11	7,992	7,625	16,233
พิการซ้อน	18,885	2,283	244	3,974	26,228	72,698	124,312
ไม่ระบุประเภทความพิการ	0	0	0	0	0	4,761	4,761
รวม	405,302	12,720	1,086	148,028	484,054	1,041,405	2,092,595

### สาเหตุความพิการ

อันดับที่ 1 แพทย์ไม่ระบุสาเหตุความพิการ ร้อยละ 49.77

อันดับที่ 2 ไม่ทราบสาเหตุ 22.13

อันดับที่ 3 ความเจ็บป่วย/โรคอื่นๆ ร้อยละ 19.37

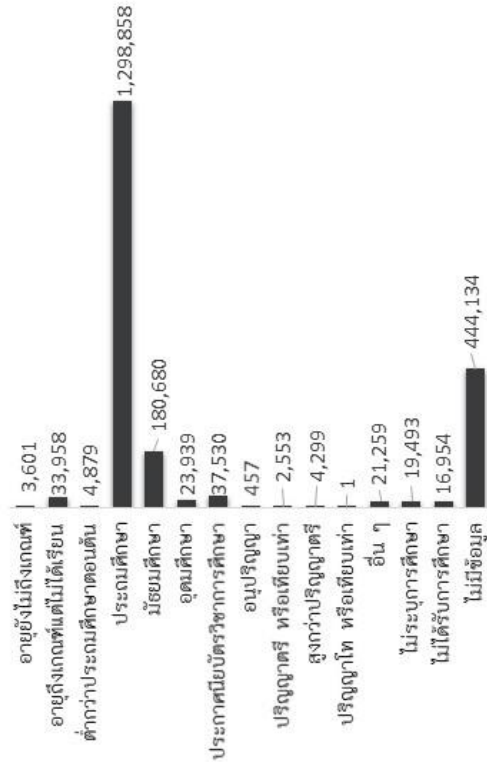
อันดับที่ 4 อุบัติเหตุ ร้อยละ 7.07

อันดับที่ 5 กรรมพันธุ์ / พันธุกรรม ร้อยละ 0.61

อันดับที่ 6 พิการแต่กำเนิด ร้อยละ 0.05



## การศึกษาของคนพิการ



การศึกษา	ชาย	หญิง	รวม	ร้อยละ
อายุยังไม่ถึงเกณฑ์	2,033	1,568	3,601	0.17
อายุถึงเกณฑ์แต่ไม่ได้รับการศึกษา	15,788	18,170	33,958	1.62
ต่ำกว่าประถมศึกษาตอนต้น	2,729	2,150	4,879	0.23
ประถมศึกษา	664,934	633,924	1,298,858	62.07
มัธยมศึกษา	121,390	59,290	180,680	8.63
อุดมศึกษา	14,020	9,919	23,939	1.14
ประกาศนียบัตรวิชาชีพการศึกษา	26,277	11,253	37,530	1.79
อนุปริญญา	287	170	457	0.02
ปริญญาตรี หรือเทียบเท่า	1,523	1,030	2,553	0.12
สูงกว่าปริญญาตรี	2,652	1,647	4,299	0.21
ปริญญาโท หรือเทียบเท่า	0	1	1	0.00
อื่น ๆ	12,760	8,499	21,259	1.02
ไม่ระบุการศึกษา	10,606	8,887	19,493	0.93
ไม่ได้รับการศึกษา	8,498	8,456	16,954	0.81
ไม่มีข้อมูล	208,348	235,786	444,134	21.22
<b>รวม</b>	<b>1,091,845</b>	<b>1,000,750</b>	<b>2,092,595</b>	<b>100.00</b>

- คนพิการที่ไม่ได้รับการศึกษา จำนวน 54,513 คน คิดเป็นร้อยละ 2.61 (ของคนพิการที่มีบัตรประจำตัวคนพิการ) แบ่งเป็น
  - อายุไม่ถึงเกณฑ์ที่จะเรียน จำนวน 3,601 คน (ร้อยละ 6.61 ของคนพิการที่ไม่ได้รับการศึกษา)
  - คนพิการที่อายุถึงเกณฑ์แต่ไม่ได้รับการศึกษา จำนวน 33,958 คน (ร้อยละ 62.29 ของคนพิการที่ไม่ได้รับการศึกษา)
  - และเป็นคนพิการที่ไม่ได้รับการศึกษาจำนวน 16,954 คน (ร้อยละ 31.10 ของคนพิการที่ไม่ได้รับการศึกษา)
- คนพิการที่ได้รับการศึกษา จำนวน 1,593,948 คน คิดเป็นร้อยละ 76.17 (ของคนพิการที่มีบัตรประจำตัวคนพิการ) โดย 5 อันดับระดับการศึกษาที่คนพิการได้รับมากที่สุด ได้แก่

อันดับ	ระดับการศึกษา	จำนวน (คน)	ร้อยละ (ของจำนวนคนพิการที่ได้รับการศึกษา)
1	ประถมศึกษา	1,298,858	81.49
2	มัธยมศึกษา	180,680	11.34
3	ประกาศนียบัตรวิชาชีพการศึกษา	37,530	2.35
4	อุดมศึกษา	23,939	1.50
5	ไม่ระบุการศึกษา	19,493	1.22

# แผนภูมิแสดงอาชีพคนพิการในวัยทำงาน

อันดับอาชีพคนพิการ ได้แก่

อันดับ	อาชีพ	รวม	ร้อยละ
1	เกษตรกร	101,343	48.92
2	รับจ้าง	48,852	23.58
3	ไม่ระบุอาชีพ	22,335	10.78
4	ผู้ประกอบการกิจการส่วนตัว/อาชีพอิสระ/ธุรกิจ	11,877	5.73
5	อื่นๆ	9,652	4.66
6	ลูกจ้าง/ลูกจ้างเอกชน/พนักงานบริษัท	10,513	5.07
7	รับราชการ/รัฐวิสาหกิจ	1,927	0.93
8	กิจการส่วนตัว/อาชีพอิสระ/ค้าขาย	670	0.32
รวม		207,169	100.00

คนพิการ ในวัยทำงาน (อายุ 15 - 59 ปี)  
ทั้งหมด 857,253 คน



คนพิการวัยทำงานที่ไม่ประสงค์ให้ข้อมูล  
และไม่ระบุข้อมูลด้านการประกอบอาชีพ  
จำนวน 524,139 คน

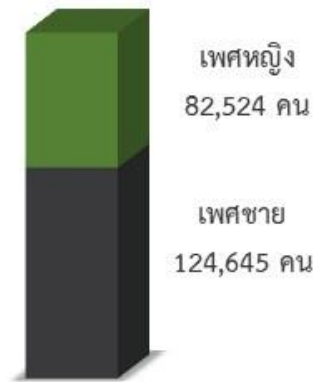
พิการมาก ไม่สามารถ  
ประกอบอาชีพได้  
53,479 คน



แจ้งว่าไม่ได้ประกอบอาชีพ  
72,466 คน



ประกอบอาชีพ  
207,169 คน



คนพิการที่อยู่ในวัยทำงาน (อายุ 15 - 59 ปี) จำนวน 857,253 คน

1. คนพิการในวัยทำงานที่ประกอบอาชีพ จำนวน 207,169 คน ร้อยละ 24.17 (ของจำนวนคนพิการวัยทำงานทั้งหมด)
2. คนพิการในวัยทำงานที่สามารถประกอบอาชีพได้ แต่ยังไม่ได้ประกอบอาชีพ จำนวน 72,466 คน ร้อยละ 8.45 (ของจำนวนคนพิการวัยทำงานทั้งหมด)
3. คนพิการในวัยทำงานที่ไม่สามารถประกอบอาชีพได้ (เนื่องจากพิการมากช่วยเหลือตนเองไม่ได้) จำนวน 53,479 คน ร้อยละ 6.24 (ของจำนวนคนพิการวัยทำงานทั้งหมด)
4. คนพิการที่ไม่ประสงค์ให้ข้อมูลและไม่ระบุข้อมูลด้านอาชีพ จำนวน 524,139 คน ร้อยละ 61.14 (ของจำนวนคนพิการวัยทำงานทั้งหมด)
5. การประกอบอาชีพของคนพิการ เกษตรกรรม ร้อยละ 48.92 รับจ้างทั่วไป ร้อยละ 23.58 ไม่ระบุ ร้อยละ 10.78 ประกอบกิจการส่วนตัว/อาชีพอิสระ ร้อยละ 5.73 อื่นๆ ร้อยละ 4.66 ลูกจ้างภาคเอกชน/พนักงานบริษัท ร้อยละ 5.07 รับราชการ/รัฐวิสาหกิจ ร้อยละ 0.93 และกิจการส่วนตัว/อาชีพอิสระ/ค้าขาย ร้อยละ 0.32