



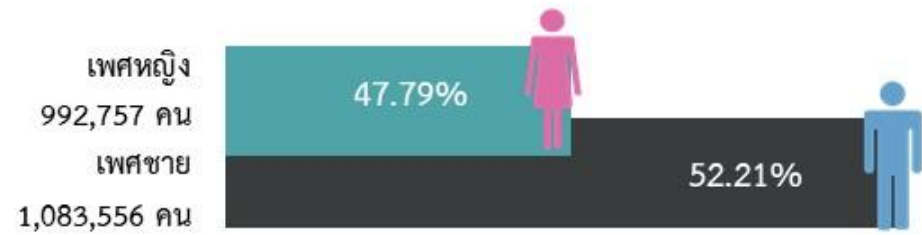
รายงานข้อมูลสถานการณ์ด้านคนพิการในประเทศไทย

กระทรวงการพัฒนาสังคมและความมั่นคงของมนุษย์

กรมส่งเสริมและพัฒนาคุณภาพชีวิตคนพิการ

ข้อมูล ณ วันที่ 31 ธันวาคม 2563

สถานการณ์คนพิการในประเทศไทย



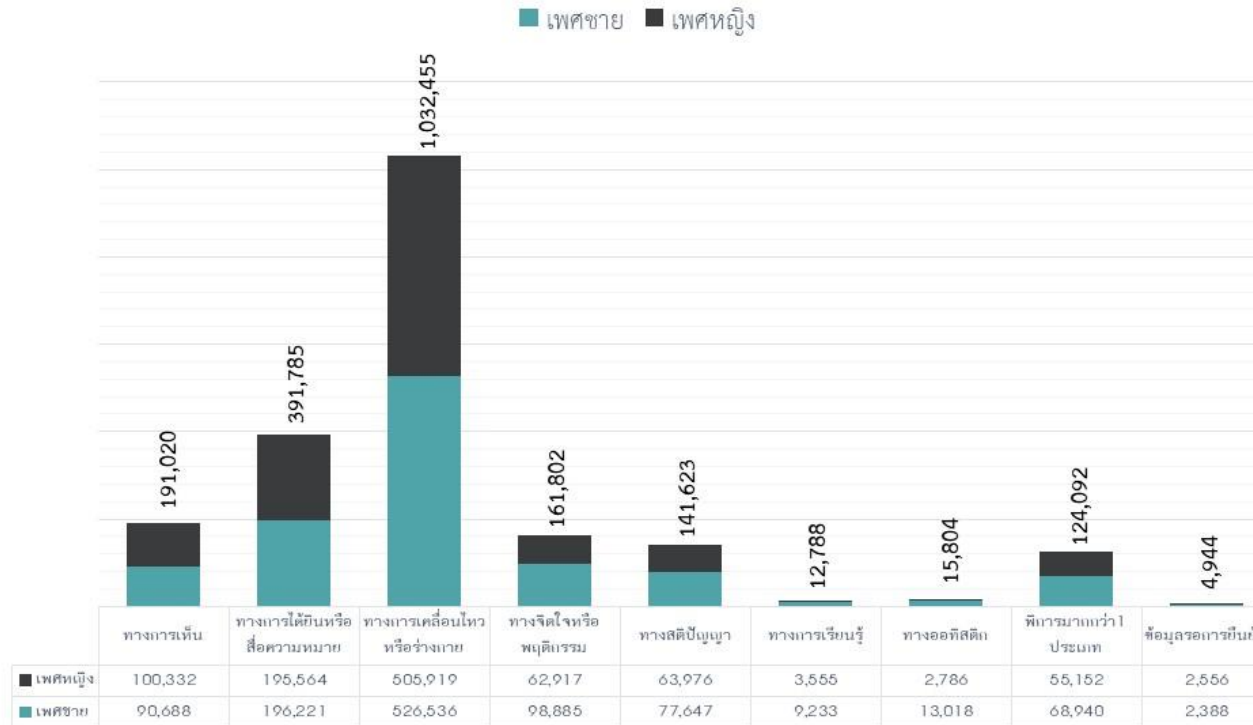
ภูมิภาค		จำนวน (คน)	ร้อยละ
1	ภาคตะวันออกเฉียงเหนือ	829,170	39.93
2	ภาคเหนือ	456,966	22.01
3	ภาคกลาง	432,370	20.82
4	ภาคใต้	255,312	12.30
5	กรุงเทพมหานคร	96,313	4.64
ข้อมูลรอการยืนยัน		6,182	0.30
รวม		2,076,313	100.00

- คนพิการที่ได้รับการออกบัตรประจำตัวคนพิการ จำนวน 2,076,313 คน (ร้อยละ 3.12 ของประชากรทั้งประเทศ)

***ข้อมูลประชากรประเทศไทยจาก สำนักทะเบียนกลาง กรมการปกครอง ณ วันที่ 31 ธันวาคม 2562

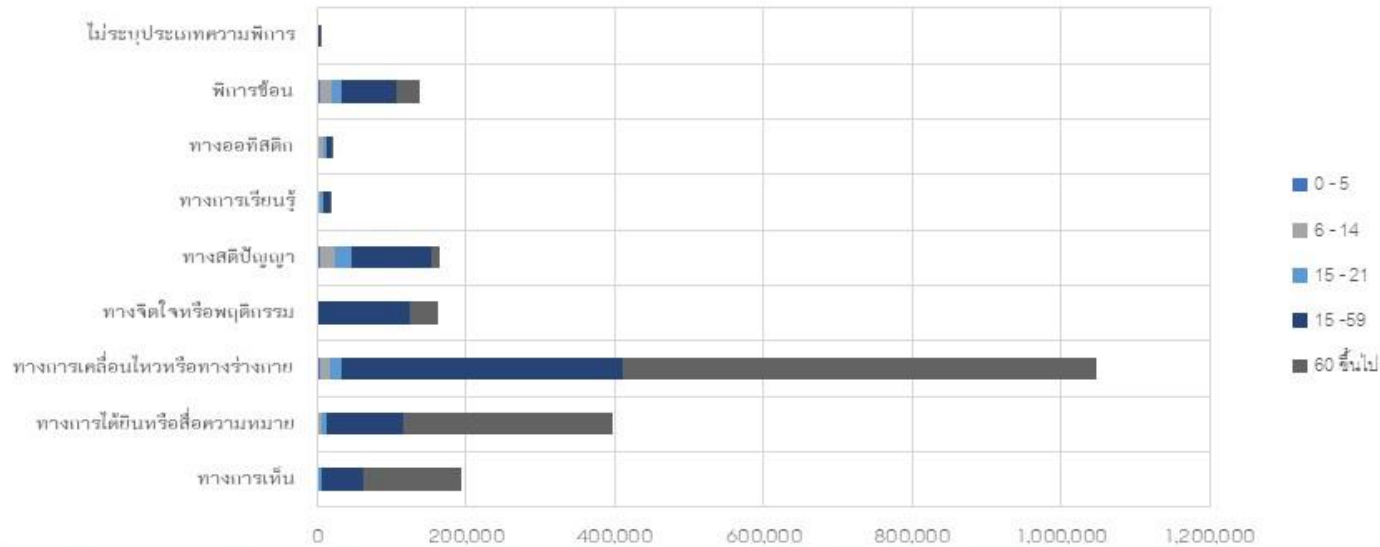
- คนพิการ เพศชาย จำนวน 1,083,556 (ร้อยละ 52.19) และเพศหญิง จำนวน 992,757 คน (ร้อยละ 47.81)

วิเคราะห์ตามประเภทความพิการ



ลำดับที่	ประเภทความพิการ	จำนวน	ร้อยละ
1	ทางารเคลื่อนไหวหรือทางร่างกาย	1,032,455	49.73
2	ทางารได้ยินหรือสื่อความหมาย	391,785	18.87
3	ทางารเห็น	191,020	9.20
4	ทางจิตใจหรือพฤติกรรม	161,802	7.79
5	ทางสติปัญญา	141,623	6.82
6	พิการมากกว่า 1 ประเภท	124,092	5.98
7	ออสติก	15,804	0.76
8	ทางารเรียนรู้	12,788	0.62
9	ข้อมูลรอการยืนยัน	4,944	0.24
รวม		2,076,313	100.00

วิเคราะห์ตามอายุและประเภทความพิการ



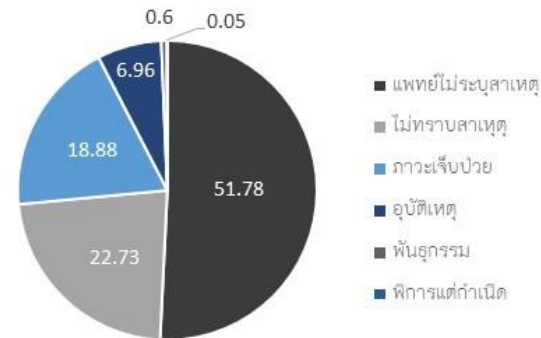
ประเภทความพิการ	ปฐมวัย	วัยเรียน	วัยรุ่น	วัยทำงาน	สูงอายุ	รวม
	0 - 5	6 - 14	15 - 21	15 - 59	60 ขึ้นไป	
ทางการเห็น	297	1,866	2,927	56,645	132,212	191,020
ทางการได้ยินหรือสื่อความหมาย	968	5,032	5,937	103,948	281,837	391,785
ทางการเคลื่อนไหวหรือทางร่างกาย	3,324	12,995	15,502	378,599	637,537	1,032,455
ทางจิตใจหรือพฤติกรรม	54	664	1,330	121,362	39,722	161,802
ทางสติปัญญา	3,508	19,899	23,169	107,038	11,178	141,623
ทางการเรียนรู้	59	4,607	4,520	7,543	579	12,788
ทางออทิสติก	1,213	7,995	4,096	6,529	67	15,804
พิการซ้อน	3,414	15,503	14,706	72,171	33,004	124,092
ไม่ระบุประเภทความพิการ	2	21	100	3,238	1,683	4,944
รวม	12,839	68,582	72,287	857,073	1,137,819	2,076,313

- คนพิการอายุตั้งแต่ 60 ปีขึ้นไป มีจำนวน 1,137,819 คน ร้อยละ 54.80 (ของจำนวนคนพิการทั้งหมด)
- คนพิการที่อยู่ในวัยทำงาน อายุระหว่าง 15 - 59 ปี มีจำนวน 857,073 คน ร้อยละ 41.28 (ของจำนวนคนพิการทั้งหมด)
- คนพิการที่มีอายุระหว่าง 15 - 59 ปี และคนพิการวัยสูงอายุ (อายุ 60 ปีขึ้นไป) มีความพิการทางการเคลื่อนไหวหรือทางร่างกายมากที่สุด คิดเป็นร้อยละ 56.03 และร้อยละ 44.17 ของจำนวนคนพิการ อายุ 15 - 59 ปี และ 60 ปีขึ้นไป ตามลำดับ
- คนพิการที่อยู่ในวัยเด็กและวัยศึกษา (แรกเกิด - 21 ปี) มีอัตราส่วนของคนพิการทางสติปัญญามากที่สุด จำนวน 23,619 คน คิดเป็นร้อยละ 15.37 ของจำนวนคนพิการที่อยู่ในวัยเด็กและวัยศึกษา (แรกเกิด - 21 ปี) ทั้งหมด

วิเคราะห์ตามสาเหตุความพิการ

อันดับสาเหตุความพิการ ได้แก่

อันดับ	สาเหตุ	จำนวน	ร้อยละ
1	แพทย์ไม่ระบุสาเหตุ	1,054,440	50.78
2	ไม่ทราบสาเหตุ	471,931	22.73
3	ภาวะเจ็บป่วย	391,941	18.88
4	อุบัติเหตุ	144,491	6.96
5	พันธุกรรม	12,416	0.60
6	พิการแต่กำเนิด	1,094	0.05
รวม		2,076,313	100.00



ประเภทความพิการ	ภาวะเจ็บป่วย	พันธุกรรม	พิการแต่กำเนิด	อุบัติเหตุ	ไม่ทราบสาเหตุ	แพทย์ไม่ระบุสาเหตุ	รวม
ทางการเห็น	40,813	2,051	30	7,713	33,364	107,049	191,020
ทางการได้ยินหรือสื่อความหมาย	30,755	985	97	1,936	166,010	192,002	391,785
ทางการเคลื่อนไหวหรือทางร่างกาย	270,082	3,320	228	128,290	133,340	497,195	1,032,455
ทางจิตใจหรือพฤติกรรม	23,214	641	18	1,511	53,223	83,195	161,802
ทางสติปัญญา	7,558	2,926	356	1,029	46,882	82,872	141,623
ทางการเรียนรู้	724	112	46	96	5,903	5,907	12,788
ทางออทิสติก	358	139	75	10	7,587	7,635	15,804
พิการซ้อน	18,437	2,242	244	3,906	25,622	73,641	124,092
ไม่ระบุประเภทความพิการ	0	0	0	0	0	4,944	4,944
รวม	391,941	12,416	1,094	144,491	471,931	1,054,440	2,076,313

สาเหตุความพิการ

อันดับที่ 1 แพทย์ไม่ระบุสาเหตุความพิการ ร้อยละ 50.78

อันดับที่ 2 ไม่ทราบสาเหตุ 22.73

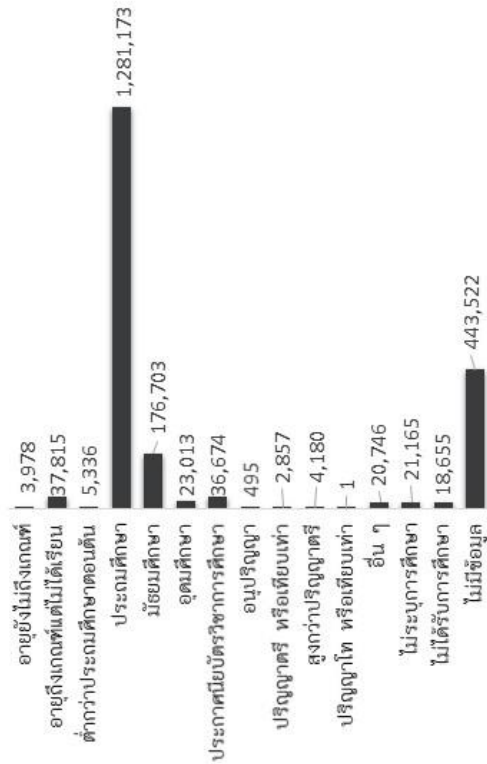
อันดับที่ 3 ความเจ็บป่วย/โรคอื่นๆ ร้อยละ 18.88

อันดับที่ 4 อุบัติเหตุ ร้อยละ 6.96

อันดับที่ 5 กรรมพันธุ์ / พันธุกรรม ร้อยละ 0.60

อันดับที่ 6 พิการแต่กำเนิด ร้อยละ 0.05

การศึกษาของคนพิการ



การศึกษา	ชาย	หญิง	รวม	ร้อยละ
อายุยังไม่ถึงเกณฑ์	2,245	1,733	3,978	0.19
อายุถึงเกณฑ์แต่ไม่ได้เรียน	17,580	20,235	37,815	1.82
ต่ำกว่าประถมศึกษาตอนต้น	2,986	2,350	5,336	0.26
ประถมศึกษา	656,143	625,030	1,281,173	61.70
มัธยมศึกษา	118,813	57,890	176,703	8.51
อุดมศึกษา	13,469	9,544	23,013	1.11
ประกาศนียบัตรวิชาชีพการศึกษา	25,695	10,979	36,674	1.77
อนุปริญญา	316	179	495	0.02
ปริญญาตรี หรือเทียบเท่า	1,697	1,160	2,857	0.14
สูงกว่าปริญญาตรี	2,591	1,589	4,180	0.20
ปริญญาโท หรือเทียบเท่า	0	1	1	0.00
อื่น ๆ	12,438	8,308	20,746	1.00
ไม่ระบุการศึกษา	11,545	9,620	21,165	1.02
ไม่ได้รับการศึกษา	9,338	9,317	18,655	0.90
ไม่มีข้อมูล	208,700	234,822	443,522	21.36
รวม	1,083,556	992,757	2,076,313	100.00

- คนพิการที่ไม่ได้รับการศึกษา จำนวน 60,448 คน คิดเป็นร้อยละ 2.91 (ของคนพิการที่มีบัตรประจำตัวคนพิการ) แบ่งเป็น
 - อายุไม่ถึงเกณฑ์ที่จะเรียน จำนวน 3,978 คน (ร้อยละ 6.58 ของคนพิการที่ไม่ได้รับการศึกษา)
 - คนพิการที่อายุถึงเกณฑ์แต่ไม่ได้รับการศึกษา จำนวน 37,815 คน (ร้อยละ 62.56 ของคนพิการที่ไม่ได้รับการศึกษา)
 - และเป็นคนพิการที่ไม่ได้รับการศึกษาจำนวน 18,655 คน (ร้อยละ 30.86 ของคนพิการที่ไม่ได้รับการศึกษา)
- คนพิการที่ได้รับการศึกษา จำนวน 1,572,343 คน คิดเป็นร้อยละ 75.73 (ของคนพิการที่มีบัตรประจำตัวคนพิการ) โดย 5 อันดับระดับการศึกษาที่คนพิการได้รับมากที่สุด ได้แก่

อันดับ	ระดับการศึกษา	จำนวน (คน)	ร้อยละ (ของจำนวนคนพิการที่ได้รับการศึกษา)
1	ประถมศึกษา	1,281,173	81.48
2	มัธยมศึกษา	176,703	11.24
3	ประกาศนียบัตรวิชาชีพการศึกษา	36,674	2.33
4	อุดมศึกษา	23,013	1.46
5	ไม่ระบุการศึกษา	21,165	1.35

แผนภูมิแสดงอาชีพคนพิการในวัยทำงาน

อันดับอาชีพคนพิการ ได้แก่

อันดับ	อาชีพ	รวม	ร้อยละ
1	เกษตรกรกรรม	104,056	48.99
2	รับจ้าง	48,691	22.93
3	ไม่ระบุอาชีพ	24,558	11.56
4	ผู้ประกอบการส่วนตัว/อาชีพอิสระ/ธุรกิจ	12,569	5.92
5	อื่นๆ	9,456	4.45
6	ลูกจ้าง/ลูกจ้างเอกชน/พนักงานบริษัท	10,362	4.88
7	รับราชการ/รัฐวิสาหกิจ	1,911	0.90
8	กิจการส่วนตัว/อาชีพอิสระ/ค้าขาย	779	0.37
รวม		212,382	100.00

คนพิการ ในวัยทำงาน (อายุ 15 - 59 ปี)
ทั้งหมด 857,073 คน



คนพิการวัยทำงานที่ไม่ประสงค์ให้ข้อมูล
และไม่ระบุข้อมูลด้านการประกอบอาชีพ
จำนวน 510,519 คน

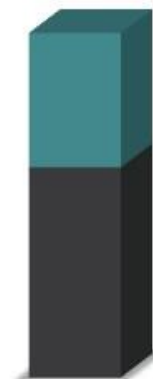
พิการมาก ไม่สามารถ
ประกอบอาชีพได้
53,763 คน



แจ้งว่าไม่ได้ประกอบอาชีพ
80,409 คน



ประกอบอาชีพ
212,382 คน



เพศหญิง
85,009 คน

เพศชาย
127,373 คน

คนพิการที่อยู่ในวัยทำงาน (อายุ 15 - 59 ปี) จำนวน 857,073 คน

1. คนพิการในวัยทำงานที่ประกอบอาชีพ จำนวน 212,382 คน ร้อยละ 24.78 (ของจำนวนคนพิการวัยทำงานทั้งหมด)
2. คนพิการในวัยทำงานที่สามารถประกอบอาชีพได้ แต่ยังไม่ได้ประกอบอาชีพ จำนวน 80,409 คน ร้อยละ 9.38 (ของจำนวนคนพิการวัยทำงานทั้งหมด)
3. คนพิการในวัยทำงานที่ไม่สามารถประกอบอาชีพได้ (เนื่องจากพิการมากช่วยเหลือตนเองไม่ได้) จำนวน 53,763 คน ร้อยละ 6.27 (ของจำนวนคนพิการวัยทำงานทั้งหมด)
4. คนพิการที่ไม่ประสงค์ให้ข้อมูลและไม่ระบุข้อมูลด้านอาชีพ จำนวน 510,519 คน ร้อยละ 59.57 (ของจำนวนคนพิการวัยทำงานทั้งหมด)
5. การประกอบอาชีพของคนพิการ เกษตรกรรม ร้อยละ 48.99 รับจ้างทั่วไป ร้อยละ 22.93 ไม่ระบุ ร้อยละ 11.56 ประกอบกิจการส่วนตัว/อาชีพอิสระ ร้อยละ 5.92 อื่นๆ ร้อยละ 4.45 ลูกจ้างภาคเอกชน/พนักงานบริษัท ร้อยละ 4.88 รับราชการ/รัฐวิสาหกิจ ร้อยละ 0.90 และกิจการส่วนตัว/อาชีพอิสระ/ค้าขาย ร้อยละ 0.37