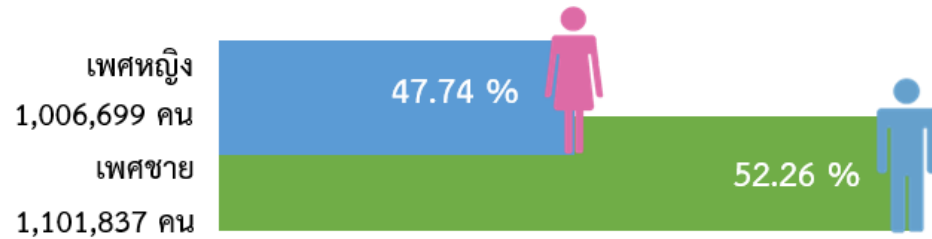
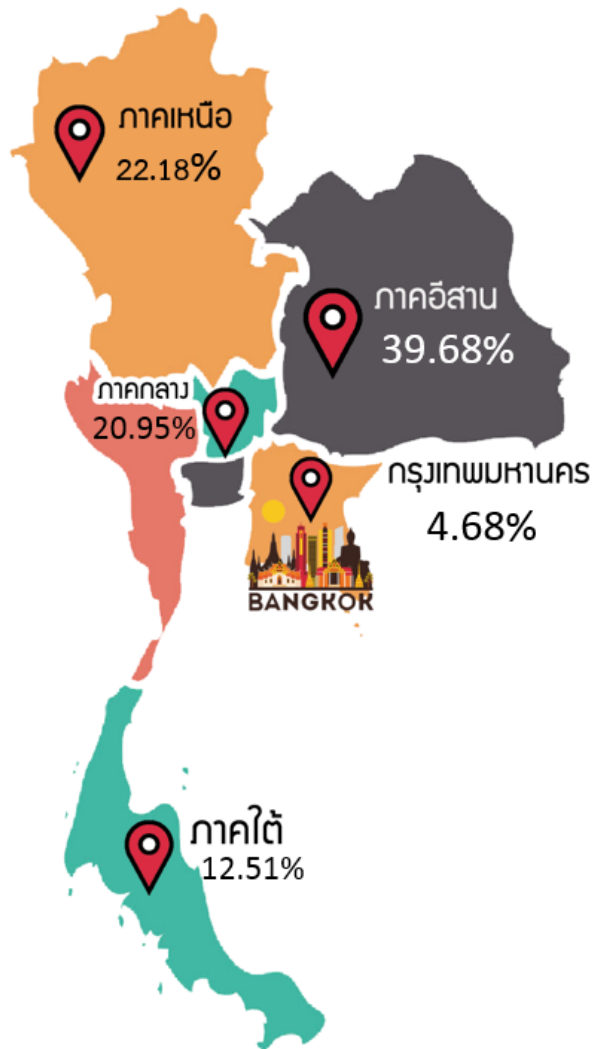




รายงานข้อมูลสถานการณ์ด้านคนพิการในประเทศไทย
กระทรวงการพัฒนาสังคมและความมั่นคงของมนุษย์
กรมส่งเสริมและพัฒนาคุณภาพชีวิตคนพิการ



สถานการณ์คนพิการในประเทศไทย

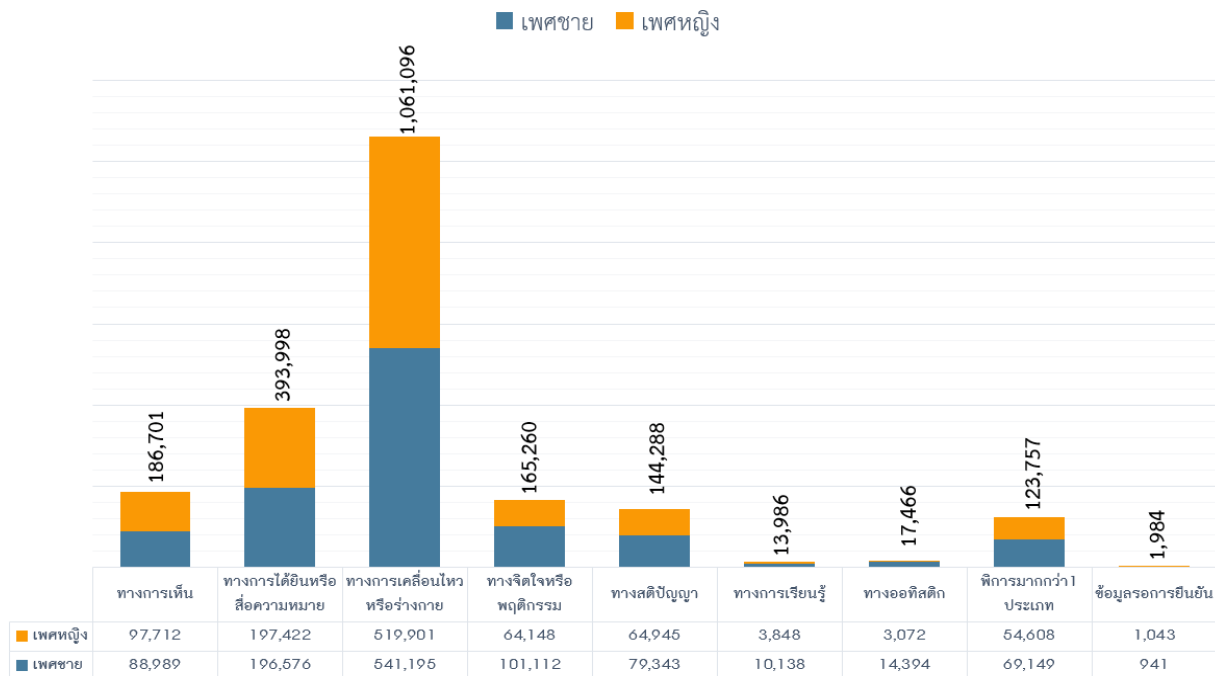


ภูมิภาค	จำนวน (คน)	ร้อยละ
1 ภาคตะวันออกเฉียงเหนือ	836,763	39.68
2 ภาคเหนือ	467,606	22.18
3 ภาคกลาง	441,732	20.95
4 ภาคใต้	263,679	12.51
5 กรุงเทพมหานคร	98,756	4.68
รวม	2,108,536	100.00



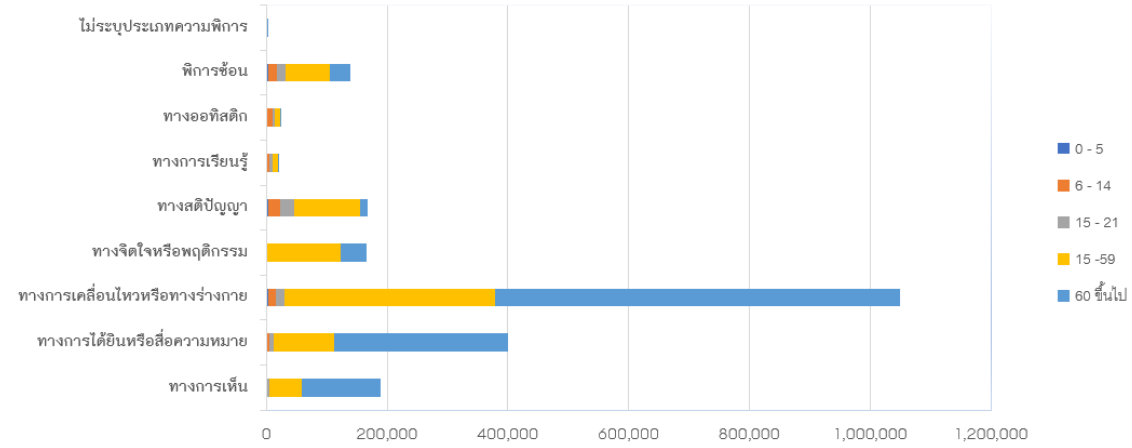
- คนพิการที่ได้รับการออกบัตรประจำตัวคนพิการ จำนวน 2,108,536 คน (ร้อยละ 3.19 ของประชากรทั้งประเทศ)
 ****ข้อมูลประชากรประเทศไทยจาก สำนักทะเบียนกลาง กรมการปกครอง ณ วันที่ 31 ธันวาคม 2564
- คนพิการ เพศชาย จำนวน 1,101,837 (ร้อยละ 52.26) และเพศหญิง จำนวน 1,006,699 คน (ร้อยละ 47.74)

วิเคราะห์ตามประเภทความพิการ



ลำดับที่	ประเภทความพิการ	จำนวน	ร้อยละ
1	ทางการเคลื่อนไหวหรือทางร่างกาย	1,061,096	50.30
2	ทางการได้ยินหรือสื่อความหมาย	393,998	18.69
3	ทางการเห็น	186,701	8.85
4	ทางจิตใจหรือพฤติกรรม	165,260	7.84
5	ทางสติปัญญา	144,288	6.84
6	พิการมากกว่า 1 ประเภท	123,757	5.87
7	ออทิสติก	17,466	0.83
8	ทางการเรียนรู้	13,986	0.66
9	ข้อมูลการยืนยัน	1,984	0.09
รวม		2,108,536	100.00

วิเคราะห์ตามอายุและประเภทความพิการ



ประเภทความพิการ	ปฐมวัย	วัยเรียน	วัยรุ่น	วัยทำงาน	สูงอายุ	รวม
	0 - 5	6 - 14	15 - 21	15 - 59	60 ขึ้นไป	
ทางการเห็น	232	1,703	2,731	54,860	129,906	186,701
ทางการได้ยินหรือสื่อความหมาย	883	4,752	5,658	100,872	287,491	393,998
ทางการเคลื่อนไหวหรือทางร่างกาย	2,922	12,479	15,125	374,499	671,195	1,061,095
ทางจิตใจหรือพฤติกรรม	42	588	1,209	121,467	43,163	165,260
ทางสติปัญญา	3,239	19,122	23,363	109,734	12,193	144,288
ทางการเรียนรู้	61	4,479	5,275	8,790	659	13,986
ทางออทิสติก	1,206	8,545	4,657	7,644	71	17,466
พิการซ้อน	2,904	14,794	14,665	72,863	33,196	123,757
ไม่ระบุประเภทความพิการ	0	4	36	1,304	676	1,984
รวม	11,489	66,463	72,719	852,033	1,178,550	2,108,535



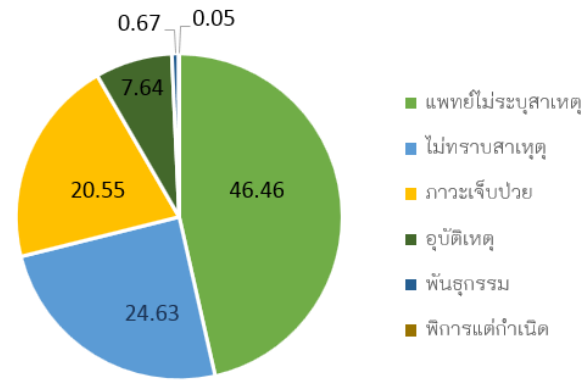
หมายเหตุ : ยอดรวมคนพิการ 2,108,535 เนื่องจากคนพิการไม่มีข้อมูลวันเดือนปีเกิดจำนวน 1 คน

- คนพิการอายุตั้งแต่ 60 ปีขึ้นไป มีจำนวน 1,178,550 คน ร้อยละ 55.89 (ของจำนวนคนพิการทั้งหมด)
- คนพิการที่อยู่ในวัยทำงาน อายุระหว่าง 15 - 59 ปี มีจำนวน 852,033 คน ร้อยละ 40.41 (ของจำนวนคนพิการทั้งหมด)
- คนพิการที่มีอายุระหว่าง 15 - 59 ปี และคนพิการวัยสูงอายุ (อายุ 60 ปีขึ้นไป) มีความพิการทางการเคลื่อนไหวหรือทางร่างกายมากที่สุด คิดเป็นร้อยละ 43.95 และร้อยละ 56.95 ของจำนวนคนพิการ อายุ 15 - 59 ปี และ 60 ปีขึ้นไป ตามลำดับ
- คนพิการที่อยู่ในวัยเด็กและวัยศึกษา (0 - 21 ปี) มีอัตราส่วนของคนพิการทางสติปัญญามากที่สุด จำนวน 150,671 คน คิดเป็นร้อยละ 30.39 ของจำนวนคนพิการที่อยู่ในวัยเด็กและวัยศึกษา (0 - 21 ปี) ทั้งหมด

วิเคราะห์ตามสาเหตุความพิการ

อันดับสาเหตุความพิการ ได้แก่

อันดับ	สาเหตุ	จำนวน	ร้อยละ
1	แพทย์ไม่ระบุสาเหตุ	979,616	46.46
2	ไม่ทราบสาเหตุ	519,381	24.63
3	ภาวะเจ็บป่วย	433,244	20.55
4	อุบัติเหตุ	161,051	7.64
5	พันธุกรรม	14,148	0.67
6	พิการแต่กำเนิด	1,096	0.05
รวม		2,108,536	100.00



ประเภทความพิการ	ภาวะเจ็บป่วย	พันธุกรรม	พิการแต่กำเนิด	อุบัติเหตุ	ไม่ทราบสาเหตุ	แพทย์ไม่ระบุสาเหตุ	รวม
ทางการเห็น	44,204	1,097	28	8,197	35,287	96,682	186,701
ทางการได้ยินหรือสื่อความหมาย	33,508	1,109	90	2,081	181,322	196,576	393,998
ทางการเคลื่อนไหวหรือทางร่างกาย	299,173	3,721	274	143,565	144,942	469,421	1,061,096
ทางจิตใจหรือพฤติกรรม	26,035	714	18	1,704	59,392	77,397	165,260
ทางสติปัญญา	8,672	3,445	335	1,131	53,623	77,082	144,288
ทางการเรียนรู้	860	142	46	118	7,059	5,761	13,986
ทางอภิสติ	463	183	72	15	9,369	7,364	17,466
พิการซ้อน	20,329	2,531	233	4,240	28,387	68,037	123,757
ไม่ระบุประเภทความพิการ	0	0	0	0	0	1,984	1,984
รวม	433,244	14,148	1,096	161,051	519,381	979,616	2,108,536

สาเหตุความพิการ

อันดับที่ 1 แพทย์ไม่ระบุสาเหตุความพิการ ร้อยละ 46.46

อันดับที่ 2 ไม่ทราบสาเหตุ 24.63

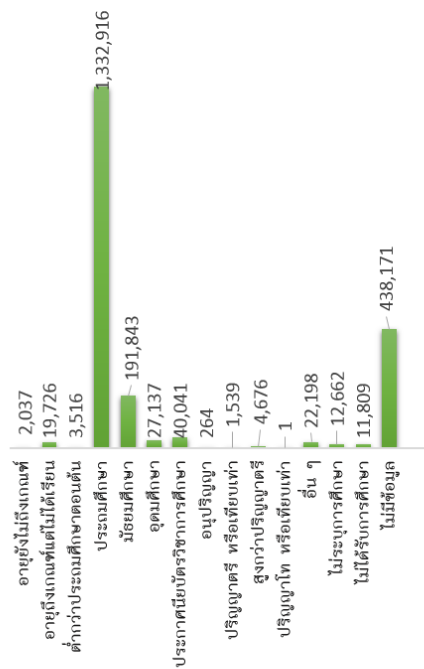
อันดับที่ 3 ความเจ็บป่วย/โรคอื่น ๆ ร้อยละ 20.55

อันดับที่ 4 อุบัติเหตุ ร้อยละ 7.64

อันดับที่ 5 กรรมพันธุ์ / พันธุกรรม ร้อยละ 0.67

อันดับที่ 6 พิการแต่กำเนิด ร้อยละ 0.05

การศึกษาของคนพิการ



การศึกษา	ชาย	หญิง	รวม	ร้อยละ
อายุยังไม่ถึงเกณฑ์	1,145	892	2,037	0.10
อายุถึงเกณฑ์แต่ไม่ได้รับ	9,150	10,576	19,726	0.94
ต่ำกว่าประถมศึกษาตอนต้น	1,964	1,552	3,516	0.17
ประถมศึกษา	682,848	650,068	1,332,916	63.22
มัธยมศึกษา	128,597	63,246	191,843	9.10
อุดมศึกษา	15,761	11,376	27,137	1.29
ประกาศนียบัตรวิชาการศึกษา	27,965	12,076	40,041	1.90
อนุปริญญา	162	102	264	0.01
ปริญญาตรี หรือเทียบเท่า	927	612	1,539	0.07
สูงกว่าปริญญาตรี	2,874	1,802	4,676	0.22
ปริญญาโท หรือเทียบเท่า	0	1	1	0.00
อื่น ๆ	13,404	8,794	22,198	1.05
ไม่ระบุการศึกษา	6,898	5,764	12,662	0.60
ไม่ได้รับการศึกษา	5,938	5,871	11,809	0.56
ไม่มีข้อมูล	204,204	233,967	438,171	20.78
รวม	1,101,837	1,006,699	2,108,536	100.00



- คนพิการที่ไม่ได้รับการศึกษา จำนวน 33,572 คน คิดเป็นร้อยละ 1.59 (ของคนพิการที่มีบัตรประจำตัวคนพิการ) แบ่งเป็น
 - อายุไม่ถึงเกณฑ์ที่จะเรียน จำนวน 2,037 คน (ร้อยละ 6.07 ของคนพิการที่ไม่ได้รับการศึกษา)
 - คนพิการที่อายุถึงเกณฑ์แต่ไม่ได้รับการศึกษา จำนวน 19,726 คน (ร้อยละ 58.76 ของคนพิการที่ไม่ได้รับการศึกษา)
 - และเป็นคนพิการที่ไม่ได้รับการศึกษาจำนวน 11,809 คน (ร้อยละ 35.18 ของคนพิการที่ไม่ได้รับการศึกษา)
 - คนพิการที่ได้รับการศึกษา จำนวน 1,636,793 คน คิดเป็นร้อยละ 77.63 (ของคนพิการที่มีบัตรประจำตัวคนพิการ)
- โดย 5 อันดับระดับการศึกษาที่คนพิการได้รับมากที่สุด ได้แก่

อันดับ	ระดับการศึกษา	จำนวน (คน)	ร้อยละ (ของจำนวนคนพิการที่ได้รับการศึกษา)
1	ประถมศึกษา	1,332,916	81.43
2	มัธยมศึกษา	191,843	11.72
3	ประกาศนียบัตรวิชาการศึกษา	40,041	2.45
4	อุดมศึกษา	27,137	1.66
5	ไม่ระบุการศึกษา	12,662	0.77

แผนภูมิแสดงอาชีพคนพิการในวัยทำงาน

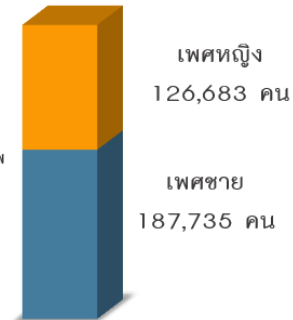
อันดับอาชีพคนพิการ ได้แก่

อันดับ	อาชีพ	รวม	ร้อยละ
1	เกษตรกร	167,299	53.26
2	รับจ้าง	71,473	22.75
3	ไม่ระบุอาชีพ	21,845	6.95
4	ผู้ประกอบการส่วนตัว/อาชีพอิสระ/ธุรกิจ	19,144	6.09
5	ลูกจ้าง/ลูกจ้างเอกชน/พนักงานบริษัท	17,901	5.70
6	อื่นๆ	11,921	3.79
7	รับราชการ/รัฐวิสาหกิจ	3,636	1.16
8	กิจการส่วนตัว/อาชีพอิสระ/ค้าขาย	908	0.29
รวม		314,127	100.00

คนพิการ ในวัยทำงาน (อายุ 15 - 59 ปี)
ทั้งหมด 852,033 คน



ประกอบอาชีพ
314,127 คน



คนพิการวัยทำงานที่ไม่ประสงค์ให้ข้อมูล
และไม่ระบุข้อมูลด้านการประกอบอาชีพ
จำนวน 394,486 คน

พิการมาก ไม่สามารถ
ประกอบอาชีพได้
52,471 คน



แจ้งว่าไม่ได้ประกอบอาชีพ
90,949 คน



คนพิการที่อยู่ในวัยทำงาน (อายุ 15 - 59 ปี) จำนวน 852,033 คน

1. คนพิการที่ประกอบอาชีพ จำนวน 314,127 คน ร้อยละ 36.87 (ของจำนวนคนพิการวัยทำงานทั้งหมด)
2. คนพิการที่สามารถประกอบอาชีพได้ แต่แจ้งว่าไม่ได้ประกอบอาชีพ จำนวน 90,949 คน ร้อยละ 10.67 (ของจำนวนคนพิการวัยทำงานทั้งหมด)
3. คนพิการที่ไม่สามารถประกอบอาชีพได้ (เนื่องจากพิการมากช่วยเหลือตนเองไม่ได้) จำนวน 52,471 คน ร้อยละ 6.16 (ของจำนวนคนพิการวัยทำงานทั้งหมด)
4. คนพิการที่ไม่ประสงค์ให้ข้อมูลและไม่ระบุข้อมูลด้านอาชีพ จำนวน 394,486 คน ร้อยละ 46.30 (ของจำนวนคนพิการวัยทำงานทั้งหมด)
5. การประกอบอาชีพของคนพิการ เกษตรกรรม ร้อยละ 53.26 รับจ้างทั่วไป ร้อยละ 22.75 ไม่ระบุ ร้อยละ 6.95 ประกอบกิจการส่วนตัว/อาชีพอิสระ ร้อยละ 6.09 ลูกจ้างภาคเอกชน/พนักงานบริษัท ร้อยละ 5.70 อื่น ๆ ร้อยละ 3.79 รับราชการ/รัฐวิสาหกิจ ร้อยละ 1.16 และกิจการส่วนตัว/อาชีพอิสระ/ค้าขาย ร้อยละ 0.29