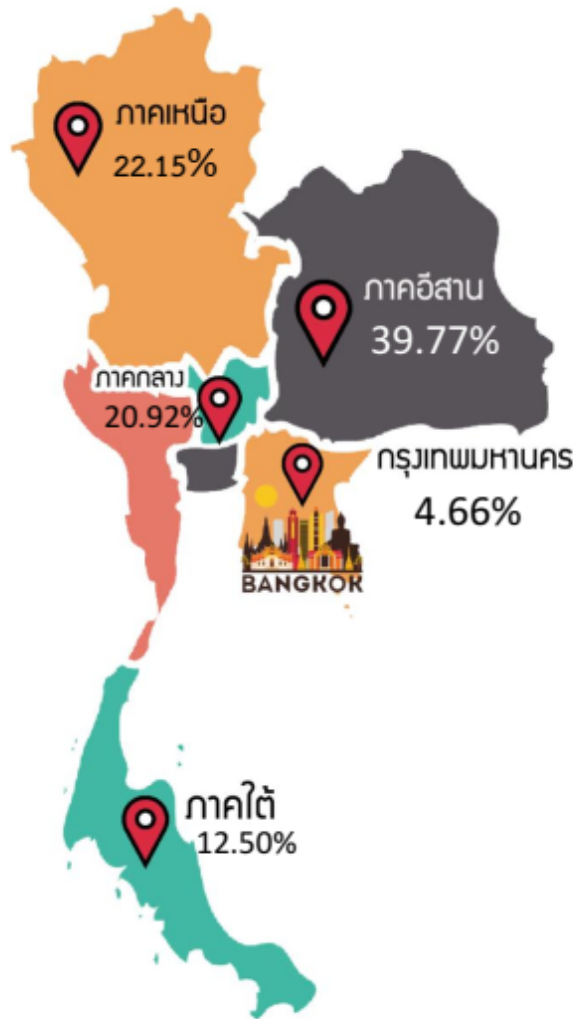




รายงานข้อมูลสถานการณ์ด้านคนพิการในประเทศไทย  
กระทรวงการพัฒนาสังคมและความมั่นคงของมนุษย์  
กรมส่งเสริมและพัฒนาคุณภาพชีวิตคนพิการ

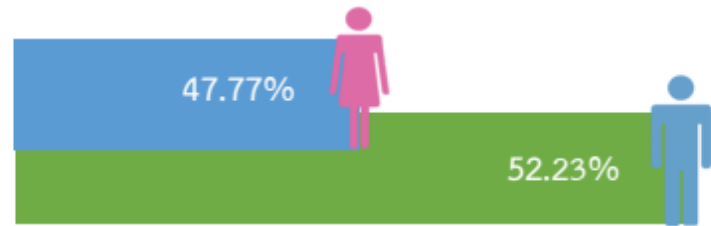


# สถานการณ์คนพิการในประเทศไทย



เพศหญิง  
1,004,267 คน

เพศชาย  
1,098,117 คน



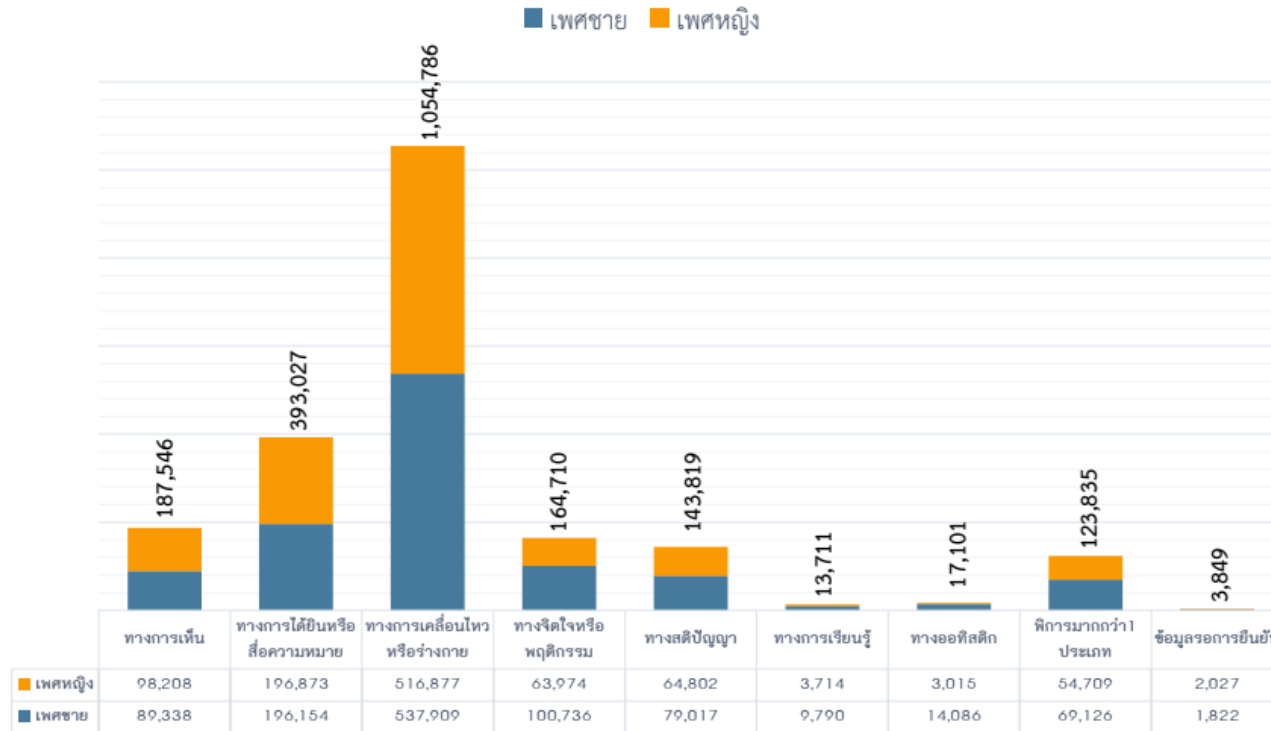
ลำดับ	ภูมิภาค	จำนวน (คน)	ร้อยละ
1	ภาคตะวันออกเฉียงเหนือ	836,097	39.77
2	ภาคเหนือ	465,693	22.15
3	ภาคกลาง	439,819	20.92
4	ภาคใต้	262,744	12.50
5	กรุงเทพมหานคร	98,030	4.66
	ข้อมูลรอการยืนยัน	1	0.00
	รวม	2,102,384	100.00

- คนพิการที่ได้รับการออกบัตรประจำตัวคนพิการ จำนวน 2,102,384 คน (ร้อยละ 3.18 ของประชากรทั้งประเทศ)

\*\*\*ข้อมูลประชากรประเทศไทยจาก สำนักทะเบียนกลาง กรมการปกครอง ณ วันที่ 31 ธันวาคม 2564

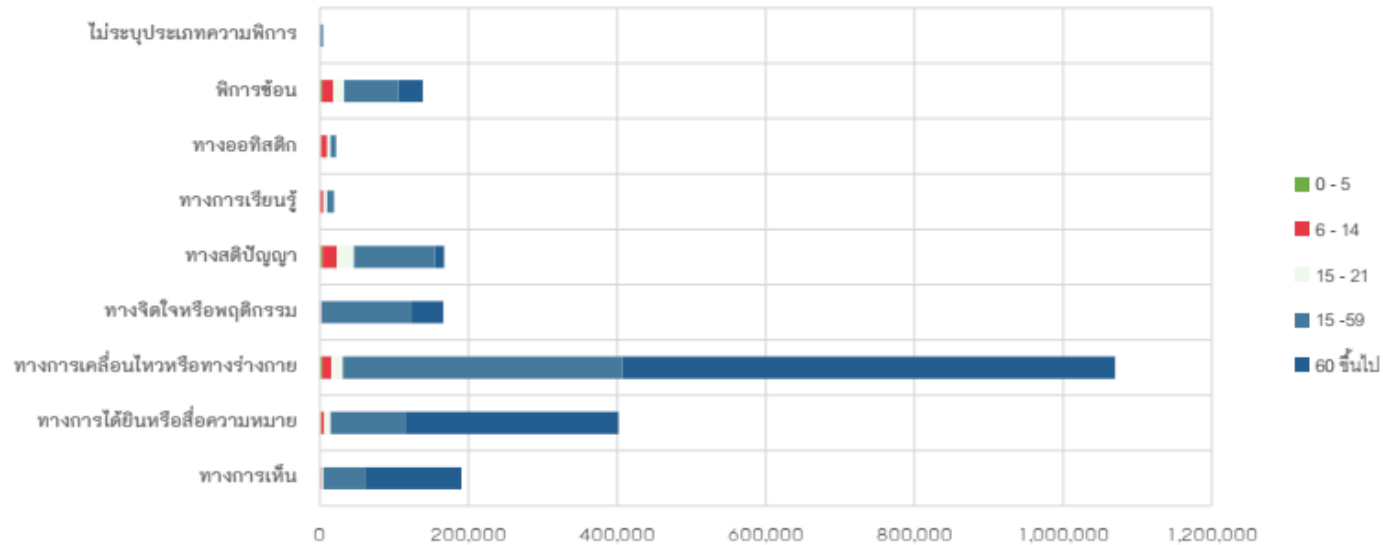
- คนพิการ เพศชาย จำนวน 1,098,117 (ร้อยละ 52.23) และเพศหญิง จำนวน 1,004,267 คน (ร้อยละ 47.77)

## วิเคราะห์ตามประเภทความพิการ



ลำดับที่	ประเภทความพิการ	จำนวน	ร้อยละ
1	ทางการเคลื่อนไหวหรือทางร่างกาย	1,054,786	50.17
2	ทางการได้ยินหรือสื่อความหมาย	393,027	18.69
3	ทางการเห็น	187,546	8.92
4	ทางจิตใจหรือพฤติกรรม	164,710	7.83
5	ทางสติปัญญา	143,819	6.84
6	พิการมากกว่า 1 ประเภท	123,835	5.89
7	ออทิสติก	17,101	0.81
8	ทางการเรียนรู้	13,711	0.65
9	ข้อมูลรอการยืนยัน	3,849	0.18
รวม		2,102,384	100.00

# วิเคราะห์ตามอายุและประเภทความพิการ



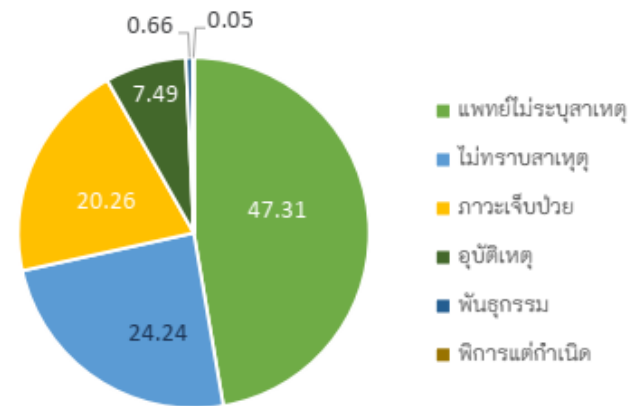
ประเภทความพิการ	ปฐมวัย	วัยเรียน	วัยรุ่น	วัยทำงาน	สูงอายุ	รวม
	0 - 5	6 - 14	15 - 21	15 - 59	60 ขึ้นไป	
ทางการเห็น	229	1,718	2,767	55,407	130,192	187,546
ทางการได้ยินหรือสื่อความหมาย	888	4,782	5,753	101,748	285,609	393,027
ทางการเคลื่อนไหวหรือทางร่างกาย	2,946	12,551	15,237	376,334	662,954	1,054,786
ทางจิตใจหรือพฤติกรรม	35	600	1,238	121,709	42,366	164,710
ทางสติปัญญา	3,241	19,317	23,301	109,340	11,921	143,819
ทางการเรียนรู้	63	4,484	5,136	8,513	651	13,711
ทางออทิสติก	1,145	8,452	4,555	7,427	71	17,101
พิการซ้อน	2,976	14,961	14,711	72,825	33,073	123,835
ไม่ระบุประเภทความพิการ	0	8	63	2,513	1,328	3,849
<b>รวม</b>	<b>11,523</b>	<b>66,879</b>	<b>72,761</b>	<b>855,816</b>	<b>1,168,165</b>	<b>2,102,384</b>

- คนพิการอายุตั้งแต่ 60 ปีขึ้นไป มีจำนวน 1,168,165 คน ร้อยละ 55.56 (ของจำนวนคนพิการทั้งหมด )
- คนพิการที่อยู่ในวัยทำงาน อายุระหว่าง 15 - 59 ปี มีจำนวน 855,816 คน ร้อยละ 40.71 (ของจำนวนคนพิการทั้งหมด )
- คนพิการที่มีอายุระหว่าง 15 - 59 ปี และคนพิการวัยสูงอายุ (อายุ 60 ปีขึ้นไป) มีความพิการทางการเคลื่อนไหวหรือทางร่างกายมากที่สุด คิดเป็นร้อยละ 44.07 และร้อยละ 55.99 ของจำนวนคนพิการ อายุ 15 - 59 ปี และ 60 ปีขึ้นไป ตามลำดับ
- คนพิการที่อยู่ในวัยเด็กและวัยศึกษา (0 - 21 ปี) มีอัตราส่วนของคนพิการทางสติปัญญามากที่สุด จำนวน 151,163 คน คิดเป็นร้อยละ 30.56 ของจำนวนคนพิการที่อยู่ในวัยเด็กและวัยศึกษา (0 - 21 ปี) ทั้งหมด

# วิเคราะห์ตามสาเหตุความพิการ

อันดับสาเหตุความพิการ ได้แก่

อันดับ	สาเหตุ	จำนวน	ร้อยละ
1	แพทย์ไม่ระบุสาเหตุ	994,573	47.31
2	ไม่ทราบสาเหตุ	509,540	24.24
3	ภาวะเจ็บป่วย	425,910	20.26
4	อุบัติเหตุ	157,484	7.49
5	พันธุกรรม	13,780	0.66
6	พิการแต่กำเนิด	1,089	0.05
รวม		2,102,384	100.00



ประเภทความพิการ	ภาวะเจ็บป่วย	พันธุกรรม	พิการแต่กำเนิด	อุบัติเหตุ	ไม่ทราบสาเหตุ	แพทย์ไม่ระบุสาเหตุ	รวม
ทางการเห็น	43,474	2,246	28	8,086	34,957	98,765	187,546
ทางการได้ยินหรือสื่อความหมาย	32,903	1,086	93	2,047	177,767	179,131	393,027
ทางการเคลื่อนไหวหรือทางร่างกาย	294,300	3,653	261	140,267	142,732	473,573	1,054,786
ทางจิตใจหรือพฤติกรรม	25,538	698	18	1,670	58,210	78,576	164,710
ทางสติปัญญา	8,465	3,326	337	1,104	52,318	78,269	143,819
ทางการเรียนรู้	833	138	46	111	6,782	5,801	13,711
ทางออทิสติก	447	178	73	14	8,956	7,433	17,101
พิการซ้อน	19,950	2,463	299	4,185	27,818	69,186	123,835
ไม่ระบุประเภทความพิการ	0	0	0	0	0	3,849	3,849
รวม	425,910	13,788	1,089	157,343	509,540	464,420	2,102,384

## สาเหตุความพิการ

อันดับที่ 1 แพทย์ไม่ระบุสาเหตุความพิการ ร้อยละ 47.31

อันดับที่ 2 ไม่ทราบสาเหตุ 24.24

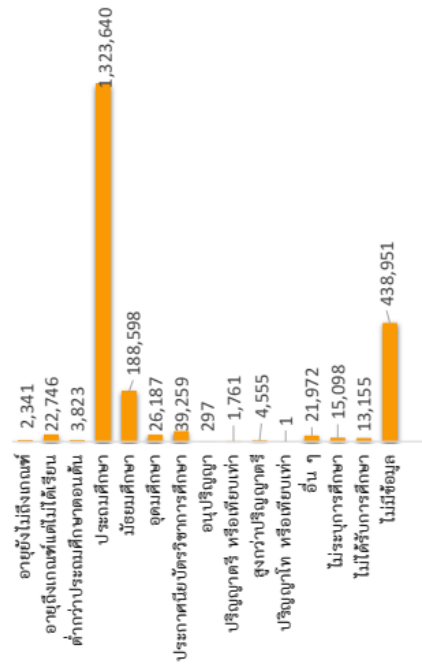
อันดับที่ 3 ความเจ็บป่วย/โรคอื่น ๆ ร้อยละ 20.26

อันดับที่ 4 อุบัติเหตุ ร้อยละ 7.49

อันดับที่ 5 กรรมพันธุ์ / พันธุกรรม ร้อยละ 0.66

อันดับที่ 6 พิการแต่กำเนิด ร้อยละ 0.05

## การศึกษาของคนพิการ



การศึกษา	ชาย	หญิง	รวม	ร้อยละ
อายุยังไม่ถึงเกณฑ์	1,317	1,024	2,341	0.11
อายุถึงเกณฑ์แต่ไม่ได้เรียน	2,121	12,174	22,746	1.08
ต่ำกว่าประถมศึกษาตอนต้น	10,572	1,702	3,823	0.18
ประถมศึกษา	678,138	645,502	1,323,640	62.96
มัธยมศึกษา	126,528	62,070	188,598	8.97
อุดมศึกษา	15,216	10,971	26,187	1.25
ประกาศนียบัตรวิชาชีพการศึกษา	27,430	11,829	39,259	1.87
อนุปริญญา	185	112	297	0.01
ปริญญาตรี หรือเทียบเท่า	1,064	697	1,761	0.08
สูงกว่าปริญญาตรี	2,787	1,768	4,555	0.22
ปริญญาโท หรือเทียบเท่า	0	1	1	0.00
อื่น ๆ	13,236	8,736	21,972	1.05
ไม่ระบุการศึกษา	8,136	6,962	15,098	0.72
ไม่ได้รับการศึกษา	6,613	6,542	13,155	0.63
ไม่มีข้อมูล	204,774	234,177	438,951	20.88
<b>รวม</b>	<b>1,098,117</b>	<b>1,004,267</b>	<b>2,102,384</b>	<b>100.00</b>

- คนพิการที่ไม่ได้รับการศึกษา จำนวน 38,242 คน คิดเป็นร้อยละ 1.82 (ของคนพิการที่มีบัตรประจำตัวคนพิการ) แบ่งเป็น
    - อายุไม่ถึงเกณฑ์ที่จะเรียน จำนวน 2,341 คน (ร้อยละ 6.12 ของคนพิการที่ไม่ได้รับการศึกษา)
    - คนพิการที่อายุถึงเกณฑ์แต่ไม่ได้รับการศึกษา จำนวน 22,746 คน (ร้อยละ 59.48 ของคนพิการที่ไม่ได้รับการศึกษา)
    - และเป็นคนพิการที่ไม่ได้รับการศึกษาจำนวน 13,155 คน (ร้อยละ 34.40 ของคนพิการที่ไม่ได้รับการศึกษา)
  - คนพิการที่ได้รับการศึกษา จำนวน 1,625,191 คน คิดเป็นร้อยละ 77.30 (ของคนพิการที่มีบัตรประจำตัวคนพิการ)
- โดย 5 อันดับระดับการศึกษาที่คนพิการได้รับมากที่สุด ได้แก่

อันดับ	ระดับการศึกษา	จำนวน (คน)	ร้อยละ (ของจำนวนคนพิการที่ได้รับการศึกษา)
1	ประถมศึกษา	1,323,640	81.45
2	มัธยมศึกษา	188,598	11.60
3	ประกาศนียบัตรวิชาชีพการศึกษา	39,259	2.42
4	อุดมศึกษา	26,187	1.61
5	ไม่ระบุการศึกษา	15,098	0.93

# แผนภูมิแสดงอาชีพคนพิการในวัยทำงาน

อันดับอาชีพคนพิการ ได้แก่

อันดับ	อาชีพ	รวม	ร้อยละ
1	เกษตรกรกรรม	167,546	53.16
2	รับจ้าง	70,915	22.50
3	ไม่ระบุอาชีพ	23,893	7.58
4	ผู้ประกอบการกิจการส่วนตัว/อาชีพอิสระ/ธุรกิจ	18,948	6.01
5	ลูกจ้าง/ลูกจ้างเอกชน/พนักงานบริษัท	17,609	5.59
6	อื่นๆ	11,723	3.72
7	รับราชการ/รัฐวิสาหกิจ	3,550	1.13
8	กิจการส่วนตัว/อาชีพอิสระ/ค้าขาย	980	0.31
รวม		315,164	100.00

คนพิการ ในวัยทำงาน (อายุ 15 - 59 ปี)  
ทั้งหมด 855,816 คน



ประกอบอาชีพ  
315,164 คน



คนพิการวัยทำงานที่ไม่ประสงค์ให้ข้อมูล  
จะไม่ระบุข้อมูลด้านการประกอบอาชีพ  
จำนวน 384,957 คน

คนพิการที่อยู่ในวัยทำงาน (อายุ 15 - 59 ปี) จำนวน 855,816 คน

1. คนพิการที่ประกอบอาชีพ จำนวน 315,164 คน ร้อยละ 36.83 (ของจำนวนคนพิการวัยทำงานทั้งหมด)
2. คนพิการที่สามารถประกอบอาชีพได้ แต่แจ้งว่าไม่ได้ประกอบอาชีพ จำนวน 102,889 คน ร้อยละ 12.02 (ของจำนวนคนพิการวัยทำงานทั้งหมด)
3. คนพิการที่ไม่สามารถประกอบอาชีพได้ (เนื่องจากพิการมากช่วยเหลือตนเองไม่ได้) จำนวน 52,806 คน ร้อยละ 6.17 (ของจำนวนคนพิการวัยทำงานทั้งหมด)
4. คนพิการที่ไม่ประสงค์ให้ข้อมูลและไม่ระบุข้อมูลด้านอาชีพ จำนวน 384,957 คน ร้อยละ 44.98 (ของจำนวนคนพิการวัยทำงานทั้งหมด)
5. การประกอบอาชีพของคนพิการ เกษตรกรรม ร้อยละ 53.16 รับจ้างทั่วไป ร้อยละ 22.50 ไม่ระบุ ร้อยละ 7.58 ประกอบกิจการส่วนตัว/อาชีพอิสระ ร้อยละ 6.01 ลูกจ้างภาคเอกชน/พนักงานบริษัท ร้อยละ 5.59 อื่น ๆ ร้อยละ 3.72 รับราชการ/รัฐวิสาหกิจ ร้อยละ 1.13 และกิจการส่วนตัว/อาชีพอิสระ/ค้าขาย ร้อยละ 0.31