



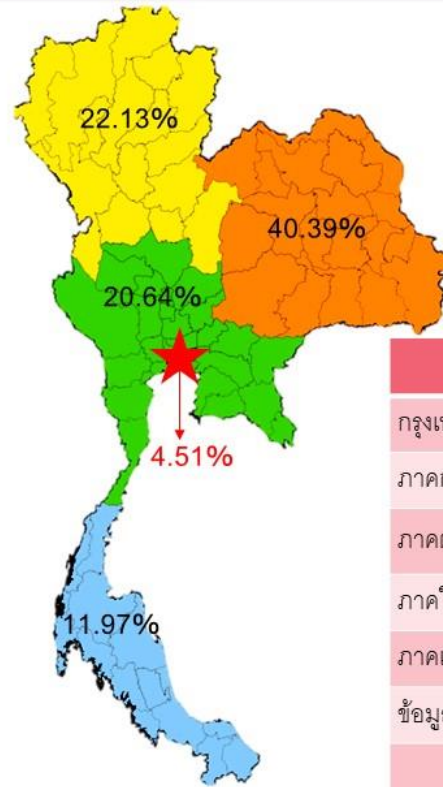
## รายงานข้อมูลสถานการณ์ด้านคนพิการในประเทศไทย

กระทรวงการพัฒนาสังคมและความมั่นคงของมนุษย์  
กรมส่งเสริมและพัฒนาคุณภาพชีวิตคนพิการ



ข้อมูลสิ้นสุด ณ วันที่ 31 ธันวาคม 2562

## สถานการณ์คนพิการในประเทศไทย



เพศหญิง  
963,507 คน



เพศชาย  
1,051,878 คน

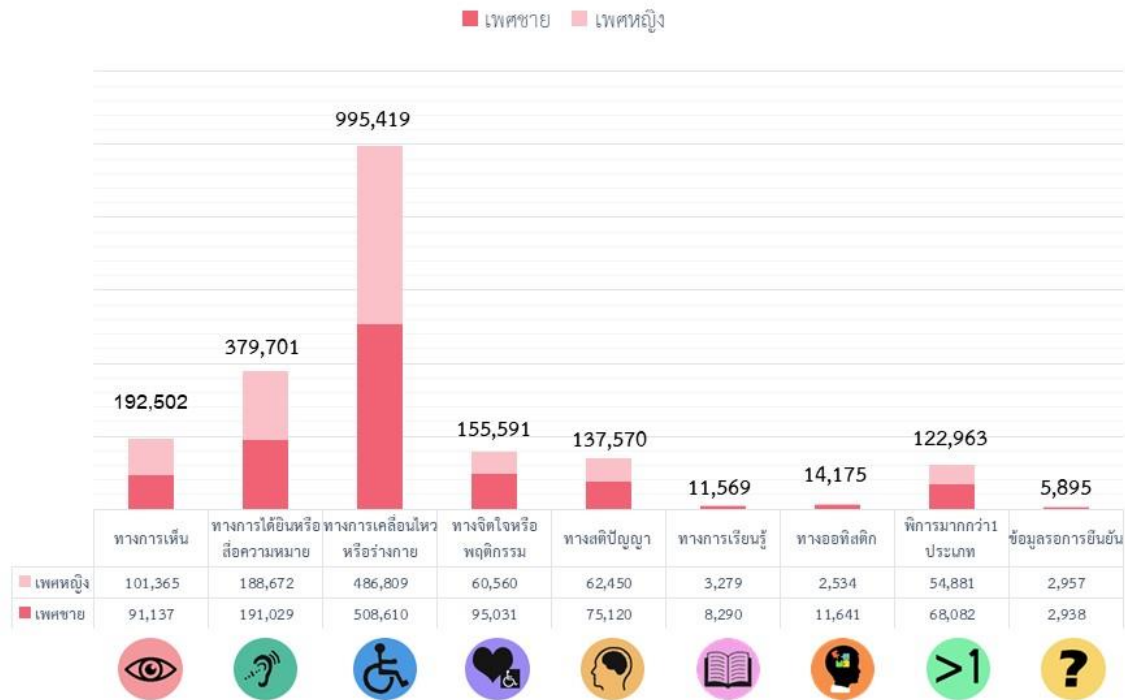
ภูมิภาค	จำนวน (คน)	ร้อยละ
กรุงเทพมหานคร	90,982	4.51
ภาคกลาง	416,075	20.64
ภาคตะวันออกเฉียงเหนือ	814,063	40.39
ภาคใต้	241,141	11.97
ภาคเหนือ	446,043	22.13
ข้อมูลรอการยืนยัน	7,081	0.35
รวม	2,015,385	100.00

- คนพิการที่ได้รับการออกบัตรประจำตัวคนพิการ จำนวน 2,015,385 คน (ร้อยละ 2.89 ของประชากรทั้งประเทศ)

\*\*\*ประมาณการประชากร ณ พ.ศ. 2562 โดยสหประชาชาติ (UN)

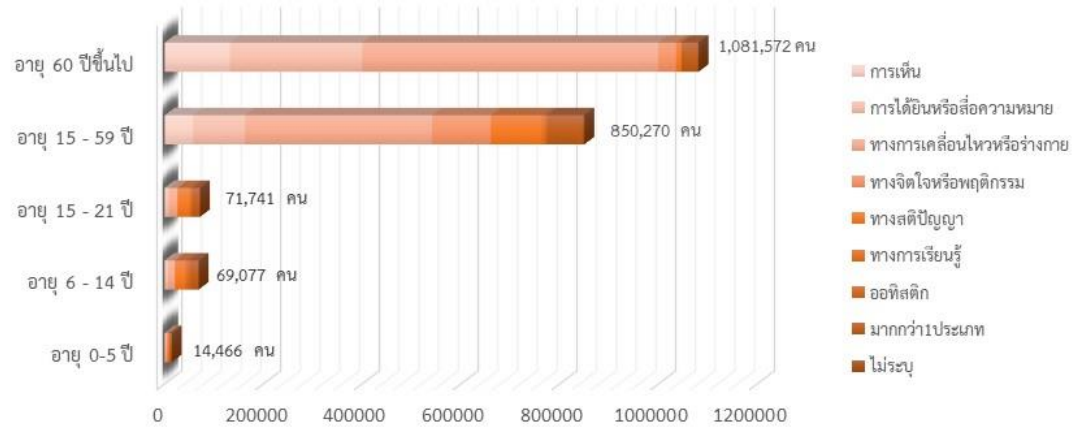
- คนพิการ เพศชาย จำนวน 1,051,878 (ร้อยละ 52.19) และเพศหญิง จำนวน 963,507 คน (ร้อยละ 47.81)

## วิเคราะห์ตามประเภทความพิการ



ลำดับที่	ประเภทความพิการ	จำนวน	ร้อยละ
1	ทางารเคลื่อนไหวหรือทางร่างกาย	995,419	49.39
2	ทางารได้ยินหรือสื่อความหมาย	379,701	18.84
3	ทางารเห็น	192,502	9.55
4	ทางจิตใจหรือพฤติกรรม	155,591	7.72
5	ทางสติปัญญา	137,570	6.83
6	พิการมากกว่า 1 ประเภท	122,963	6.10
7	อทิสติก	14,175	0.70
8	ทางารเรียนรู้	11,569	0.57
9	ข้อมูลรอการยืนยัน	5,895	0.29
รวม		2,015,385	100.00

## วิเคราะห์ตามอายุและประเภทความพิการ



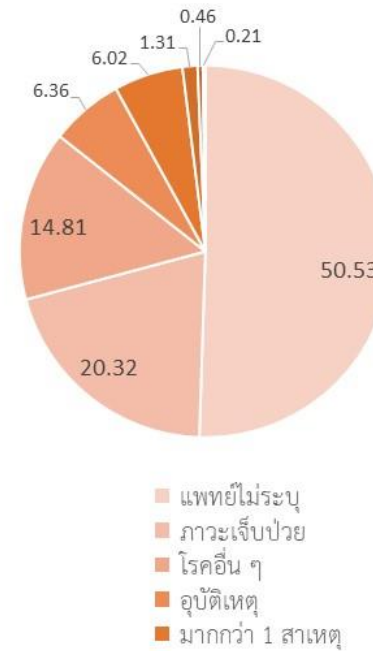
										รวม
สูงอายุ (60 ปีขึ้นไป)	132,251	288,053	599,629	36,014	10,290	519	67	32,603	2146	1,081,572
วัยทำงาน (15-59 ปี)	57,846	105,287	378,688	118,795	103,306	6,528	5,567	70,452	3,801	850,270
วัยเรียน (6-14 ปี)	2,030	5,262	13,289	715	20,017	4,454	7,180	16,097	33	69,077
ปฐมวัย (0-5 ปี)	365	1,087	3,763	65	3,948	68	1,361	3,807	2	14,466
<b>รวม ปฐมวัย - สูงอายุ</b>	<b>192,492</b>	<b>379,689</b>	<b>995,369</b>	<b>155,589</b>	<b>137,561</b>	<b>11,569</b>	<b>14,175</b>	<b>122,959</b>	<b>5,982</b>	<b>2,015,385</b>
วัยรุ่น (15-21 ปี)	3,116	6,272	15,886	1,403	22,886	3,893	3,554	14,563	168	71,741

- คนพิการอายุตั้งแต่ 60 ปีขึ้นไป มีจำนวน 1,081,572 คน ร้อยละ 53.67 (ของจำนวนคนพิการทั้งหมด )
- คนพิการที่อยู่ในวัยทำงาน อายุระหว่าง 15 - 59 ปี มีจำนวน 850,270 คน ร้อยละ 42.19 (ของจำนวนคนพิการทั้งหมด )
- คนพิการที่มีอายุระหว่าง 15 - 59 ปี และคนพิการวัยสูงอายุ (อายุ 60 ปีขึ้นไป) มีความพิการทางการเคลื่อนไหวหรือทางร่างกายมากที่สุด คิดเป็นร้อยละ 44.54 และร้อยละ 55.44 ของจำนวนคนพิการ อายุ 15 - 59 ปี และ 60 ปีขึ้นไป ตามลำดับ
- คนพิการที่อยู่ในวัยเด็กและวัยศึกษา (แรกเกิด - 21 ปี) มีอัตราส่วนของคนพิการทางสติปัญญามากที่สุด ร้อยละ 31.90 ของจำนวนคนพิการที่อยู่ในวัยเด็กและวัยศึกษา (แรกเกิด - 21 ปี) ทั้งหมด

## วิเคราะห์ตามสาเหตุความพิการ

### อันดับสาเหตุความพิการ ได้แก่

อันดับ	สาเหตุ	จำนวน	ร้อยละ
1	แพทย์ไม่ระบุ	1,018,295	50.53
2	ภาวะเจ็บป่วย	409,527	20.32
3	โรคอื่น ๆ	298,396	14.81
4	อุบัติเหตุ	128,086	6.36
5	มากกว่า 1 สาเหตุ	121,392	6.02
6	โรคติดเชื้อ	26,310	1.31
7	พันธุกรรม	9,183	0.46
8	ไม่ทราบสาเหตุ	4,196	0.21
	รวม	2,015,385	100.00



### สาเหตุความพิการ

อันดับที่ 1 แพทย์ไม่ระบุสาเหตุความพิการ ร้อยละ 50.53

อันดับที่ 2 ภาวะความเจ็บป่วยและโรคต่าง ๆ ในภายหลัง (หลอดเลือดหัวใจตีบ/ข้อสันหลังอักเสบ/โรคติดเชื้อ/เบาหวาน/ลมชัก) ร้อยละ 20.32

อันดับที่ 3 โรคอื่น ๆ ร้อยละ 14.81

อันดับที่ 4 อุบัติเหตุ ร้อยละ 6.36

อันดับที่ 5 มากกว่า 1 สาเหตุ ร้อยละ 6.02

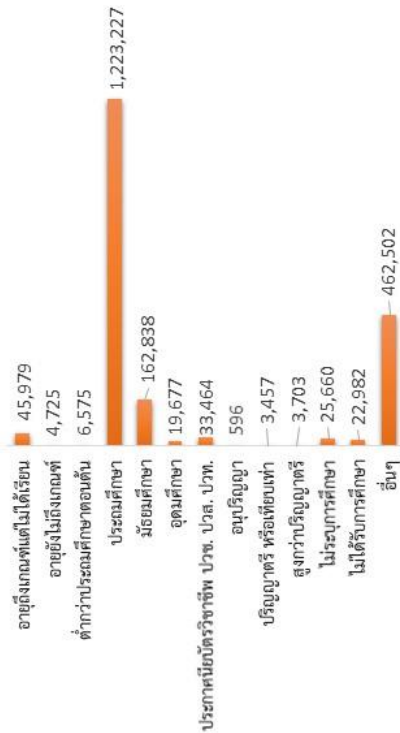
อันดับที่ 6 โรคติดเชื้อ ร้อยละ 1.31

อันดับที่ 7 กรรมพันธุ์ ร้อยละ 0.46

อันดับที่ 8 ไม่ทราบสาเหตุ ร้อยละ 0.21



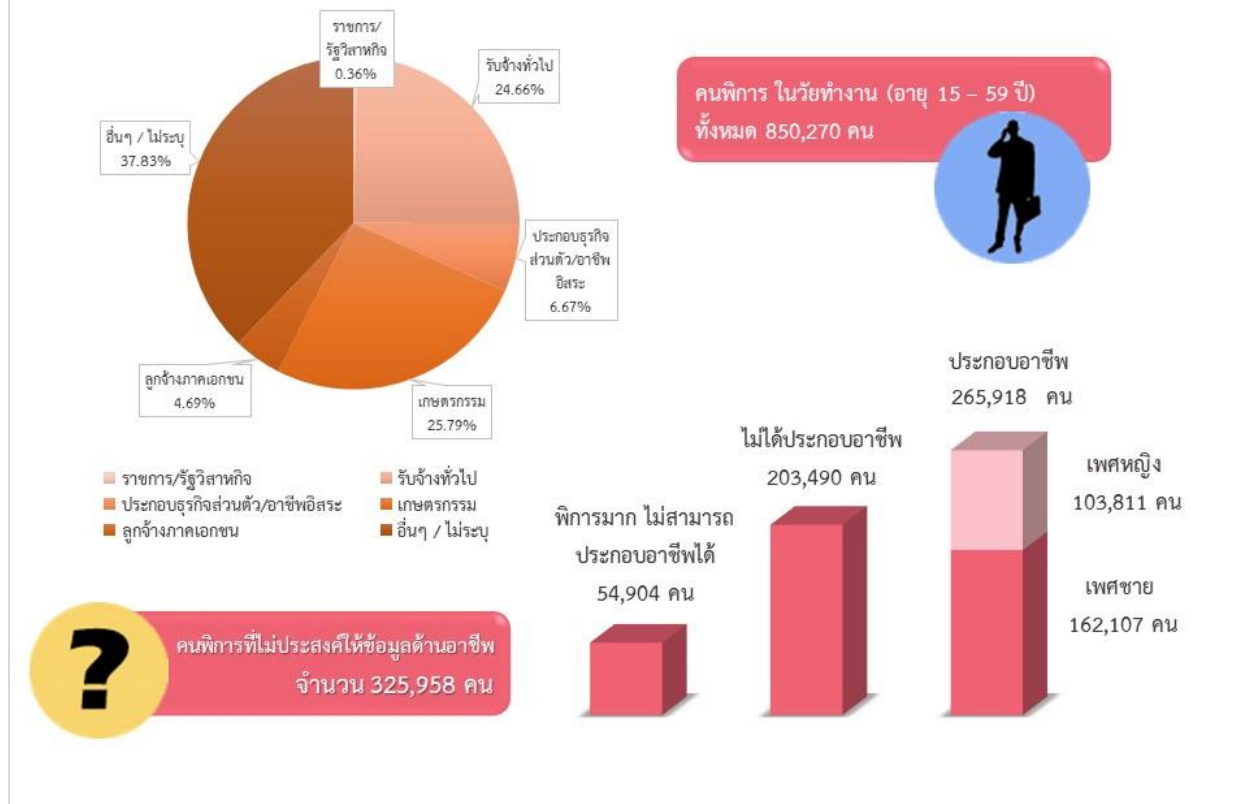
## การศึกษาของคนพิการ



การศึกษา	ชาย	หญิง	รวม	ร้อยละ
อายุถึงเกณฑ์แต่ไม่ได้รับ	21,181	24,798	45,979	2.28
อายุยังไม่ถึงเกณฑ์	2,667	2,058	4,725	0.23
ต่ำกว่าประถมศึกษาตอนต้น	3,657	2,918	6,575	0.33
ประถมศึกษา	627,508	595,719	1,223,227	60.69
มัธยมศึกษา	109,817	53,021	162,838	8.08
อุดมศึกษา	11,580	8,097	19,677	0.98
ประกาศนียบัตรวิชาชีพ ปวช. ปวส. ปวท.	23,486	9,978	33,464	1.66
อนุปริญญา	381	215	596	0.03
ปริญญาตรี หรือเทียบเท่า	2,077	1,380	3,457	0.17
สูงกว่าปริญญาตรี	2,301	1,402	3,703	0.18
ไม่จบการศึกษา	14,030	11,630	25,660	1.27
ไม่ได้รับการศึกษา	11,474	11,508	22,982	1.14
อื่นๆ	221,719	240,783	462,502	22.95
<b>รวม</b>	<b>1,051,878</b>	<b>963,507</b>	<b>2,015,385</b>	<b>100.00</b>

- คนพิการที่ไม่ได้รับการศึกษา จำนวน 73,686 คน คิดเป็นร้อยละ 3.66 (ของคนพิการที่มีบัตรประจำตัวคนพิการ) แบ่งเป็น
  - อายุไม่ถึงเกณฑ์ที่จะเรียน จำนวน 4,725 คน (ร้อยละ 6.41 ของคนพิการที่ไม่ได้รับการศึกษา)
  - คนพิการที่อายุถึงเกณฑ์แต่ไม่ได้รับการศึกษาจำนวน 45,979 คน (ร้อยละ 62.40 ของคนพิการที่ไม่ได้รับการศึกษา)
  - และเป็นคนพิการที่ไม่ได้รับการศึกษาจำนวน 22,982 คน (ร้อยละ 31.19 ของคนพิการที่ไม่ได้รับการศึกษา)
- คนพิการที่ได้รับการศึกษา จำนวน 1,941,699 คน คิดเป็นร้อยละ 74.31 (ของคนพิการที่มีบัตรประจำตัวคนพิการ)
  - มีการศึกษาในระดับประถมศึกษามากที่สุด จำนวน 1,223,227 คน (ร้อยละ 81.68) รองลงมาคือ
  - การศึกษานอกระบบและอื่นๆ จำนวน 462,502 คน (ร้อยละ 23.82)
  - มัธยมศึกษา จำนวน 162,838 คน (ร้อยละ 8.39)
  - ระดับประกาศนียบัตรวิชาชีพ (ปวช. /ปวส. /ปวท.) จำนวน 33,464 คน (ร้อยละ 1.72)
  - ระดับปริญญาตรี จำนวน 3,457 คน (ร้อยละ 0.18)
  - ระดับสูงกว่าปริญญาตรี จำนวน 3,703 คน (ร้อยละ 0.19)
  - คนพิการได้รับการศึกษาระดับอนุปริญญา น้อยที่สุด จำนวน 596 คน (ร้อยละ 0.03)

## แผนภูมิแสดงอาชีพคนพิการในวัยทำงาน



คนพิการที่อยู่ในวัยทำงาน (อายุ 15 - 59 ปี) จำนวน 850,270 คน

1. คนพิการในวัยทำงานที่ประกอบอาชีพ จำนวน 265,918 คน ร้อยละ 31.27 (ของจำนวนคนพิการวัยทำงานทั้งหมด)
2. คนพิการในวัยทำงานที่สามารถประกอบอาชีพได้ แต่ยังไม่ได้ประกอบอาชีพ จำนวน 203,490 คน ร้อยละ 23.93 (ของจำนวนคนพิการวัยทำงานทั้งหมด)
3. คนพิการในวัยทำงานที่ไม่สามารถประกอบอาชีพได้ (เนื่องจากพิการมากช่วยเหลือตนเองไม่ได้) จำนวน 54,904 คน ร้อยละ 6.46 (ของจำนวนคนพิการวัยทำงานทั้งหมด)
4. คนพิการที่ไม่ประสงค์ให้ข้อมูลด้านอาชีพ จำนวน 325,958 คน ร้อยละ 38.34 (ของจำนวนคนพิการวัยทำงานทั้งหมด)
5. การประกอบอาชีพของคนพิการ อื่นๆ/ไม่ระบุ ร้อยละ 37.83 เกษตรกรรม ร้อยละ 25.79 รับจ้างทั่วไป ร้อยละ 24.66 ประกอบกิจการส่วนตัว/อาชีพอิสระ ร้อยละ 6.67 ลูกจ้างภาคเอกชน ร้อยละ 4.69 และรับราชการ/รัฐวิสาหกิจ ร้อยละ 0.36