



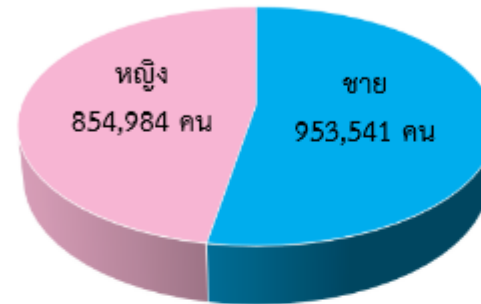
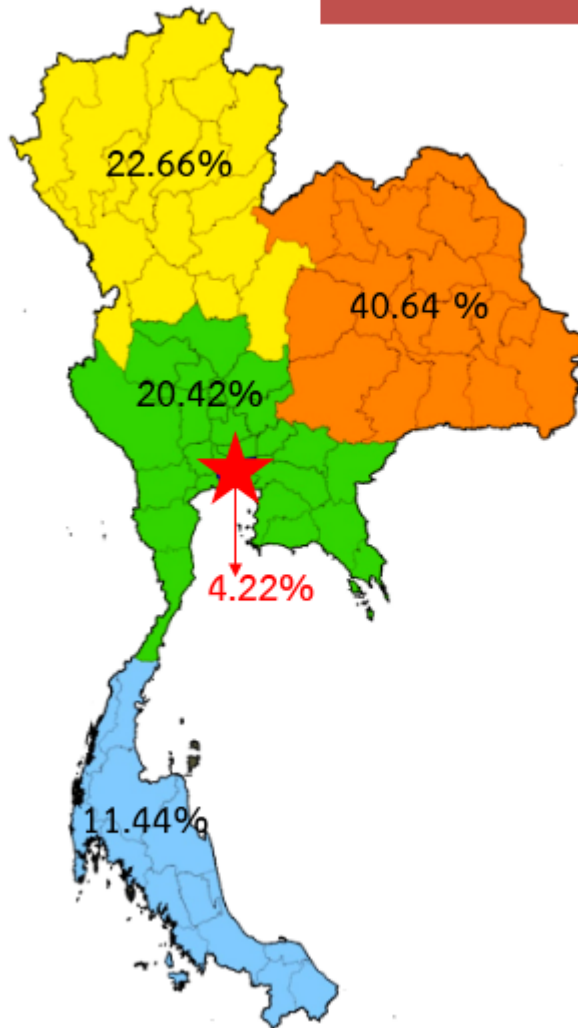
# รายงานข้อมูลสถานการณ์ด้านคนพิการในประเทศไทย

กระทรวงการพัฒนากำลังและความมั่นคงของมนุษย์  
กรมส่งเสริมและพัฒนาคุณภาพชีวิตคนพิการ

ข้อมูลสิ้นสุด ณ วันที่ 15 กันยายน พ.ศ. 2560

[www.dep.go.th](http://www.dep.go.th)

## สถานการณ์คนพิการในประเทศไทย

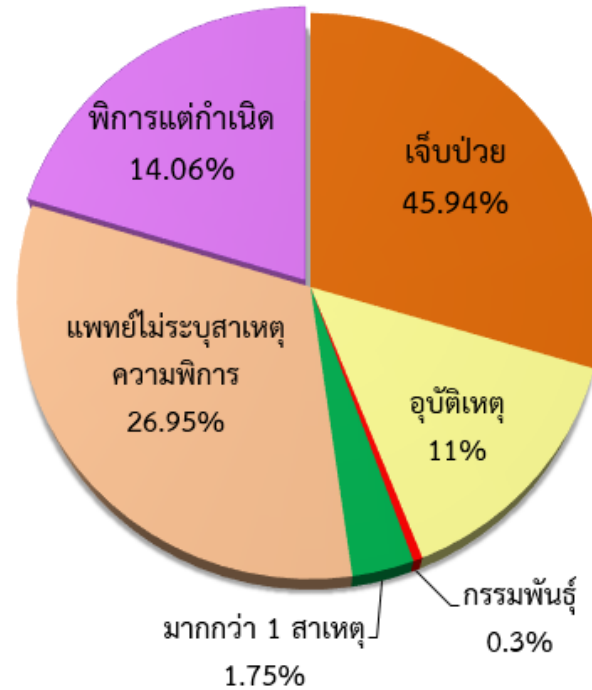


ภูมิภาค	จำนวน (คน)	ร้อยละ
กรุงเทพมหานคร	76,250	4.22
ภาคกลาง	369,250	20.42
ภาคตะวันออกเฉียงเหนือ	735,007	40.64
ภาคใต้	207,061	11.44
ภาคเหนือ	409,725	22.66
ข้อมูลรอการยืนยัน	11,231	0.62
รวม	1,808,524	100.00

- คนพิการที่ได้รับการออกบัตรประจำตัวคนพิการ จำนวน 1,808,524 คน (ร้อยละ 2.75 ของประชากรทั้งประเทศ)
- คนพิการ เพศชาย จำนวน 953,541 (ร้อยละ 52.72) และเพศหญิง จำนวน 854,984 คน (ร้อยละ 47.28)

## สาเหตุความพิการ

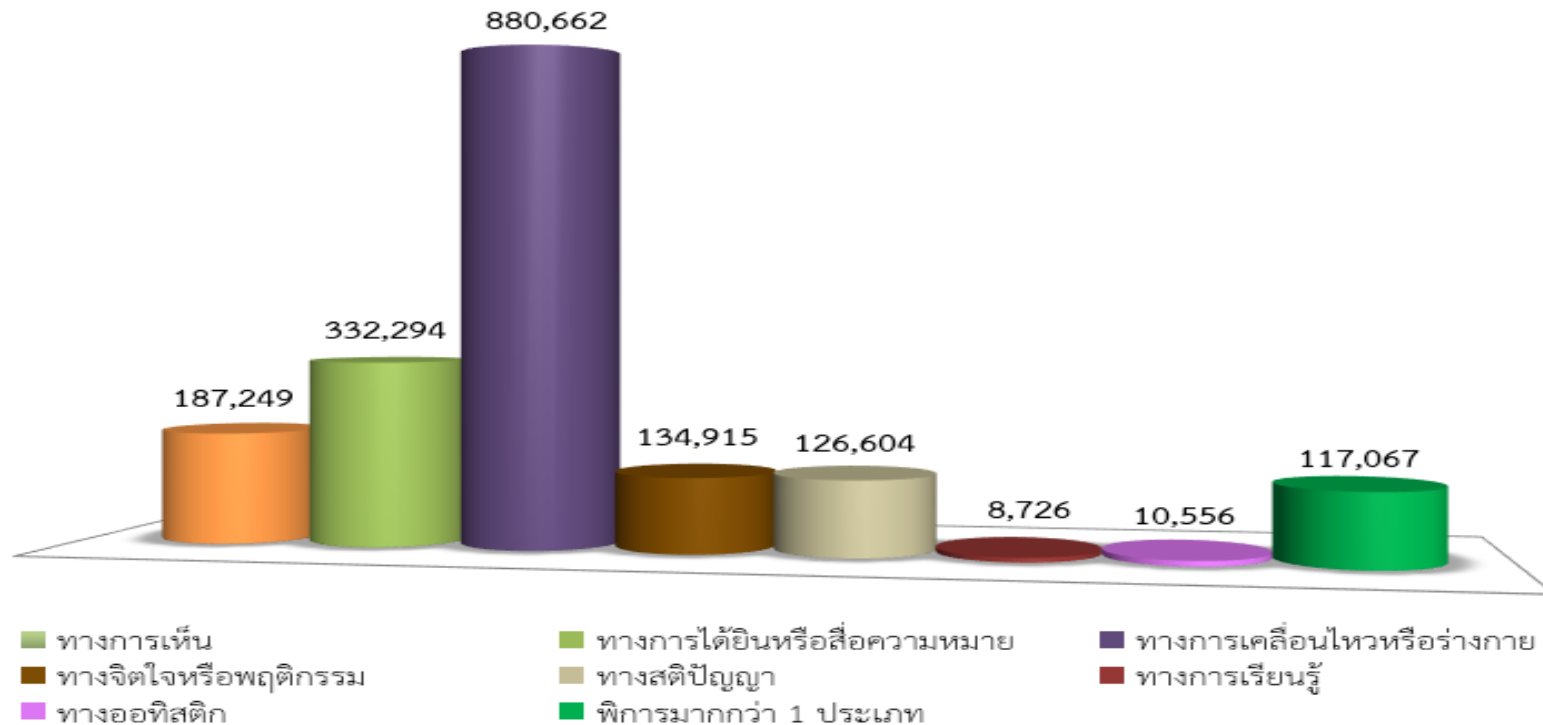
■ เจ็บป่วย ■ อุบัติเหตุ ■ กรรมพันธุ์ ■ มากกว่า 1 สาเหตุ ■ ไม่ทราบสาเหตุ ■ พิการแต่กำเนิด



### สาเหตุความพิการ

- ภาวะความเจ็บป่วยและโรคต่าง ๆ ในภายหลัง (ความดันโลหิตสูง/หลอดเลือดหัวใจตีบ/ข้อสันหลังอักเสบ/โรคติดเชื้อ/เบาหวาน/ลมชัก) ร้อยละ 45.94
- ความพิการแต่กำเนิด ร้อยละ 14.06
- อุบัติเหตุ ร้อยละ 11
- กรรมพันธุ์ ร้อยละ 0.3
- มากกว่า 1 สาเหตุ ร้อยละ 1.75
- แพทย์ไม่ระบุสาเหตุความพิการ ร้อยละ 26.95

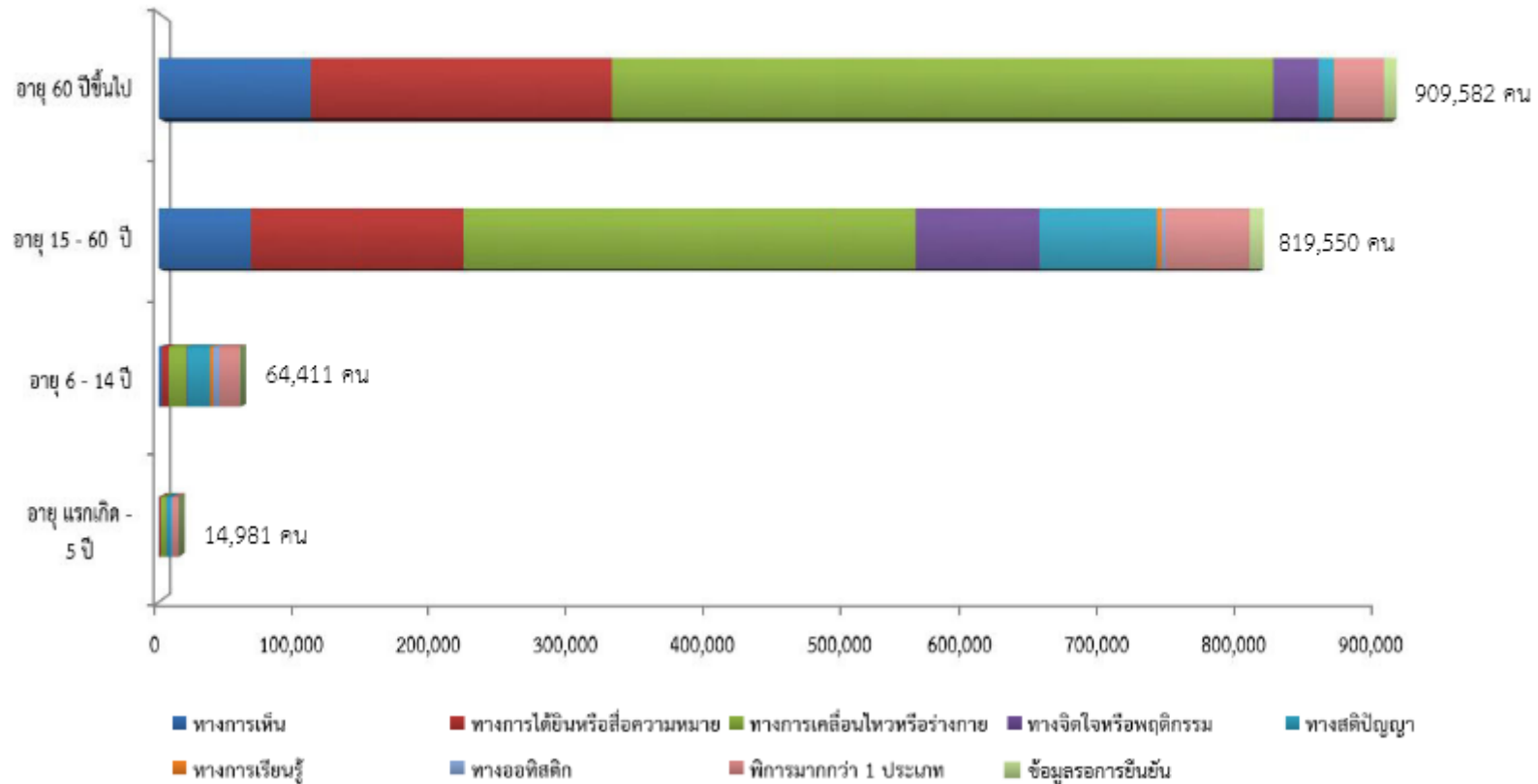
## ประเภทความพิการ



ลำดับที่ 1. ทางการเคลื่อนไหวหรือทางร่างกาย	จำนวน 880,662 คน	(ร้อยละ 48.69)
ลำดับที่ 2. ทางการได้ยินหรือสื่อความหมาย	จำนวน 332,294 คน	(ร้อยละ 18.37)
ลำดับที่ 3. ทางการเห็น	จำนวน 187,249 คน	(ร้อยละ 10.35)
ลำดับที่ 4. ทางจิตใจหรือพฤติกรรม	จำนวน 134,915 คน	(ร้อยละ 7.46)
ลำดับที่ 5. ทางสติปัญญา	จำนวน 126,604 คน	(ร้อยละ 7.00)
ลำดับที่ 6. ออทิสติก	จำนวน 10,556 คน	(ร้อยละ 0.58)
ลำดับที่ 7. ทางการเรียนรู้	จำนวน 8,726 คน	(ร้อยละ 0.48)

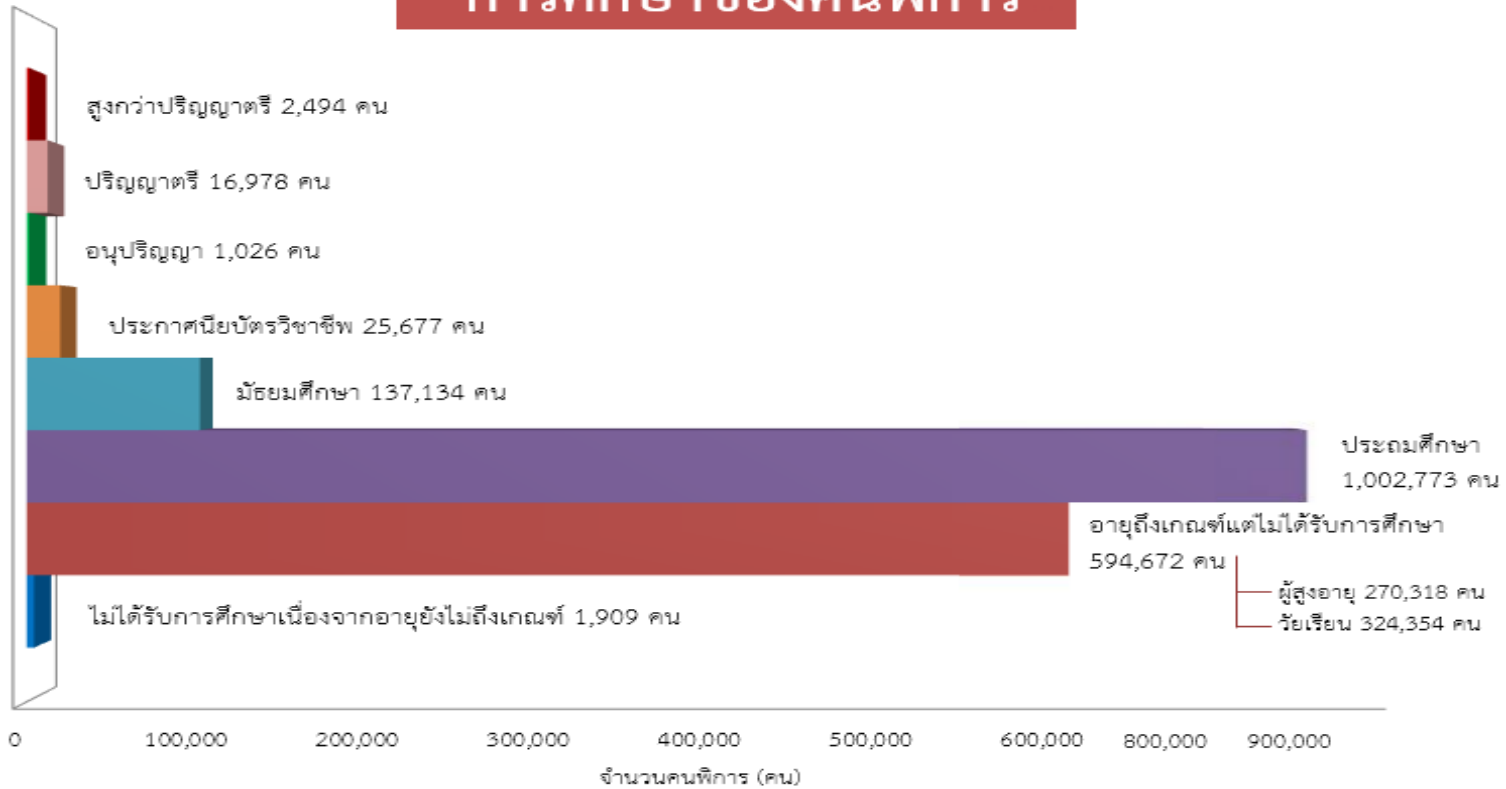
- พิการมากกว่า 1 ประเภท  
จำนวน 117,067 คน (ร้อยละ 6.47)
- ข้อมูลรอการยืนยัน  
จำนวน 10,451 คน (ร้อยละ 0.60)

## สถานการณ์ประเทศไทย วิเคราะห์ตามอายุและประเภทความพิการ



- คนพิการที่อยู่ในวัยทำงาน อายุระหว่าง 15 - 60 ปี มีจำนวน 819,550 คน (ร้อยละ 45.31)
- คนพิการอายุตั้งแต่ 60 ปีขึ้นไป มีจำนวน 909,582 คน (ร้อยละ 50.29)
- คนพิการที่มีอายุระหว่าง 22 - 59 ปี และคนพิการวัยสูงอายุ (อายุ 60 ปีขึ้นไป) มีความพิการทางการเคลื่อนไหวหรือทางร่างกายมากที่สุด คิดเป็นร้อยละ 47.18 และร้อยละ 52.97 ตามลำดับ
- คนพิการที่อยู่ในวัยเด็กและวัยศึกษา (แรกเกิด - 21 ปี) มีอัตราส่วนของคนพิการทางสติปัญญามากที่สุด ร้อยละ 29.69

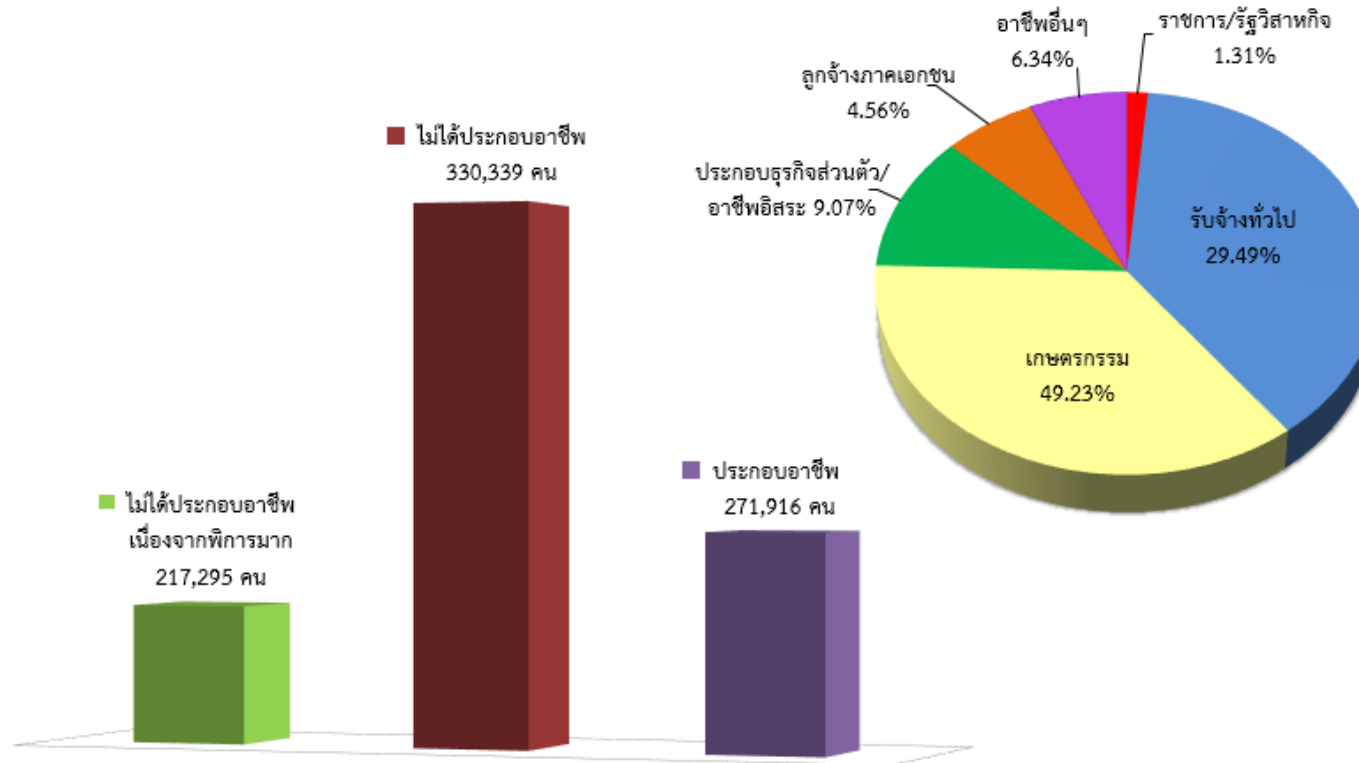
## การศึกษาของคนพิการ



คนพิการที่ไม่ได้รับการศึกษา จำนวน 596,581 คน (ร้อยละ 32.99 ของคนพิการที่มีบัตรประจำตัวคนพิการ) แบ่งเป็น อายุไม่ถึงเกณฑ์ที่จะเรียน จำนวน 1,909 คน (ร้อยละ 0.32 ของคนพิการที่ไม่ได้รับการศึกษา) เป็นผู้สูงอายุ (อายุตั้งแต่ 60 ปีขึ้นไป) จำนวน 270,318 คน (ร้อยละ 45.31 ของคนพิการที่ไม่ได้รับการศึกษา) และเป็นคนพิการที่อายุถึงเกณฑ์แต่ไม่ได้รับการศึกษาจำนวน 324,354 คน (ร้อยละ 54.37 ของคนพิการที่ไม่ได้รับการศึกษา)

คนพิการที่ได้รับการศึกษา จำนวน 1,211,943 คน มีการศึกษาในระดับประถมศึกษามากที่สุด จำนวน 1,002,773 คน (ร้อยละ 55.45) รองลงมา คือ ระดับมัธยมศึกษา จำนวน 137,134 คน (ร้อยละ 7.58) ระดับประกาศนียบัตรวิชาชีพ (ปวช. /ปวส. /ปวท.) จำนวน 25,677 คน (ร้อยละ 1.42) ระดับปริญญาตรี จำนวน 16,978 คน (ร้อยละ 0.94) ระดับสูงกว่าปริญญาตรี จำนวน 2,494 คน (ร้อยละ 0.14) คนพิการได้รับการศึกษาระดับอนุปริญญาน้อยที่สุด จำนวน 1,026 คน (ร้อยละ 0.06) และเป็นคนพิการได้รับการศึกษานอกระบบ จำนวน 25,861 คน (ร้อยละ 1.42)

## แผนภูมิแสดงอาชีพคนพิการในวัยทำงาน



คนพิการที่อยู่ในวัยทำงาน (อายุ 15 - 60 ปี) จำนวน 819,550 คน

1. คนพิการในวัยทำงานที่ประกอบอาชีพ จำนวน 271,916 คน (ร้อยละ 33.18)
2. คนพิการในวัยทำงานที่สามารถประกอบอาชีพได้ แต่ยังไม่ได้ประกอบอาชีพ จำนวน 330,339 คน (ร้อยละ 40.31)
3. คนพิการในวัยทำงานที่ไม่สามารถประกอบอาชีพได้ (เนื่องจากพิการมากช่วยเหลือตนเองไม่ได้) จำนวน 217,295 คน (ร้อยละ 26.51)
4. การประกอบอาชีพของคนพิการ เกษตรกรรม ร้อยละ 49.23 รับจ้างทั่วไป ร้อยละ 29.49 ประกอบกิจการส่วนตัว/อาชีพอิสระ ร้อยละ 9.07 ลูกจ้างภาคเอกชน ร้อยละ 4.56 รับราชการ/รัฐวิสาหกิจ ร้อยละ 1.31 และประกอบอาชีพอื่น ๆ เช่น หาของป่า , เก็บของเก่าขาย ร้อยละ 6.34