



รายงานขั้นต้น

การศึกษารูปแบบและแนวทางการจัดตั้ง สถาบันพัฒนาศักยภาพและนวัตกรรมคนพิการ



เสนอต่อ

สำนักงานส่งเสริมและพัฒนาคุณภาพชีวิตคนพิการแห่งชาติ (พก.)

กระทรวงการพัฒนาสังคมและความมั่นคงของมนุษย์

จัดทำโดย

หน่วยปฏิบัติการวิจัยสภาพแวดล้อมที่เหมาะสมกับผู้สูงอายุและคนพิการ

จุฬาลงกรณ์มหาวิทยาลัย

สารบัญ

	หน้า
บทที่ 1 บทนำ	
1.1 ความเป็นมาและความสำคัญของปัญหา.....	1
1.2 วัตถุประสงค์.....	3
1.3 กรอบแนวคิด.....	4
1.4 ระเบียบวิธีการศึกษา.....	6
1.5 ขอบเขตการศึกษา.....	7
1.6 แนวทางการรวบรวมวิเคราะห์ข้อมูล.....	7
1.7 แผนการดำเนินงานโดยละเอียด.....	9
1.8 ประโยชน์ที่คาดว่าจะได้รับ.....	13
บทที่ 2 การทบทวนวรรณกรรมที่เกี่ยวข้อง	
2.1 รัฐธรรมนูญแห่งราชอาณาจักรไทย พ.ศ. 2550.....	14
2.2 แผนพัฒนาคุณภาพชีวิตคนพิการแห่งชาติ ฉบับที่ 4 ปีพ.ศ. 2555-2559.....	14
2.3 พระราชบัญญัติส่งเสริมและพัฒนาคุณภาพชีวิตคนพิการ พ.ศ. 2550.....	16
2.4 ระเบียบคณะกรรมการส่งเสริมและพัฒนาคุณภาพชีวิตคนพิการแห่งชาติ ว่าด้วยหลักเกณฑ์ วิธีการ และเงื่อนไขเกี่ยวกับศูนย์บริการคนพิการ พ.ศ. 2556.....	17
2.5 การวิเคราะห์ผลกระทบกับระบบเศรษฐกิจและสังคมของประเทศ.....	18

บทที่ 3 ตัวอย่างกรณีศึกษา

3.1 กรณีศึกษาในประเทศ.....	19
3.2 กรณีศึกษาต่างประเทศ.....	30
3.3 ตารางเปรียบเทียบด้านกิจกรรม.....	34
3.4 ตารางเปรียบเทียบรูปแบบสถาปัตยกรรม.....	35

บทที่ 1 บทนำ

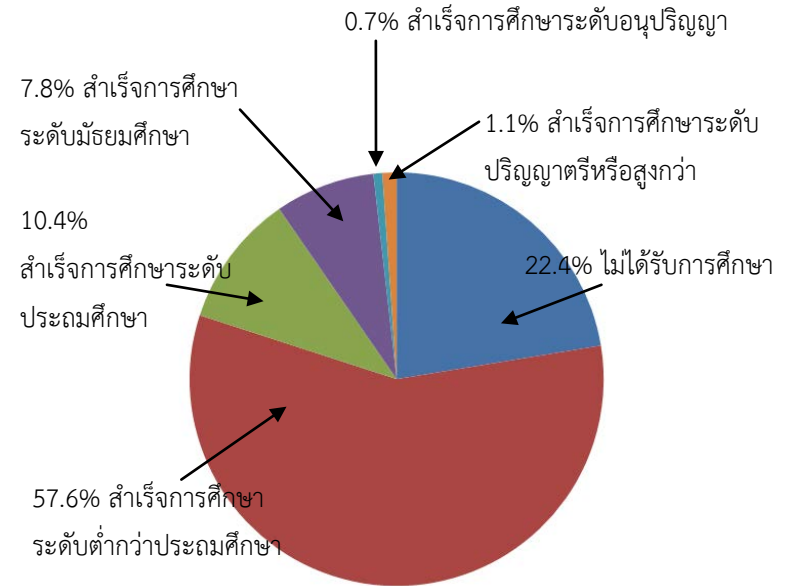
1.1 ความเป็นมาและความสำคัญของปัญหา

1.1.1 จากรัฐธรรมนูญแห่งราชอาณาจักรไทย พ.ศ. 2550 บัญญัติไว้ในมาตรา 54 วรรคหนึ่งว่า "บุคคลซึ่งพิการหรือทุพพลภาพ มีสิทธิเข้าถึงและใช้ประโยชน์จากสวัสดิการ สิ่งอำนวยความสะดวกอันเป็นสาธารณะและความช่วยเหลือที่เหมาะสมจากรัฐ"

ผลการสำรวจประชากรที่พิการ พ.ศ. 2555 โดยสำนักงานสถิติแห่งชาติ¹ พบว่า

- ประเทศไทยมีประชากรที่พิการจำนวน 1.5 ล้านคน คิดเป็น ร้อยละ 2.2 ของประชากรทั่วประเทศ

- ประชากรที่พิการจำนวน 1.4 ล้านคน เป็นผู้ที่มีความลำบากในการดูแลตนเองหรือมีปัญหาด้านสุขภาพเป็นข้อจำกัดในการทำกิจกรรม คิดเป็นร้อยละ 2.1 ของประชากรทั้งหมด ซึ่งคนกลุ่มนี้ส่วนใหญ่ยังขาดโอกาสในการพัฒนาคุณภาพชีวิตทั้งด้านการศึกษา การประกอบอาชีพ ขาดอุปกรณ์เครื่องช่วยความพิการ ทำให้ผู้พิการส่วนใหญ่ถูกทอดทิ้งไว้กับครอบครัวให้มีความเป็นอยู่ตามอัตภาพ



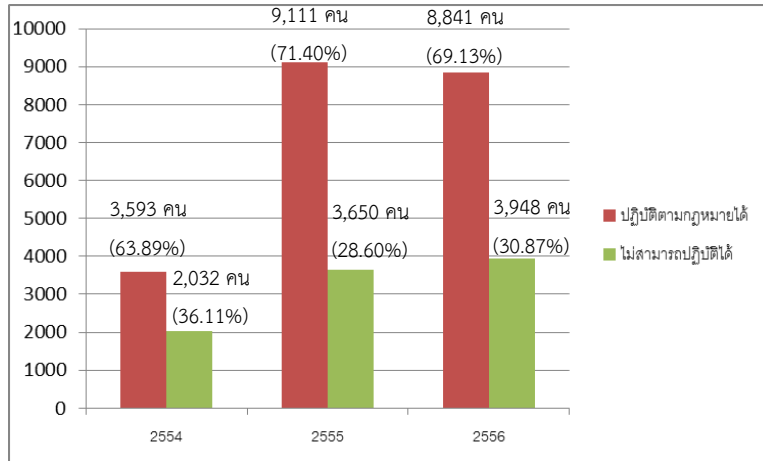
แผนภูมิที่ 1-1 แสดงจำนวนการสำเร็จการศึกษาของประชากรที่พิการ

จากประชากรพิการที่มีอายุ 5 ปีขึ้นไปประมาณ 1.5 ล้านคน พบว่า

- ร้อยละ 22.4 ไม่ได้รับการศึกษา
- ร้อยละ 57.6 สำเร็จการศึกษาระดับต่ำกว่าประถมศึกษา
- ร้อยละ 10.4 สำเร็จการศึกษาระดับประถมศึกษา
- ร้อยละ 7.8 สำเร็จการศึกษาระดับมัธยมศึกษา
- ร้อยละ 0.7 สำเร็จการศึกษาระดับอนุปริญญา
- ร้อยละ 1.1 สำเร็จการศึกษาระดับปริญญาตรีหรือสูงกว่า

¹ สำนักงานสถิติแห่งชาติ, 2555.

1.1.2 การสร้างอาชีพแก่คนพิการ ตามพระราชบัญญัติ ส่งเสริมและพัฒนาคุณภาพชีวิตคนพิการแห่งชาติ พ.ศ. 2550 กำหนด จำนวนคนพิการที่นายจ้างและหน่วยงานของรัฐจะต้องรับคนพิการเข้า ทำงานและจำนวนเงินที่นายจ้างหรือเจ้าของสถานประกอบการจะต้อง นำส่งเข้ากองทุน ในช่วงปี 2554-2556 มีนายจ้างหรือเจ้าของสถาน ประกอบการที่มีลูกจ้างมากกว่า 100 คนขึ้นไป จ้างงานคนพิการหรือ ส่งเสริมให้คนพิการมีงานทำหรือมีอาชีพ ดังนี้



แผนภูมิที่ 1-2 แสดงจำนวนสถานประกอบการที่ปฏิบัติตามกฎหมาย

- ปี พ.ศ. 2554 มีสถานประกอบการที่เข้าข่ายต้องปฏิบัติตามกฎหมาย 5,627 แห่ง ในจำนวนนี้ได้ปฏิบัติตามกฎหมาย ร้อยละ 63.89 และไม่สามารถปฏิบัติได้ ร้อยละ 36.11
- ปี พ.ศ. 2555 มีสถานประกอบการที่เข้าข่ายต้องปฏิบัติตามกฎหมาย 12,761 แห่ง ในจำนวนนี้ได้ปฏิบัติตามกฎหมาย ร้อยละ 71.40 และไม่สามารถปฏิบัติได้ ร้อยละ 28.60
- ปี พ.ศ. 2556 มีสถานประกอบการที่เข้าข่ายต้องปฏิบัติตามกฎหมาย 12,789 แห่ง ในจำนวนนี้ได้ปฏิบัติตามกฎหมาย ร้อยละ 69.13 และไม่สามารถปฏิบัติได้ ร้อยละ 30.87

ทั้งนี้สาเหตุที่นายจ้างหรือเจ้าของสถานประกอบการ **ไม่** สามารถปฏิบัติตามกฎหมายเนื่องจากคนพิการยังขาดความรู้และความสามารถในการประกอบอาชีพ

ดังนั้นเพื่อเป็นการเพิ่มและพัฒนาศักยภาพคนพิการมีทักษะ ความรู้ความสามารถและความพร้อมในด้านต่างๆ โดยเฉพาะการเข้า ปฏิบัติงานในสถานประกอบการหรือหน่วยงานต่างๆ และความพร้อม สำหรับการประกอบอาชีพ จึงควรมีโครงการจัดตั้งสถาบันพัฒนา ศักยภาพและนวัตกรรมคนพิการขึ้น

1.2 วัตถุประสงค์

1.2.1 เพื่อเตรียมความพร้อมในการเข้าปฏิบัติงานในสถานประกอบการหรือหน่วยงานต่างๆ และความพร้อมประกอบอาชีพอิสระ

1.2.2 เพื่อเป็นศูนย์อบรมที่จำเป็นเกี่ยวกับคนพิการ

1.2.3 เป็นแหล่งรวบรวมงานวิจัยและองค์ความรู้ที่เกี่ยวข้องกับคนพิการ

1.2.4 เพื่อเป็นสถานที่สำหรับจัดแสดงและถ่ายทอดผลงานงานวิจัย การจัดสิ่งอำนวยความสะดวกและนวัตกรรมด้านคนพิการ

1.2.5 เพื่อเป็นศูนย์กลางการจัดกิจกรรมทางสังคมสำหรับคนพิการ

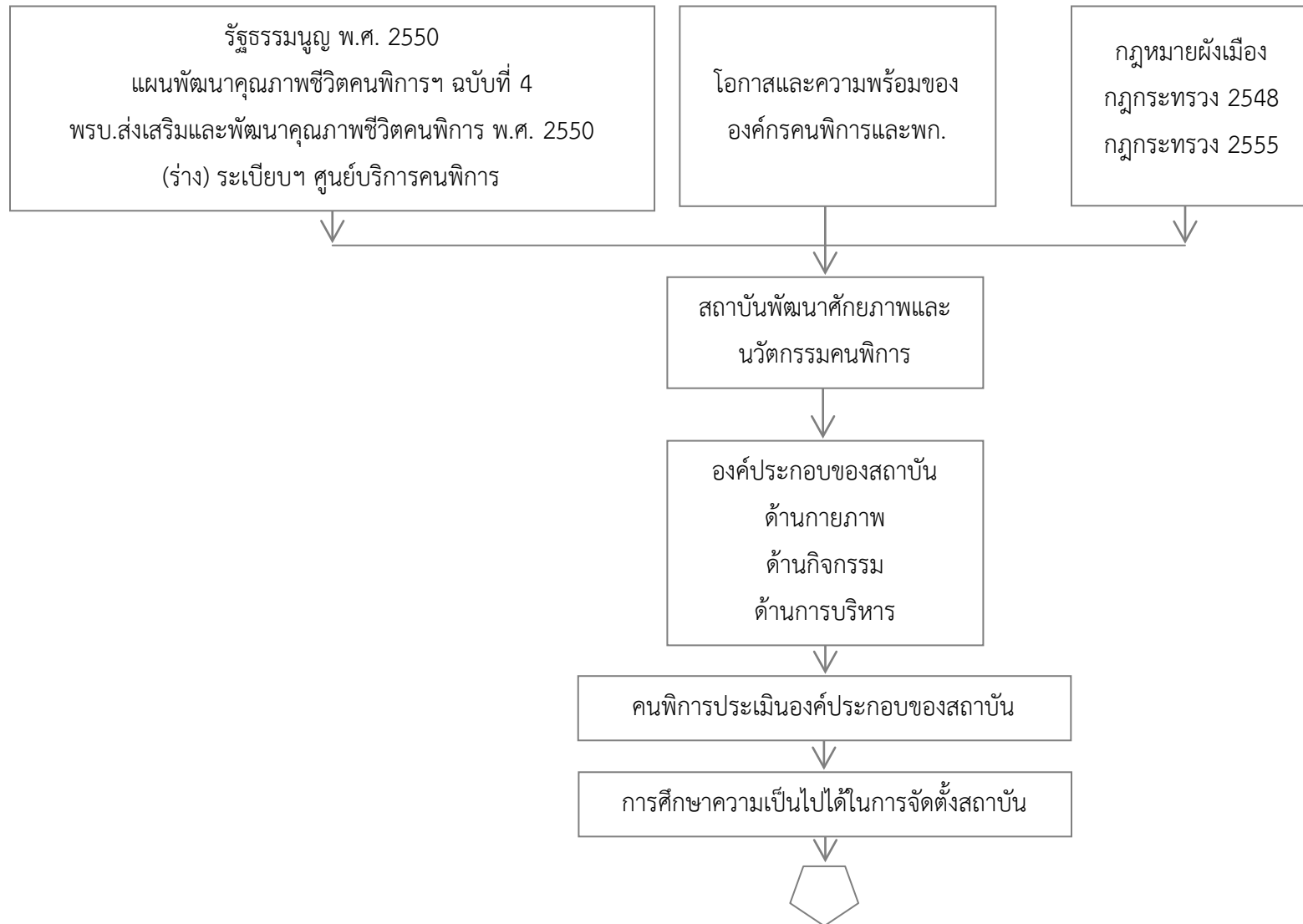
1.2.6 เพื่อเป็นศูนย์บริการคนพิการระดับจังหวัด ประจำกรุงเทพมหานคร

1.2.7 เพื่อเป็นศูนย์กลางในการประสานงานกับศูนย์บริการคนพิการทั่วประเทศ

1.2.8 เป็นศูนย์กลางสำนักงานขององค์กรและสมาคมคนพิการต่างๆ

1.3 กรอบแนวคิด

กรอบแนวคิด การวิจัย ในการศึกษาความเป็นไปได้ในการจัดตั้งสถาบัน





1.4 ระเบียบวิธีการศึกษา

1.4.1 ศึกษาและรวบรวมข้อมูลทุติยภูมิที่เกี่ยวข้องกับ แผน นโยบาย กฎหมาย พระราชบัญญัติ กฎกระทรวง และระเบียบที่เกี่ยวข้อง โดยศึกษาข้อมูลทั้งของภาครัฐและหน่วยงานที่เกี่ยวข้อง รวมถึงกรณีศึกษา ต่างๆ ทั้งในและต่างประเทศ เพื่อนำไปสู่การวิเคราะห์หาความสอดคล้อง ของกรอบ แผน นโยบาย กฎหมาย พระราชบัญญัติ กฎกระทรวง และ ระเบียบที่เกี่ยวข้อง และรูปแบบและแนวทางการดำเนินงานของสถาบันฯ

1.4.2 คัดเลือกกลุ่มตัวอย่างจากประชากรกลุ่มเป้าหมาย ซึ่งเป็น คนพิการ ทั้ง 7 ประเภทความพิการ (ทางการเคลื่อนไหวหรือทางร่างกาย ทางการได้ยินหรือสื่อความหมาย ทางการเห็น ทางสติปัญญา ทางจิตใจ หรือพฤติกรรม ทางการเรียนรู้ และทางออทิสติก) ที่อยู่ในช่วงอายุ 18-60 ปี และสามารถช่วยเหลือตนเองได้ จำนวน 300 คน ดังนี้

ตารางที่ 1.1 แสดงประชากรและกลุ่มตัวอย่างที่ใช้ในการศึกษา

ที่	ประเภทความพิการ	ประชากร (คน)	กลุ่มตัวอย่าง (คน)
1	ทางการเคลื่อนไหวหรือทางร่างกาย	705,868	174
2	ทางการได้ยินหรือสื่อความหมาย	116,189	29
3	ทางการเห็น	165,701	41
4	ทางสติปัญญา	115,524	29
5	ทางจิตใจหรือพฤติกรรม	100,669	25

ที่	ประเภทความพิการ	ประชากร (คน)	กลุ่มตัวอย่าง (คน)
6	ทางการเรียนรู้	4,617	1
7	ทางออทิสติก	5,226	1
รวม		1,213,794	300

ที่มา: ข้อมูลประมวลผลจากฐานข้อมูลทะเบียนกลางคนพิการ สำนักงานส่งเสริมและพัฒนาคุณภาพชีวิตคนพิการแห่งชาติ, 2557

1.4.3 จัดทำเครื่องมือที่ใช้ในการศึกษา โดยสร้างแบบสอบถามเชิง ลึก ให้สอดคล้องกับปัจจัยในการศึกษา โดยการสร้างเครื่องมือนี้ มี วัตถุประสงค์เพื่อเก็บรวบรวมข้อมูลด้านสภาพทั่วไปทางด้านเศรษฐกิจ สังคม และความต้องการของกลุ่มเป้าหมาย และนำมาทดสอบเครื่องมือที่ ใช้ในการศึกษากับกลุ่มตัวอย่าง และปรับแก้เครื่องมือ

1.4.4 เก็บรวบรวมข้อมูล โดยใช้เครื่องมือกับกลุ่มตัวอย่าง 7 ประเภทความพิการ

1.4.5 วิเคราะห์ข้อมูล โดยข้อมูลเชิงปริมาณ อาศัยการวิเคราะห์ ด้วยโปรแกรมวิเคราะห์ทางสถิติ (SPSS) เพื่อวิเคราะห์หาค่าสถิติต่างๆ ส่วนข้อมูลเชิงคุณภาพ อาศัยการพรรณนาเชิงเปรียบเทียบ

1.4.6 นำผลที่ได้จากการวิเคราะห์มาสรุปผลและจัดทำรูปเล่ม รายงาน

1.5 ขอบเขตการศึกษา

1.5.1 ขอบเขตด้านพื้นที่

ขอบเขตด้านพื้นที่ใช้สอยอาคารสถาบันพัฒนาศักยภาพและนวัตกรรมคนพิการ มีพื้นที่ใช้สอยไม่เกิน 10,000 ตารางเมตร โดยมีพื้นที่ 20 ไร่ ตั้งอยู่บริเวณด้านหลังสถานสงเคราะห์คนไร้ที่พึ่งชายธัญบุรี ใกล้ที่ว่าการอำเภอธัญบุรี (หลังใหม่) ถนนรังสิต-นครนายก ตำบลรังสิต อำเภอธัญบุรี จังหวัดปทุมธานี

1.5.2 ขอบเขตด้านประชากรกลุ่มเป้าหมาย

ประชากรกลุ่มเป้าหมายที่ใช้ในการศึกษา คือ คนพิการ ทั้ง 7 ประเภทความพิการ ได้แก่ ทาง การเคลื่อนไหวหรือทางร่างกาย ทาง การได้ยินหรือสื่อความหมาย ทาง การเห็น ทางสติปัญญา ทางจิตใจหรือพฤติกรรม ทาง การเรียนรู้ และทางออทิสติก ที่อยู่ในช่วงอายุ 18-60 ปี และสามารถช่วยเหลือตนเองได้ จำนวน 1,213,794 คน และ **กลุ่มตัวอย่างที่ใช้ในการศึกษา** คือ คนพิการ ทั้ง 7 ประเภทความพิการ ได้แก่ ทาง การเคลื่อนไหวหรือทางร่างกาย ทาง การได้ยินหรือสื่อความหมาย ทาง การเห็น ทางสติปัญญา ทางจิตใจหรือพฤติกรรม ทาง การเรียนรู้ และทางออทิสติก ที่อยู่ในช่วงอายุ 18-60 ปี และสามารถช่วยเหลือตนเองได้ จำนวน 300 คน

1.5.3 ขอบเขตด้านเนื้อหา

1.5.3.1 การศึกษาความเป็นไปได้ในการจัดตั้งสถาบันพัฒนาศักยภาพและนวัตกรรมคนพิการในด้านต่างๆ ดังนี้

1) การศึกษาด้านนโยบาย ได้แก่ การศึกษารูปแบบและแนวทางการเป็นศูนย์กลางการเรียนรู้ด้านการพัฒนาคุณภาพชีวิตคนพิการ

และมีความสอดคล้องกับนโยบายของกระทรวงการพัฒนาสังคมและความมั่นคงของมนุษย์

2) การศึกษาด้านการตลาด ได้แก่ การศึกษาเรื่องความต้องการของกลุ่มประชากรและกลุ่มเป้าหมาย

3) การศึกษาด้านกายภาพ ได้แก่ การศึกษาด้านกฎหมาย ข้อบังคับที่เกี่ยวข้อง รวมทั้งรายละเอียดพื้นที่ใช้สอยภายในโครงการตามความต้องการของเจ้าของพื้นที่หรือผู้ใช้อาคารเพื่อให้ได้แบบร่างขั้นต้น

4) การศึกษาด้านการเงิน ได้แก่ การศึกษาเรื่องเงินลงทุน แผนและระยะเวลาในการดำเนินการ

1.5.3.2 การศึกษารูปแบบการบริหารจัดการสถาบันพัฒนาศักยภาพและนวัตกรรมคนพิการที่มีประสิทธิภาพ ได้แก่ ทางเลือกเรื่องการบริหารโครงการก่อนการก่อสร้าง และหลังการก่อสร้าง (การบำรุงรักษาและการบริหารอาคาร)

1.5.3.3 การศึกษารูปแบบและแนวทางการดำเนินงานของสถาบันฯ ในการพัฒนาศักยภาพด้านอาชีพของคนพิการ และการส่งเสริมและพัฒนานวัตกรรมด้านคนพิการ

1.6 แนวทางการรวบรวมวิเคราะห์ข้อมูล

แนวทางการรวบรวมข้อมูลสำหรับงานวิจัยนี้ มีการรวบรวมข้อมูลโดยทางคณะผู้วิจัยทำการรวบรวมข้อมูลจากหลายแหล่ง ทั้งในเชิงปฐมภูมิและทุติยภูมิ อันได้แก่ การรวบรวมข้อมูลจากแผน นโยบาย กฎหมาย พระราชบัญญัติ กฎกระทรวง และระเบียบที่เกี่ยวข้อง โดยศึกษาข้อมูลทั้ง

ของภาครัฐและหน่วยงาน รวมถึงกรณีศึกษาต่างๆ ทั้งในและต่างประเทศ และข้อมูลปฐมภูมิที่มาจากการเก็บแบบสอบถาม ซึ่งเป็นข้อมูลที่มีความสำคัญเป็นอย่างมากในการที่จะนำมาใช้ในการวิเคราะห์ข้อมูลต่างๆ เพราะถือเป็นข้อเท็จจริงที่เกิดจากการลงพื้นที่จริง การวิเคราะห์ข้อมูลสำหรับงานวิจัยนี้ จำเป็นจะต้องมีการวิเคราะห์โดยแยกเป็นส่วนย่อยต่างๆ ซึ่งคณะผู้วิจัยได้แบ่งการวิเคราะห์ออกเป็น 2 ขั้นตอน ดังนี้

1.6.1 การวิเคราะห์ข้อมูลที่ได้จากการศึกษาแผน นโยบาย กฎหมาย พระราชบัญญัติ กฎกระทรวง และระเบียบที่เกี่ยวข้อง โดยศึกษาข้อมูลทั้งของภาครัฐและหน่วยงานที่เกี่ยวข้อง รวมถึงกรณีศึกษาต่างๆ ทั้งในและต่างประเทศ เพื่อนำไปสู่การวิเคราะห์หาความสอดคล้องของกรอบนโยบาย กฎหมาย ข้อบังคับ และรูปแบบและแนวทางการดำเนินงานของสถาบันฯ

1.6.2 การวิเคราะห์ข้อมูลที่ได้จากการทำแบบสอบถาม การวิเคราะห์ในส่วนนี้ใช้การวิเคราะห์ตามรูปแบบของการตอบคำถามที่เป็นลักษณะคำถามปลายปิด โดยใช้วิธีการวิเคราะห์ค่าสถิติทั่วไป เช่น ความถี่ ร้อยละ ค่าเฉลี่ย เป็นต้น ใช้โปรแกรมคำนวณทางสถิติ (SPSS) เพื่อศึกษาสภาพทั่วไปทางด้านเศรษฐกิจ สังคม และความต้องการของกลุ่มเป้าหมาย

1.7 แผนการดำเนินงานโดยละเอียด

1.7.1 แผนการดำเนินงาน (ภาพรวมโครงการ)

ลำดับ	ขั้นตอนการทำงาน	ปี พ.ศ. 2557										
		ก.พ.	มี.ค.	เม.ย.	พ.ค.	มิ.ย.	ก.ค.	ส.ค.	ก.ย.	ต.ค.	พ.ย.	ธ.ค.
1	ทำสัญญาจ้างศึกษาความเป็นไปได้โครงการ	←→										
2	ศึกษาความเป็นไปได้โครงการ		←→→→→									
3	ผู้ออกแบบจัดทำแบบร่าง						←→					
4	ผู้ออกแบบจัดทำแบบก่อสร้าง และเอกสารประกอบ								←→→→→			
5	จัดหาที่ปรึกษาควบคุมงาน										←→	

ลำดับ	ขั้นตอนการทำงาน	ปี พ.ศ. 2558										
		ม.ค.	ก.พ.	มี.ค.	เม.ย.	พ.ค.	มิ.ย.	ก.ค.	ส.ค.	ก.ย.	ต.ค.	พ.ย.
6	ประกาศหาผู้รับเหมา	←→										
7	ผู้รับเหมาถอดแบบ ประมาณราคา		←→									
8	คัดเลือกผู้รับเหมา				←→							
9	ทำสัญญาจ้างผู้รับเหมา					←→						
10	เริ่มการก่อสร้าง							→→→→→				

รายละเอียดแผนการดำเนินงาน (ภาพรวมโครงการ)

- | | |
|--|---|
| 1. พก.ทำสัญญาจ้างหน่วยวิจัยฯ ศึกษาความเป็นไปได้โครงการ เซ็นต์สัญญา
เริ่มทำงาน | 20 กุมภาพันธ์ พ.ศ.2557
22 กุมภาพันธ์ พ.ศ. 2557 |
| 2. หน่วยวิจัยฯ ศึกษาความเป็นไปได้โครงการ | ตั้งแต่ 22 กุมภาพันธ์ ถึง 21 มิถุนายน พ.ศ. 2557 |
| 3. ผู้ออกแบบ (การเคหะฯ) จัดทำแบบร่าง | ตั้งแต่เดือนกรกฎาคม ถึง เดือนสิงหาคม พ.ศ. 2557 |
| 4. ผู้ออกแบบ (การเคหะฯ) จัดทำแบบก่อสร้างและเอกสารประกอบ | ตั้งแต่เดือนกันยายน ถึง เดือนธันวาคม พ.ศ. 2557 |
| 5. พก.จัดหาที่ปรึกษาควบคุมงาน ช่วงเดือนพฤศจิกายน ถึง เดือนธันวาคม พ.ศ. | 2557 |
| 6. พก.ประกาศหาผู้รับเหมา | ตั้งแต่เดือนมกราคม ถึง เดือนกุมภาพันธ์ พ.ศ. 2558 |
| 7. ผู้รับเหมาถอดแบบ ประมาณราคา | ตั้งแต่เดือนกุมภาพันธ์ ถึง เดือนเมษายน พ.ศ. 2558 |
| 8. คัดเลือกผู้รับเหมา | ตั้งแต่เดือนเมษายน ถึง เดือนพฤษภาคม พ.ศ. 2558 |
| 9. ทำสัญญาจ้างผู้รับเหมา | ตั้งแต่เดือนพฤษภาคม ถึง เดือนมิถุนายน พ.ศ. 2558 |
| 10.เริ่มการก่อสร้าง | ตั้งแต่เดือนกรกฎาคม พ.ศ. 2558 |

สรุปรายละเอียดแผนการดำเนินงาน ช่วงศึกษาความเป็นไปได้โครงการ

- | | |
|---|--|
| 1. ทำสัญญาจ้างหน่วยวิจัยฯ ศึกษาความเป็นไปได้โครงการ เริ่มต้นสัญญา
เริ่มทำงาน | 20 กุมภาพันธ์ พ.ศ.2557
22 กุมภาพันธ์ พ.ศ. 2557 |
| 2. วางแผนการทำงาน | ตั้งแต่ 22 กุมภาพันธ์ ถึง สัปดาห์ที่ 1 ของเดือนมีนาคม |
| 3. ศึกษาความเป็นมาและความสำคัญของปัญหา | สัปดาห์ที่ 1 ถึง 2 ของเดือนมีนาคม |
| 4. ทบทวนวรรณกรรมที่เกี่ยวข้อง สัปดาห์ที่ | 1 ถึง 2 ของเดือนมีนาคม |
| 5. ส่งรายงานงวดที่ 1 รายงานขั้นต้น ภายในวันที่ | 23 มีนาคม |
| 6. ศึกษา รวบรวมข้อมูลด้านการตลาด | ตั้งแต่สัปดาห์ที่ 1 ของเดือนมีนาคม ถึง สัปดาห์ที่ 2 ของเดือนเมษายน |
| 7. ร่าง ปรับแก้ pretest แบบสอบถาม | สัปดาห์ที่ 1 ถึง 4 ของเดือนมีนาคม |
| 8. แจกแบบสอบถาม | สัปดาห์ที่ 1 เดือนเมษายน |
| 9. รวบรวมและวิเคราะห์ข้อมูลจากแบบสอบถาม | สัปดาห์ที่ 1 เดือนเมษายน ถึง สัปดาห์ที่ 2 เดือนพฤษภาคม |
| 10. ศึกษากฎหมาย+ข้อบังคับที่เกี่ยวข้อง | สัปดาห์ที่ 3 ถึง 4 ของเดือนมีนาคม |
| 11. ส่งรายงานงวดที่ 2 ร่างรายงานฉบับสมบูรณ์ | ภายในวันที่ 22 เมษายน |
| 12. ศึกษารายละเอียดการบริหารการจัดการ | สัปดาห์ที่ 3 เดือนเมษายน ถึง สัปดาห์ที่ 1 เดือนมีนาคม |
| 13. ศึกษารายละเอียดพื้นที่ใช้สอย | สัปดาห์ที่ 3 เดือนเมษายน ถึง สัปดาห์ที่ 1 เดือนมีนาคม |
| 14. ศึกษา รวบรวมข้อมูลด้านการเงิน | สัปดาห์ที่ 3 เดือนพฤษภาคม ถึง สัปดาห์ที่ 2 เดือนมิถุนายน |
| 15. ส่งรายงานงวดที่ 3 รายงานฉบับสมบูรณ์ | ภายในวันที่ 21 มิถุนายน |

1.8 ประโยชน์ที่คาดว่าจะได้รับ

1.8.1 คนพิการได้รับใบรับรองและได้รับการส่งตัวเข้าสถานประกอบการที่ตนต้องการ มีรายได้ที่มั่นคง สามารถดำรงชีพด้วยตนเองได้ มีคุณภาพชีวิตที่ดีขึ้น ได้รับการยอมรับจากสังคม

1.8.2 สถานประกอบการได้รับบุคลากรที่มีความสามารถและศักยภาพตรงตามที่ต้องการ

1.8.3 ภาครัฐ องค์กรปกครองส่วนท้องถิ่น ภาคเอกชนและบุคคลที่สนใจ สามารถค้นคว้า สนับสนุนการวิจัยด้านอาชีพและองค์ความรู้ที่เกี่ยวข้องกับคนพิการที่น่าเชื่อถือ รวมถึงเข้ามาศึกษาดูงานเพื่อนำไปจัดสภาพแวดล้อม อาคาร สถานที่ และการคมนาคมขนส่ง ให้คนพิการเข้าถึงและใช้ประโยชน์ได้

1.8.4 เครือข่ายและองค์กรคนพิการมีความเข้มแข็งและยั่งยืน และสามารถขยายผลไปสู่ทางเลือกในการเข้าถึงบริการทางสังคมด้านอาชีพของคนพิการมากขึ้น

1.8.5 เป็นศูนย์บริการคนพิการประจำกรุงเทพมหานครและเป็นศูนย์กลางประสานงานกับศูนย์บริการทั่วประเทศ

บทที่ 2 ทบทวนวรรณกรรมที่เกี่ยวข้อง

2.1 รัฐธรรมนูญแห่งราชอาณาจักรไทย พ.ศ. 2550

รัฐธรรมนูญแห่งราชอาณาจักรไทย พ.ศ. 2550 บัญญัติไว้ใน มาตรา 54 วรรค 1 ว่า บุคคลซึ่งพิการหรือทุพพลภาพ มีสิทธิเข้าถึง และใช้ประโยชน์จากสวัสดิการ สิ่งอำนวยความสะดวกอันเป็น สาธารณะ และความช่วยเหลือที่เหมาะสมจากรัฐ เนื่องจาก วัตถุประสงค์ของการจัดตั้งสถาบันพัฒนาศักยภาพและนวัตกรรมคน พิการ คือสถาบันฯ ดังกล่าวจะเป็นศูนย์กลางรองรับการเตรียมความ พร้อมในด้านต่างๆ ให้มีทักษะชีวิต ความรู้ความสามารถ โดยเฉพาะ อย่างยิ่งการเตรียมความพร้อมในการเข้าปฏิบัติงานในสถาน ประกอบการหรือหน่วยงานต่างๆ และความพร้อมในการประกอบ อาชีพอิสระ และเป็นสถาบันต้นแบบด้านนวัตกรรมและเทคโนโลยีสิ่ง อำนวยความสะดวกสำหรับคนพิการ ที่ครบวงจรและทันสมัยสำหรับ คนพิการและคนทุพพลภาพสามารถเข้าถึงและใช้ประโยชน์ได้ ดังนั้นการ จัดตั้งสถาบันฯ ดังกล่าวจึงมีความสอดคล้องกับข้อบัญญัติของ รัฐธรรมนูญที่กำหนดไว้

2.2 แผนพัฒนาคุณภาพชีวิตคนพิการแห่งชาติฉบับที่ 4 พ.ศ. 2555-2559

แผนพัฒนาคุณภาพชีวิตคนพิการแห่งชาติฉบับที่ 4 พ.ศ. 2555-2559 เป็นแผนพัฒนาที่มุ่งเน้น ให้คนพิการดำรงชีวิตอิสระ ร่วมกับทุกคนในสังคมอย่างมีความสุข สามารถเข้าถึงสิทธิอย่างเสมอภาคและเท่าเทียมกัน และเพื่อให้เป็นไปตามวัตถุประสงค์ดังกล่าว ได้มีการจัดทำยุทธศาสตร์การพัฒนาที่สำคัญในแผนพัฒนาฯ ฉบับที่ 4 ดังนี้

- 1) ส่งเสริมการเข้าถึงสิทธิอย่างเสมอภาคและเท่าเทียม โดยไม่เลือกปฏิบัติต่อคนพิการและผู้ดูแลคนพิการ
- 2) สร้างสภาพแวดล้อม พัฒนาเทคโนโลยี และข้อมูลข่าวสาร ที่คนพิการสามารถเข้าถึงและใช้ประโยชน์
- 3) สร้างเสริมพลังอำนาจให้แก่คนพิการและผู้ดูแลคนพิการ
- 4) ส่งเสริมศักยภาพและความเข้มแข็งขององค์กรด้านคนพิการและเครือข่าย
- 5) สร้างเสริมเจตคติเชิงสร้างสรรค์ต่อความพิการและคนพิการ

โครงการ การศึกษารูปแบบและแนวทางการจัดตั้งสถาบัน พัฒนาศักยภาพและนวัตกรรมคนพิการ มีความ สอดคล้องกับ แผนพัฒนาคุณภาพชีวิตคนพิการแห่งชาติ ฉบับที่ 4 พ.ศ. 2555-2559 เนื่องจาก วัตถุประสงค์ของการจัดตั้ง สถาบันพัฒนาศักยภาพและ นวัตกรรมคนพิการ คือสถาบันดังกล่าวจะเป็นศูนย์กลางการถ่ายทอด องค์ความรู้ด้านการส่งเสริมและพัฒนาคุณภาพชีวิตคนพิการ การจัด

แสดงผลงาน องค์กรความรู้ งานวิจัย การจัดสิ่งอำนวยความสะดวกและนวัตกรรมด้านคนพิการ และเป็นศูนย์การจัดกิจกรรมทางสังคมสำหรับคนพิการ เพื่อรองรับคนพิการในการเตรียมประเทศไทยให้มีสถาบันต้นแบบด้านนวัตกรรมและเทคโนโลยีสิ่งอำนวยความสะดวกสำหรับคนพิการ ที่ครบวงจรและทันสมัยสำหรับคนพิการและคนทุพพลภาพ สามารถเข้าถึงและใช้ประโยชน์ได้

เนื้อหาสาระหลักของแผนพัฒนาคุณภาพชีวิตคนพิการแห่งชาติ ฉบับที่ 4 พ.ศ. 2555-2559 ได้ประมวลไว้ใน 1 วิสัยทัศน์ 4 พันธกิจ 9 เป้าประสงค์ และ 5 ยุทธศาสตร์ โดยมีวิสัยทัศน์ "คนพิการดำรงชีวิตอิสระร่วมกับทุกคนในสังคมอย่างมีความสุขสามารถเข้าถึงสิทธิอย่างเสมอภาคและเท่าเทียมกัน"

โครงการ การศึกษารูปแบบและแนวทางการจัดตั้งสถาบันพัฒนาศักยภาพและนวัตกรรมคนพิการ มีความสอดคล้องกับพันธกิจของแผนพัฒนาคุณภาพชีวิตคนพิการแห่งชาติ ฉบับที่ 4 พ.ศ. 2555-2559 ได้แก่ พันธกิจด้านส่งเสริมการขับเคลื่อนองค์กรด้านคนพิการ และเครือข่ายอย่างเต็มที่และมีประสิทธิภาพ โครงการนี้เป็นศูนย์การจัดกิจกรรมทางสังคมสำหรับคนพิการ และเป็นศูนย์กลางที่เป็นสำนักงานขององค์กรและสมาคมคนพิการต่างๆ มาอยู่รวมกันทำให้การประสานงานในด้านต่างๆ รวดเร็วยิ่งขึ้น และพันธกิจด้านสร้างสังคมให้มีเจตคติเชิงสร้างสรรค์ต่อความพิการและคนพิการ โดยโครงการนี้เป็นศูนย์จำลองสถานการณ์ เพื่อให้หน่วยงานที่เกี่ยวข้อง บุคคลที่สนใจสามารถทดลองเป็นคนพิการ เกิดความตระหนักถึง

สถานการณ์และความจำเป็นในการเดินทาง และการใช้ชีวิตโดยทั่วไปของคนพิการ

นอกจากนี้โครงการยังสอดคล้องกับเป้าประสงค์ ของแผนฯ โดยสอดคล้องกับเป้าประสงค์ข้อที่ 3 และข้อที่ 4 และยังมี ความสอดคล้องกับยุทธศาสตร์ที่ 2 ของแผนฯ โดยสถาบันพัฒนาศักยภาพและนวัตกรรมคนพิการ นี้จะมีการออกแบบเพื่อให้คนพิการและคนทุพพลภาพเข้าถึงและใช้ประโยชน์ได้ เป็นต้นแบบรวมถึงเป็นศูนย์กลางในการรวบรวมองค์ความรู้ ในเรื่องการจัดสภาพแวดล้อมและสิ่งอำนวยความสะดวกสำหรับคนพิการ ส่งเสริมให้มีการพัฒนาการฝึกอบรม เกี่ยวกับการสร้างและปรับสภาพแวดล้อม โดยอาศัยหลักการการออกแบบที่เป็นสากลและเป็นธรรม เพื่อการเข้าถึงและใช้ประโยชน์ได้ และให้หน่วยงานที่เกี่ยวข้อง ซึ่งได้แก่ ภาครัฐ รวมถึงองค์กรปกครองส่วนท้องถิ่น ภาคเอกชนและบุคคลที่สนใจสามารถเข้ามาศึกษาดูงานเพื่อนำไปจัดสภาพแวดล้อม อาคาร สถานที่ และการคมนาคมขนส่ง ให้คนพิการเข้าถึงและใช้ประโยชน์ได้

อีกทั้งโครงการนี้ยังสอดคล้องกับเป้าประสงค์ข้อที่ 6 และสอดคล้องกับ ยุทธศาสตร์ที่ 3 ของแผนฯ โดยสถาบันพัฒนาศักยภาพและนวัตกรรมคนพิการ จะเป็นศูนย์อบรมเพื่อเตรียมความพร้อมสำหรับคนพิการในการใช้ชีวิตประจำวันและเตรียมความพร้อมในด้านอาชีพ เพื่อให้คนพิการมีความมั่นใจ ตระหนักในสิทธิ คุณค่า และศักดิ์ศรีของตนเอง ในการใช้ชีวิตประจำวัน รวมถึงการทำงานได้อย่างคนปกติ เป็นการเสริมสร้างการพัฒนาทักษะการเรียนรู้ของคนพิการ

ตั้งแต่แรกเกิดหรือแรกพบความพิการจนตลอดชีวิตอย่างเหมาะสมและมีคุณภาพ พัฒนาและเพิ่มประสิทธิภาพในการให้บริการช่วยเหลือระยะเริ่มแรกแก่คนพิการ ผู้ดูแลคนพิการและผู้เกี่ยวข้อง และการจัดตั้งสถาบันฯ นี้ยังมีวัตถุประสงค์เพื่อเป็น ศูนย์กลางการถ่ายทอดองค์ความรู้ด้านการส่งเสริมและพัฒนาคุณภาพชีวิตคนพิการ ซึ่งเป็นการจัดตั้งและสนับสนุนงานด้านวิชาการ เพื่อการวิจัยและพัฒนาคุณภาพชีวิตคนพิการ ที่สามารถนำไปกำหนดนโยบายด้านความพิการของประเทศ

ความสอดคล้องของโครงการกับเป้าประสงค์ข้อที่ 7 และสอดคล้องกับยุทธศาสตร์ที่ 4 ของแผนฯ โดยสถาบันฯ เป็นศูนย์กลางจัดกิจกรรมทางสังคมสำหรับคนพิการ ทั้งระดับชาติและนานาชาติ และเป็นศูนย์กลางที่เป็นสำนักงานขององค์กรและสมาคมคนพิการต่างๆ มาอยู่รวมกัน ทำให้เกิดการรวมตัว จัดตั้งและสร้างความเข้มแข็งขององค์กรด้านคนพิการทุกประเภท และการจัดตั้งสถาบันพัฒนาศักยภาพและนวัตกรรมคนพิการ นี้ยังสอดคล้องต่อเป้าประสงค์ข้อที่ 8 และ 9 และสอดคล้องกับ ยุทธศาสตร์ที่ 5 ของแผนฯ โดยเป็นศูนย์กลางจัดกิจกรรมทางสังคมสำหรับคน พิการ เป็นการสร้างเสริมความรู้ ความเข้าใจ และตระหนักรู้เกี่ยวกับศักดิ์ศรีของความเป็นมนุษย์ ศักยภาพ และการดำรงชีวิตอิสระ สิทธิ และหน้าที่ของคนพิการ และส่งเสริมและสนับสนุนให้หน่วยงานภาครัฐและภาคเอกชนจัดกิจกรรมในการสร้างเสริมเจตคติเชิงสร้างสรรค์ต่อความพิการ คนพิการ ความพิการ ผู้ดูแลผู้ช่วยคนพิการ และครอบครัว

โดยสรุปโครงการจัดตั้งสถาบันพัฒนาศักยภาพและนวัตกรรมคนพิการ สอดคล้องกับแผนพัฒนาคุณภาพชีวิตคนพิการแห่งชาติฉบับที่ 4 พ.ศ. 2555-2559 เนื่องจากวัตถุประสงค์ของโครงการที่มุ่งเน้นการสร้างสภาพแวดล้อมที่เหมาะสมกับคนพิการส่งเสริมให้คนพิการเกิดการพัฒนาทั้งด้านศักยภาพและความเข้มแข็งขององค์กรด้านคนพิการ และตัวของคนพิการเอง รวมถึงการช่วยให้สังคมเข้าใจคนพิการและความพิการอย่างแท้จริง

2.3 พระราชบัญญัติส่งเสริมและพัฒนา คุณภาพชีวิตคนพิการ พ.ศ. 2550

โครงการ การศึกษารูปแบบและแนวทางการจัดตั้งสถาบันพัฒนาศักยภาพและนวัตกรรมคนพิการ มีความ สอดคล้องกับพระราชบัญญัติส่งเสริมและพัฒนา คุณภาพชีวิตคนพิการ พ.ศ. 2550 เนื่องจากในมาตรา 13 ของ พ.ร.บ. นี้ กำหนดให้สำนักงานส่งเสริมและพัฒนาคุณภาพชีวิตคนพิการแห่งชาติ มีหน้าที่สำรวจ ศึกษา วิเคราะห์ รวบรวมและเก็บรักษาข้อมูลเกี่ยวกับคนพิการ สถานการณ์ของคุณภาพชีวิตคนพิการ เพื่อประโยชน์ต่อการป้องกัน การรักษา การฟื้นฟูสมรรถภาพคนพิการ และจัดทำแผนงานวิเคราะห์ วิจัย ติดตาม ประเมินผลเสนอต่อคณะกรรมการ รวมถึงการสนับสนุนให้มีการจัดตั้ง การดำเนินงาน การสร้างความเข้มแข็งขององค์กรด้านคนพิการเพื่อให้สามารถทำหน้าที่พิทักษ์สิทธิคนพิการ ตลอดจนสนับสนุนและ

ประสานงานให้หน่วยงานของรัฐ จัดงบประมาณให้แก่องค์กรด้านคนพิการ เพื่อดำเนินงานส่งเสริมและพัฒนาคุณภาพชีวิตคนพิการ ซึ่งมีความสอดคล้องกับวัตถุประสงค์ในการจัดตั้ง สถาบันพัฒนาศักยภาพและนวัตกรรมคนพิการ ที่มุ่งเน้นให้สถาบันนี้ เป็น ศูนย์กลางการถ่ายทอดองค์ความรู้ด้านการส่งเสริมและพัฒนาคุณภาพชีวิตคนพิการ การจัดแสดงผลงาน องค์ความรู้ งานวิจัย การจัดสิ่งอำนวยความสะดวกและนวัตกรรมด้านคนพิการ และเป็นศูนย์การจัดกิจกรรมทางสังคมสำหรับคนพิการ นอกจากนี้ยังสอดคล้องกับมาตรา 20 (3) การฟื้นฟูสมรรถภาพด้านอาชีพ การให้บริการที่มีมาตรฐาน การคุ้มครองแรงงาน มาตรการเพื่อการมีงานทำ ตลอดจนได้รับการส่งเสริมการประกอบอาชีพอิสระ และบริการสื่อสิ่งอำนวยความสะดวกเทคโนโลยีหรือความช่วยเหลืออื่นใด เพื่อการทำงานและประกอบอาชีพของคนพิการตามหลักเกณฑ์ วิธีการ และเงื่อนไขที่รัฐมนตรีว่าการกระทรวงแรงงานประกาศกำหนด โดยมีความสอดคล้องกับวัตถุประสงค์ในการจัดตั้ง สถาบันพัฒนาศักยภาพและนวัตกรรมคนพิการ ที่มุ่งเน้นให้สถาบันนี้ เป็นสถาบันฯ ที่พัฒนาศักยภาพคนพิการให้มีความรู้ความสามารถ และความพร้อมในด้านการเข้าปฏิบัติงานในสถานประกอบการหรือหน่วยงานต่างๆ และความพร้อมประกอบอาชีพอิสระ ดังนั้นการจัดตั้งสถาบันนี้จึงมีความจำเป็นที่ช่วยส่งเสริมการฟื้นฟูสมรรถภาพด้านอาชีพและมาตรการเพื่อการมีงานทำ ตลอดจนการส่งเสริมการประกอบอาชีพอิสระ ตรงตามมาตรา 20 (3)

2.4 ระเบียบคณะกรรมการส่งเสริมและพัฒนา คุณภาพชีวิตคนพิการแห่งชาติ ว่าด้วยหลักเกณฑ์ วิธีการ และเงื่อนไขเกี่ยวกับศูนย์บริการคนพิการ พ.ศ. 2556

โครงการ การศึกษารูปแบบและแนวทางการจัดตั้งสถาบันพัฒนาศักยภาพและนวัตกรรมคนพิการ มีความสอดคล้องกับระเบียบคณะกรรมการส่งเสริมและพัฒนา คุณภาพชีวิตคนพิการ แห่งชาติ ว่าด้วยหลักเกณฑ์ วิธีการ และเงื่อนไขเกี่ยวกับศูนย์บริการคนพิการ พ.ศ. 2556 เนื่องจากพื้นที่ส่วนหนึ่งของสถาบันฯ จะจัดตั้งเป็นศูนย์บริการคนพิการระดับจังหวัด คือ กรุงเทพมหานคร เพื่อส่งเสริม สนับสนุน และประสานงานเกี่ยวกับการจัดบริการของศูนย์บริการคนพิการทั่วไป และดำเนินการอื่นเพื่อประโยชน์ในการส่งเสริมและพัฒนาคุณภาพชีวิตคนพิการภายในกรุงเทพมหานคร ที่ยังไม่มีการจัดตั้งศูนย์บริการคนพิการ ประจำกรุงเทพมหานคร สอดคล้องกับระเบียบข้อที่ 5 และข้อที่ 17 ของระเบียบคณะกรรมการส่งเสริมและพัฒนา คุณภาพชีวิตคนพิการ แห่งชาติ ว่าด้วยหลักเกณฑ์ วิธีการ และเงื่อนไขเกี่ยวกับศูนย์บริการคนพิการ พ.ศ. 2556 โดยศูนย์บริการคนพิการระดับจังหวัด ประจำกรุงเทพมหานคร ซึ่งเป็นส่วนหนึ่งของสถาบันฯ จะปฏิบัติตามอำนาจหน้าที่ของระเบียบข้อที่ 18 ของระเบียบคณะกรรมการส่งเสริมและพัฒนา คุณภาพชีวิตคนพิการ แห่งชาติ ว่าด้วยหลักเกณฑ์ วิธีการ และเงื่อนไขเกี่ยวกับศูนย์บริการคนพิการ ทุกประการ

2.5 การวิเคราะห์ผลกระทบกับระบบเศรษฐกิจและสังคมของประเทศ

การวิเคราะห์ผลดี ผลเสียที่จะเกิดขึ้นกับระบบเศรษฐกิจและสังคมของประเทศโดยรวม

2.5.1 ข้อมูลประกอบ

1) พื้นที่ที่จะก่อสร้างเป็นพื้นที่ที่เหมาะสม เนื่องจากใกล้ที่ว่าการอำเภอธัญบุรี (หลังใหม่) ดังนั้น บริเวณโดยรอบมีระบบสาธารณูปโภค สาธารณูปการที่เพียงพอ และระบบคมนาคมเข้าถึงได้หลายทาง ทำให้เกิดการเดินทางที่สะดวก

2) พื้นที่ตั้งโครงการเป็นที่ตั้ง ของสถานสงเคราะห์คนไร้ที่พึ่งชายธัญบุรี โดยอยู่ บริเวณด้านหลังสถานสงเคราะห์คนไร้ที่พึ่งชายธัญบุรี

3) มีข้อจำกัดด้านกฎหมาย แต่ไม่เป็น อุปสรรค ในการดำเนินการ ซึ่งไม่มีผลเกี่ยวข้องกับปัญหาเศรษฐกิจสังคมในส่วนของประชาชน

2.5.2 ผลกระทบที่จะเกิดขึ้นถ้ามีการดำเนินโครงการ

ผลกระทบทางเศรษฐกิจ

1) ถ้าโครงการจัดตั้งสถาบันพัฒนาศักยภาพและนวัตกรรมคนพิการนี้ได้เกิดขึ้น การขยายตัวของสาขาการผลิตด้านการก่อสร้าง การค้าและบริการจะเพิ่มขึ้นในระดับหนึ่ง

2) โครงการนี้จะทำให้เกิดการหมุนเวียนของเงินลงทุนจำนวนมาก อันจะทำให้เศรษฐกิจเคลื่อนไหวได้ในระดับหนึ่ง

3) โครงการนี้จะทำให้เกิดการจ้างงานคนพิการจำนวนหนึ่งในระยะยาว อันจะทำให้เศรษฐกิจเคลื่อนไหวได้ในระดับหนึ่ง

ผลกระทบทางด้านสังคม

1) ผลกระทบที่สำคัญมากอันสืบเนื่องมาจากโครงการนี้คือการเป็นศูนย์กลาง งานวิจัยและวิชาการ ในภูมิภาคเอเชีย เนื่องจากมีปัจจัยส่งเสริมที่สำคัญ ได้แก่ การเป็นแหล่งรวบรวมองค์กร สมาคมคนพิการประเภทต่างๆ ผู้เชี่ยวชาญในด้านสาขาต่างๆ งานวิจัยด้านคนพิการ และมีการเดินทางได้สะดวก

2) เนื่องจากโครงการนี้มีเป้าหมายที่จะรองรับและให้ฝึกอบรมสำหรับคนพิการในการพัฒนาทักษะการเรียนรู้ การใช้ชีวิตประจำวัน และเตรียมความพร้อมในด้านอาชีพ ของคนพิการตั้งแต่แรกเกิดหรือแรกพบความพิการจนตลอดชีวิต ซึ่งส่งผลให้เกิดตลาดงานอาชีพของคนพิการที่มีคุณภาพ ได้รับการยอมรับ และส่งผลให้คนพิการสามารถช่วยเหลือตัวเองในการดำเนินชีวิตประจำวัน

3) จากวงเงินลงทุนที่ค่อนข้างสูง และมีความต้องการแรงงาน อาจส่งผลให้มีการย้ายถิ่นเข้ามาทำงานมากขึ้น ถือเป็นการกระจายการขยายตัวของเมือง ทำให้มีการพัฒนามากขึ้น

บทที่ 3 ตัวอย่างกรณีศึกษา

3.1 กรณีศึกษาในประเทศ

3.1.1 APCD (Asia-Pacific Development Center on Disability) ศูนย์พัฒนาและฝึกอบรมคนพิการแห่งเอเชียแปซิฟิก



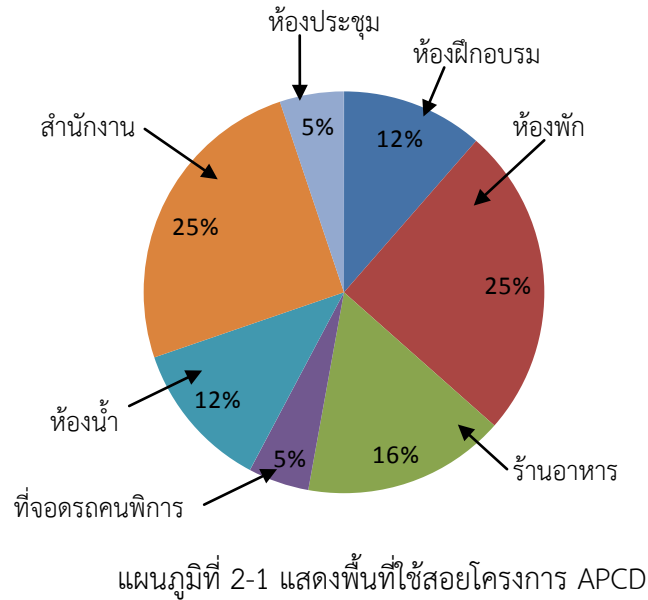
ที่ตั้ง : 255 อาคารAPCD ภายในบ้านเด็กหญิงราชวิถี ถ.ราชวิถี แขวง
ราชเทวี เขตราชเทวี กรุงเทพมหานคร

เว็บไซต์ : www.apcdproject.org

ลักษณะการดำเนินงาน

เป็นองค์กรภายใต้มูลนิธิศูนย์พัฒนาและฝึกอบรมคนพิการแห่งเอเชียและแปซิฟิก ในพระบรมราชูปถัมภ์สมเด็จพระเทพรัตนราชสุดาสยามราชกุมารี

- 1) **การสร้างเครือข่าย** และความร่วมมือระหว่างประเทศ ประสานความร่วมมือกับองค์กรที่เกี่ยวข้องด้านคนพิการ
- 2) **การฝึกอบรมให้กับคนพิการ** จากประเทศในแถบภูมิภาคเอเชียและแปซิฟิก เพื่อพัฒนาทรัพยากรมนุษย์
- 3) **การสนับสนุนข้อมูล** โดยจะส่งเสริมการพัฒนาระบบการเข้าถึงข้อมูลข่าวสารของคนพิการ



ภาพที่ 2.1 ภาพแสดงพื้นที่ใช้สอยส่วนต่างๆของ APCD

การใช้งานพื้นที่

1. ห้องฝึกอบรม	210	ตร.ม.
1. ห้องพัก	460	ตร.ม.
2. ร้านอาหาร	300	ตร.ม.
3. ที่จอดรถ	90	ตร.ม.
4. ห้องน้ำ	220	ตร.ม.
5. สำนักงาน	450	ตร.ม.
6. ห้องประชุม	95	ตร.ม.

ขอบเขตการศึกษาและการนำไปประยุกต์ใช้

ศึกษาลักษณะพื้นที่การจัดฝึกอบรม จำนวนและขนาดห้องพัก รวมถึงรูปแบบการจัดวางห้องพักและพื้นที่ ทางเดิน ทางเชื่อมต่างๆ

จุดเด่นของโครงการ

จุดเด่นของ APCD คือห้องพักคนพิการและระบบการจัดการฝึกอบรมภายในองค์กรที่เป็นระบบ ส่วนห้องพักของคนพิการก็มีการเข้าถึงง่ายตอบสนองความต้องการของผู้ใช้

3.1.2 สภาศูนย์การดำรงชีวิตอิสระของคนพิการประเทศไทย

ที่ตั้ง : 108/346 หมู่บ้านกฤษดานคร 10 ซอยแสนผาสุก 29
 ถ.รัตนวิบูลย์ ต.บางรักพัฒนา อ.บางบัวทอง จ.นนทบุรี 11110
 โทรศัพท์ : 02-5940725

ลักษณะการดำเนินงาน

1. เป็นองค์กรกลางในการติดต่อประสานงานแลกเปลี่ยนข้อมูลข่าวสาร และประสบการณ์การทำงานของศูนย์การดำรงชีวิตอิสระคนพิการในประเทศไทย ซึ่งมีเครือข่ายคือ ศูนย์กรุงเทพฯ ศูนย์ขอนแก่น ศูนย์ชลบุรี ศูนย์นครปฐม ศูนย์นนทบุรี ศูนย์พญาไท ศูนย์พุทธมณฑล ศูนย์ลำปาง
 2. จัดการฝึกอบรมเผยแพร่แนวคิดการดำรงชีวิตอิสระแก่กลุ่มแกนคนพิการ
 3. จัดทำหลักสูตรการฝึกอบรมและมาตรฐานการให้บริการของศูนย์
- บริการพื้นฐานที่จำเป็นแก่การดำรงชีวิตอิสระของคนพิการอย่างน้อย 4 อย่าง ได้แก่

- 1) บริการด้านข้อมูลข่าวสารและการส่งต่อ (Information & Referral)
- 2) บริการให้คำปรึกษาฉันเพื่อน (Peer Counseling)
- 3) การฝึกทักษะการดำรงชีวิตอิสระ (IL Skill Training)
- 4) การพิทักษ์สิทธิ (Advocacy)

ขอบเขตการศึกษาและการนำไปประยุกต์ใช้

ศึกษาการจัดลักษณะการดำเนินงานภายในองค์กร รูปแบบกิจกรรมในประเภทต่างๆ รวมถึงการใช้พื้นที่ในกิจกรรมนั้นๆ

จุดเด่นของโครงการ

จุดเด่นของสภาศูนย์การดำรงชีวิตอิสระของคนพิการประเทศไทย คือลักษณะการดำเนินงานที่เกิดขึ้นอย่างเป็นระบบ การจัดการฝึกอบรมเฉพาะแกนนำซึ่งเป็นส่วนช่วยลดภาระการฝึกอบรมที่มีคนเป็นจำนวนมาก และให้แกนนำผู้พิการที่เข้ารับการฝึกอบรมไปเผยแพร่ความรู้ให้กับผู้พิการท่านอื่นๆต่อไป

3.1.3 มูลนิธิพระมหาไถ่เพื่อการพัฒนาคนพิการ

ที่ตั้ง : เมืองพัทยา ชลบุรี

เว็บไซต์ : www.mahatai.org

มูลนิธิพระมหาไถ่เพื่อการพัฒนาคนพิการเป็นองค์กร
สาธารณประโยชน์ เพื่อส่งเสริมและพัฒนาคุณภาพชีวิตคนพิการโดย
การจัดการศึกษา จัดหางาน และส่งเสริมอาชีพ พร้อมการพัฒนา
ศักยภาพคนพิการ

- มีการจัดทำห้องกระตุ้นพัฒนาการเด็กพิเศษ เพื่อช่วยในการ
บำบัดฟื้นฟูเด็กพิเศษ

- มีการกิจกรรมอาชีพบำบัด และกิจกรรมอื่นๆที่เหมาะสมและ
ก่อให้เกิดประโยชน์มากที่สุด

ลักษณะการดำเนินงาน

ด้านการประเมินทักษะคนพิการ

- ประเมินทักษะและเตรียมความพร้อมคนพิการก่อนเข้าทำงาน ทั้งใน
และนอกสถานที่
- ผู้ใช้บริการที่ไม่สะดวกในการเดินทางไปกลับหรือไม่สามารถหาที่พัก
ได้ด้วยตนเอง ศูนย์จัดหา
- ศูนย์จัดหางานจะมีการติดตามและประเมินผลในสัปดาห์แรกของ
การทำงาน

ด้านการสอน เปิดสอนหลักสูตร 2 ปี

- คอมพิวเตอร์ โปรแกรมเมอร์ ผู้ดูแลระบบเครือข่าย เจ้าหน้าที่
คอมพิวเตอร์
- อิเล็กทรอนิกส์ ช่างซ่อมวิทยุ โทรทัศน์ เครื่องใช้ไฟฟ้าและ
คอมพิวเตอร์
- คอมพิวเตอร์และการจัดการธุรกิจ ภาษาอังกฤษ เลขานุการ
เจ้าหน้าที่ประชาสัมพันธ์ เจ้าหน้าที่ธุรการ ฯลฯ

ด้านการจัดหางาน

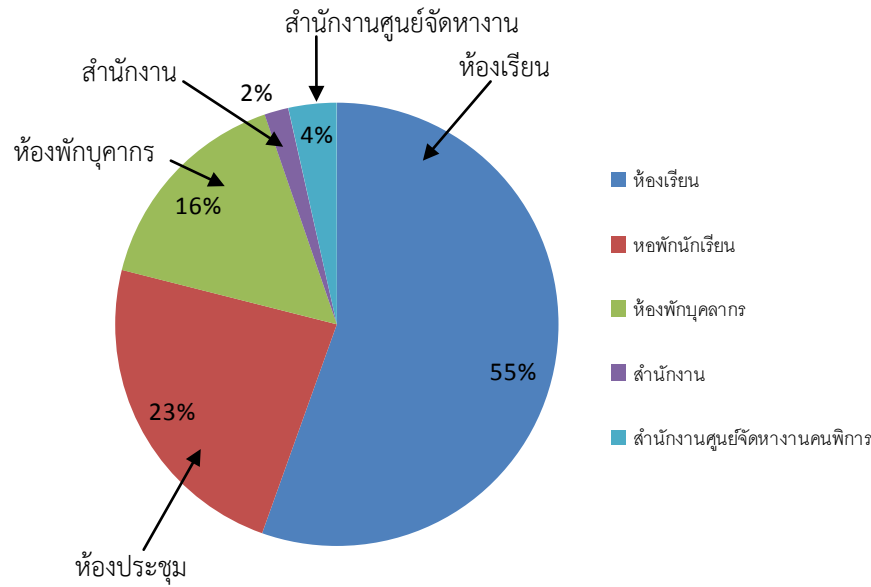
- จัดหางานสำหรับคนพิการทุกประเภท
- ส่งเสริมการประกอบอาชีพอิสระ

คุณสมบัติผู้เข้ารับการอบรม

- เป็นผู้พิการทางการเคลื่อนไหว แขนขาด ขาขาด อัมพาต โปลีโอ
- อายุตั้งแต่ 17 - 35 ปี

มีบริการห้องพักพร้อมอาหารฟรีและไม่เก็บค่าเล่าเรียน





แผนภูมิที่ 2-2 แสดงพื้นที่ใช้สอยโครงการมูลนิธิพระมหาไถ่

การใช้งานพื้นที่

1. ห้องเรียน	1,890 ตร.ม.
2. ห้องพักนักเรียน	800 ตร.ม.
3. ห้องพักบุคลากร	538 ตร.ม.
4. สำนักงาน	60 ตร.ม.
5. สำนักงานศูนย์จัดหางานคนพิการ	120 ตร.ม.

ขอบเขตการศึกษาและการนำไปประยุกต์ใช้

ศึกษาลักษณะการประสานงานการทำงานสำหรับผู้พิการ ศึกษาขนาดพื้นที่ที่ใช้ฝึกอบรมประเภทต่างๆ เพื่อนำมาวิเคราะห์ และปรับใช้ในงานออกแบบ

จุดเด่นของโครงการ

จุดเด่นของมูลนิธิพระมหาไถ่เพื่อการพัฒนาคนพิการ คือการจัดฝึกอบรมวิชาชีพ และระบบการจัดหางานให้กับผู้พิการ ซึ่งสามารถเข้าถึงได้ง่ายและมีการจัดการอย่างมีระบบ รวมถึงความหลากหลายของกรจัดฝึกอบรมวิชาชีพที่เกิดขึ้นในมูลนิธิ



3.1.4 ศูนย์สิรินธรเพื่อการฟื้นฟูสมรรถภาพทางการแพทย์

แห่งชาติ

ที่ตั้ง : ซ.บาราศนราดูร ถ.ติวานนท์ ต.ตลาดขวัญ อ.เมือง จ.นนทบุรี

เว็บไซต์ : www.snmrc.go.th

ลักษณะการดำเนินงาน

ศูนย์สิรินธรเพื่อการฟื้นฟูสมรรถภาพทางการแพทย์แห่งชาติ ให้บริการทางด้านการฟื้นฟูสมรรถภาพของผู้พิการและฝึกทักษะการดำเนินชีวิตประจำวันให้กับผู้พิการ เพื่อให้ผู้พิการสามารถกลับไปใช้ชีวิตในสังคมได้อย่างมั่นใจ

บริการทางการแพทย์ของ ศูนย์สิรินธรเพื่อการฟื้นฟูฯ

- บริการผู้ป่วยนอก และคลินิกพิเศษ
- บริการผู้ป่วยใน ให้บริการดูแลผู้ป่วย
- คลินิกกายภาพบำบัด
- คลินิกกิจกรรมบำบัด
- คลินิกแก้ไขการพูด
- Day Care Unit (เดย์แคร์)
- คลินิกกายอุปกรณ์
- คลินิกฟื้นฟูสมรรถภาพเด็ก

- ศูนย์สาธิตอุปกรณ์เครื่องช่วยคนพิการ
- ฝึกทักษะคนพิการและบ้านวิถีชีวิตอิสระ



บริการฝึกทักษะการเตรียมความพร้อมในการดำรงชีวิตอิสระ

1. บริการฝึกทักษะคนพิการ การประเมินความสามารถ และความจำกัดต่างๆของผู้พิการ เพื่อนำมาวางแผนการฝึกกิจกรรมร่วมกับผู้พิการอื่นๆ ตามความสนใจและความสามารถของผู้ป่วย ได้แก่ หัตถกรรม ทำอาหาร นันทนาการ คอมพิวเตอร์ กีฬา หัดเขียน-อ่านหนังสือ ฯลฯ

2. บ้านวิถีชีวิตอิสระ มีการจัดสถานที่จำนวน 4 ห้อง ให้เสมือนหนึ่งเป็นบ้าน โดยใช้กรอบแนวคิดของ Universal design มาใช้ในการจัดสถานที่และสิ่งอำนวยความสะดวกให้เอื้อต่อการฝึกการดำเนินชีวิตของผู้พิการ ผู้พิการที่จะเข้าพักที่บ้านวิถีชีวิตอิสระจะได้รับการประเมินความพร้อมทางด้านร่างกาย และจิตใจจากทีมสหวิชาชีพ ก่อนเข้ารับการฝึก ซึ่งการเข้าพักนั้นจะมีระยะเวลา 1 สัปดาห์ก่อนการจำหน่ายออกจากโรงพยาบาล โดยผู้พิการจะวางแผน และจัดตารางกิจกรรมด้วยตนเองตลอด 24 ชั่วโมง และมีเจ้าหน้าที่ให้การดูแลพร้อมทั้งประเมินการทำกิจกรรมต่างๆของผู้พิการตลอดระยะเวลาที่เข้าพัก

3. การกระตุ้นและพัฒนาทักษะการกลับเข้าสู่สังคม เป็นการเตรียมความพร้อมของผู้พิการก่อนเข้าสู่สังคมด้วยการจัดกิจกรรมที่หลากหลาย เพื่อให้เหมาะสมกับสภาพความพิการ เพศและวัยรวมทั้งความต้องการในการดำเนินชีวิตของผู้พิการ เช่น การฝึกหัดขับรถยนต์ ดัดแปลง และการไปทัศนศึกษาตามสถานที่สาธารณะต่างๆ เช่น

ห้างสรรพสินค้า ไปวัด สวนสัตว์ เป็นต้น นอกจากนี้ยังมีการประสาน ส่งต่อด้านการศึกษา การฝึกอาชีพใหม่ หรือเพิ่มทักษะให้สามารถ กลับไปประกอบอาชีพเดิมได้

การใช้งานพื้นที่

1. ทักษะการดำรงชีวิตประจำวัน
2. คลินิกกายภาพบำบัด
3. คลินิกกิจกรรมบำบัด
4. คลินิกกายอุปกรณ์
5. ศูนย์สาธิตอุปกรณ์ช่วยเหลือผู้พิการ
6. บ้านวิถีอิสระ

ขอบเขตการศึกษาและการนำไปประยุกต์ใช้

ศึกษาการดูแลและฟื้นฟูสมรรถภาพผู้พิการ การฝึกทักษะ การใช้ชีวิตประจำวัน การฝึกเตรียมความพร้อมก่อนเข้าสู่สังคม วิธีการจัดหางานและรายละเอียดการดำเนินการในการจัดหางานให้กับ ผู้พิการ

จุดเด่นของโครงการ

จุดเด่นของศูนย์สิรินธรเพื่อการฟื้นฟูสมรรถภาพทางการแพทย์ คือเทคนิคและภูมิปัญญาการฟื้นฟูสมรรถภาพให้กับผู้พิการ วิธีและเทคนิคการฝึกเตรียมความพร้อมก่อนเข้าสู่สังคมของผู้พิการ

เพื่อให้ผู้พิการสามารถปรับตัวก่อนเข้าสู่สังคมปกติเช่นฝึกวิธีการดำเนิน ชีวิตในปัจจุบัน

3.1.5 ศูนย์เรียนรู้สุขภาวะ สำนักงานกองทุนสนับสนุนการ สร้างเสริมสุขภาพ (สสส.)

ที่ตั้ง : 99/8 ซอยงามดูพลี ถนนพระรามสี่ แขวงทุ่งมหาเมฆ เขตสาทร กรุงเทพมหานคร 10120

โทรศัพท์ : 0 2343 1500



ลักษณะการดำเนินงาน

ศูนย์เรียนรู้สุขภาวะเป็นแหล่งที่ให้ความรู้และข้อมูลข่าวสาร ด้านการดูแลสุขภาพ รวมถึงเป็นพื้นที่สำหรับการแลกเปลี่ยนความรู้ และจุดประกายความคิดสร้างสรรค์แก่คนในสังคมมีพื้นที่ในการจัดแสดงแยกเป็นส่วนต่างๆดังนี้ ห้องสมุด พื้นที่จัดการ และส่วนนิทรรศการ ดังนี้

1) นิทรรศการถาวร ชั้น1

นิทรรศการเริ่มต้นที่ตัวเราคุณทำได้ (start with me)

2) นิทรรศการกึ่งถาวรกึ่งหมุนเวียน ชั้นใต้ดิน

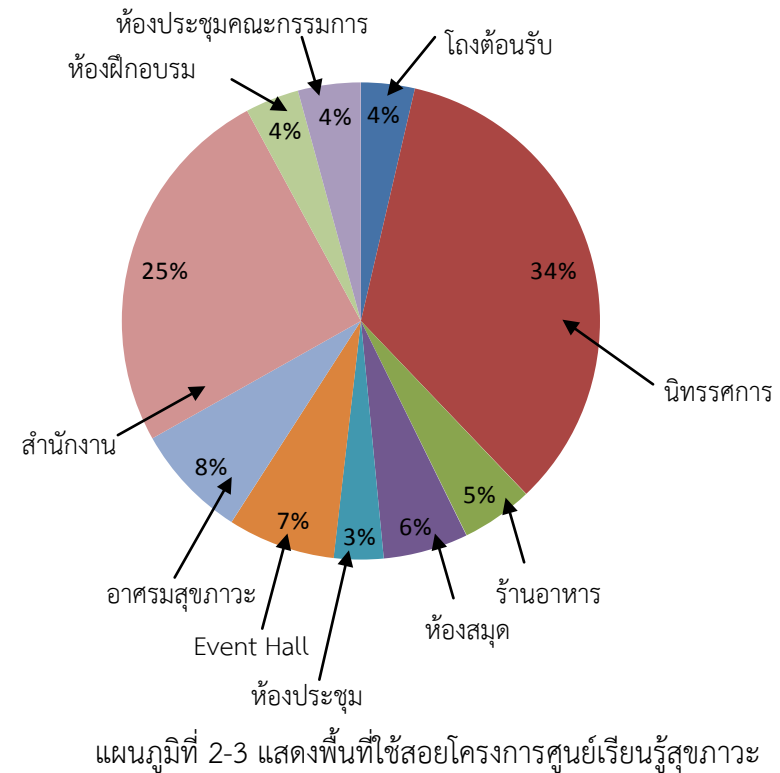
นิทรรศการ ร่วมคิดร่วมสร้าง (together we can)

3) นิทรรศการกึ่งถาวรกึ่งหมุนเวียน ชั้นใต้ดิน

นิทรรศการ คนมีสุขภาวะทำให้โลกน่าอยู่ (let's go green)

4) นิทรรศการหมุนเวียน ชั้น 2

นิทรรศการ สสส.ร้อยความสุขคนไทย เป็นพื้นที่เปิดกว้าง (multi-function area)



การใช้งานพื้นที่

1. โถงต้อนรับ	120	ตร.ม.
2. นิทรรศการ	1,130	ตร.ม.
3. ร้านอาหาร	160	ตร.ม.
4. ห้องสมุด	190	ตร.ม.
5. อาคารมสุขภาวะ	110	ตร.ม.

6. Event hall	240	ตร.ม.
7. ห้องประชุม	255	ตร.ม.
8. สำนักงาน	835	ตร.ม.
9. ห้องฝึกอบรม	120	ตร.ม.
10. ห้องประชุมคณะกรรมการ	140	ตร.ม.

ขอบเขตการศึกษาและการนำไปประยุกต์ใช้

ศึกษาเทคนิคในการจัดนิทรรศการทั้งแบบถาวรและแบบหมุนเวียน การจัดอบรมให้ความรู้และการให้ข้อมูลความรู้ต่างๆ

จุดเด่นของโครงการ

จุดเด่นของศูนย์เรียนรู้สุขภาวะ คือ เทคนิคการจัดนิทรรศการที่ให้ข้อมูลและให้ความสนุกสนานไปพร้อมกัน ห้องประชุมและห้องฝึกอบรมที่สามารถปรับพื้นที่ใช้สอยภายในได้

1.3.6 Dialog in the dark

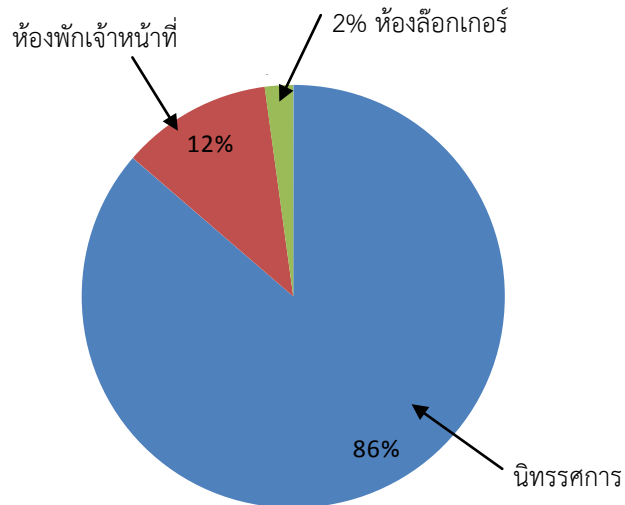


ที่ตั้ง : จัตุรัสวิทยาศาสตร์ อพวช. อาคารจามจุรีสแควร์ ชั้น 4 สามย่าน
ถนนพญาไท แขวงปทุมวัน เขตปทุมวัน กรุงเทพฯ

พื้นที่ : การจัดนิทรรศการ 600 ตารางเมตร

กิจกรรมภายใน

โครงการจะมีไกด์จะพาผู้ทดสอบไปสัมผัสโซนต่างๆ ตั้งแต่เดินทางเข้าสู่โลกมืด เริ่มจาก ห้องรับรอง สวน ย่านชุมชน ห้องฟังเพลง ตลาด และคาเฟ่ เป็น 7 บทเรียนในความมืดกับช่วงเวลาหนึ่งชั่วโมงกว่าๆ ซึ่งเป็นเรื่องราวจากชีวิตประจำวัน แต่อยู่ในความมืด ผู้ทดสอบจึงต้องใช้ประสาทสัมผัสส่วนอื่นๆ เรียนรู้ในการเอาตัวรอดเมื่อตามองไม่เห็นอะไร



แผนภูมิที่ 2-4 แสดงพื้นที่ที่ใช้สอยโครงการ Dialog in the dark

การใช้งานพื้นที่

1. นิทรรศการ	600	ตร.ม.
2. พื้นที่พักเจ้าหน้าที่	80	ตร.ม.
3. ห้องล็อกเกอร์	15	ตร.ม.

ขอบเขตการศึกษาและการนำไปประยุกต์ใช้

ศึกษาการจัดพื้นที่นิทรรศการ การจำลองสถานการณ์ เทคนิคการจัดแสดง รวมถึงความสัมพันธ์ของพื้นที่จัดนิทรรศการกับพื้นที่พักเจ้าหน้าที่ เพื่อนำไปประยุกต์ใช้ในงานออกแบบ

จุดเด่นของโครงการ

จุดเด่นของ Dialog in the dark คือ เทคนิควิธีการจำลองสถานการณ์การเป็นคนตาบอด ให้คนปกติได้ลองสัมผัสกิจกรรมที่เกิดขึ้นในชีวิตประจำวันของคนตาบอด ซึ่งทำให้เกิดประสบการณ์แปลกใหม่และความเข้าใจการดำเนินชีวิตของคนตาบอดมากยิ่งขึ้น

3.2 กรณีศึกษาต่างประเทศ

3.2.1 International Communication Center for Persons with Disabilities (BiG-i)

ที่ตั้ง : 1-8-1 Chayamadai, Minami-ku, Sakai-city, Osaka, Japan

เว็บไซต์ : www.big-i.jp

ปีที่ก่อตั้ง : 2001



ลักษณะการดำเนินงาน

BiG-I ก่อตั้งขึ้นโดยรัฐบาลและมีการเปลี่ยนแปลงด้านการบริหาร เมื่อปี ค.ศ.2009 เพื่อให้เลี้ยงตัวเองและบริหารจัดการตัวเองได้ รัฐบาลดูแลเรื่องวิสัยทัศน์สำหรับศูนย์กลางการสื่อสารสำหรับคนพิการ ทั้งในและระหว่างประเทศ ซึ่งเป็นวัตถุประสงค์หลักของโครงการ ในผลจากการประชุมการเปลี่ยนแปลงมีมติให้ BiG-I มีการบริหารและการจัดการในรูปแบบเอกชน

BiG-I ประกอบด้วย 3 ส่วน ดังนี้

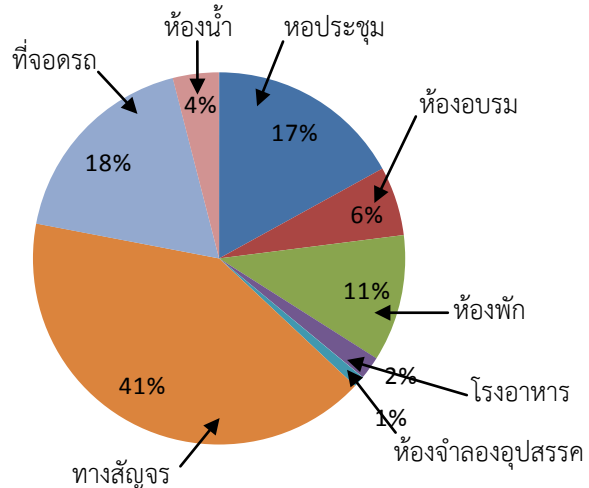
- 1) องค์การสนับสนุนคนพิการโอซาก้า (Osaka Persons with Disabilities Independence Support Association)
- 2) บริษัท Daito Biso จำกัด
- 3) บริษัท NICE จำกัด

งบประมาณสนับสนุนจากรัฐบาลลดลงทำให้สถานการณ์ด้านการเงินอยู่ในระดับรุนแรง แต่จากความยืดหยุ่นของการวางแผนโครงการนั้นทำให้โครงการขยายตัวได้ มีกิจกรรมต่างๆเกิดขึ้นมากมาย โดยมีคนพิการเป็นแกนนำของโครงการ แต่ละกิจกรรมมีเป้าหมายให้คนทั่วไปได้มีความใกล้ชิดกับคนพิการมากขึ้นผ่านกิจกรรมด้านศิลปะและวัฒนธรรมและทำให้คนพิการมีส่วนร่วมร่วมกับคนในสังคมมากขึ้น

แนวคิดใหม่ในการดำเนินงาน

- 1) คนพิการเป็นผู้นำในองค์กร
- 2) BiG-I ใช้ศิลปะและกิจกรรมเพื่อให้คนพิการได้เข้าถึงคนทั่วไปมากขึ้น

3) BiG-I พยายามเป็นองค์กรที่ทำให้คนทั่วไปเข้าถึงได้ง่าย



แผนภูมิที่ 2-5 แสดงพื้นที่ใช้สอยโครงการ BiG-I



การใช้งานพื้นที่

1. ห้องประชุม	2,040	ตร.ม.
2. ห้องอบรม	720	ตร.ม.
3. ห้องพัก	1,320	ตร.ม.
4. โรงอาหาร	240	ตร.ม.
5. ห้องจำลองสถานการณ์	120	ตร.ม.
6. ทางสัญจร	4,920	ตร.ม.
7. ที่จอดรถ	2,160	ตร.ม.
8. รักษาความปลอดภัย, ห้องน้ำ	480	ตร.ม.

ขอบเขตการศึกษาและการนำไปประยุกต์ใช้

ศึกษาขนาดพื้นที่ห้องพัก การจัดวางเฟอร์นิเจอร์ การใช้เทคนิคอุปกรณ์การช่วยบอกทางแก่ผู้พิการ รวมถึงพื้นที่การจัดห้องประชุมอเนกประสงค์ที่สามารถปรับเปลี่ยนรูปแบบการจัดที่นั่งได้

จุดเด่นของโครงการ

จุดเด่นของ International Communication Center for Persons with Disabilities คือห้องพักคนพิการ ที่เข้าถึงง่าย สะดวกสบาย มีพื้นที่กว้างขวาง ตอบสนองความต้องการของผู้พิการ ได้เป็นอย่างดี รวมถึงมีสิ่งอำนวยความสะดวกแก่ผู้พิการอย่างครอบคลุม มีห้องประชุมขนาดใหญ่ที่สามารถปรับขนาดได้

3.2.2 Eden Social Welfare Foundation

ที่ตั้ง : No 55, 3F, Wanmei Street Section 1, Wenshan District,
Taipei City, Taiwan

เว็บไซต์ : engweb.eden.org.tw



ลักษณะการดำเนินงาน

องค์กรเอเดนเพื่อสวัสดิการคนพิการ ประเทศไต้หวัน (Eden Social Welfare Foundation) เป็นองค์กรส่งเสริมเพื่อสร้างสวัสดิการแก่คนพิการ โดยมีลักษณะการดำเนินงาน ดังนี้

1. การพัฒนาทรัพยากรมนุษย์
2. การบริการบุคคลพิการด้านการเห็น
3. การบริการบุคคลพิการทางร่างกายและสติปัญญา
4. บริการฝึกทักษะทางอาชีพ
5. บริการเฝ้าระวังความพิการและการจัดการศึกษา
6. บริการสนับสนุนอุปกรณ์ และเทคโนโลยีสิ่งอำนวยความสะดวกสำหรับคนพิการ

การใช้งานพื้นที่

ชั้น 1 แบ่งเป็น 3 ห้อง ได้แก่ สำนักงาน ห้องประชุม ห้องรับงานให้คนพิการ

ชั้น 2 แบ่งเป็น 2 ห้อง ได้แก่ ห้องพัฒนาคุณภาพชีวิตคนพิการ (อบรมและดูแลสุขอนามัยคนพิการ) พัฒนาศักยภาพคนพิการ

ชั้น 3 แบ่งเป็น 3 ห้อง ได้แก่ ส่วน แสดงกิจกรรมคนพิการ ร้านค้าของคนพิการ (Cafe terrier) ห้องพักผู้พิการ

ขอบเขตการศึกษาและการนำไปประยุกต์ใช้

ศึกษารูปแบบลักษณะการจัดวางส่วนห้องพักและพื้นที่
ทางเดินทางเชื่อมไปสู่ส่วนอบรม กิจกรรมเพื่อพัฒนาศักยภาพผู้พิการ

จุดเด่นของโครงการ

จุดเด่นของ Eden Social Welfare Foundation คือ
ห้องพักคนพิการและระบบการจัดการฝึกอบรมภายในองค์กรที่เป็น
ระบบ ส่วนห้องพักของผู้พิการก็มีการเข้าถึงง่ายตอบสนองความ
ต้องการของผู้พิการ

3.3 ตารางเปรียบเทียบด้านกิจกรรม

ที่	การดำเนินงาน	ตัวอย่างโครงการในประเทศ						ตัวอย่างต่างประเทศ		สถาบันฯ นวัตกรรม
		APCD	TIL	มูลนิธิ พระมหาไถ่	ศูนย์สิรินธร	สสส.	Dialogue in the dark	BiG-I	Eden	
1	กายภาพบำบัด	-	-	-	มี	-	-	-	-	-
2	ฟื้นฟูคนพิการ	-	มี	มี	มี	-	-	-	มี	-
3	ฝึกทักษะอาชีพ	มี	-	มี	-	-	-	-	มี	มี
4	ฝึกทักษะชีวิต	-	มี	มี	มี	มี	มี	-	มี	มี
5	ฟื้นฟูสมรรถภาพ	-	-	-	มี	-	-	-	มี	-
6	สาธิตอุปกรณ์	-	-	-	มี	-	มี	-	มี	มี
7	กายอุปกรณ์	-	-	-	มี	-	มี	-	มี	-
8	งานวิจัย	-	-	-	มี	-	-	-	-	มี
9	ถ่ายทอดความรู้	มี	มี	-	มี	มี	มี	มี	มี	มี
10	งานนิทรรศการ	-	-	-	มี	มี	มี	มี	-	มี

3.4 ตารางเปรียบเทียบรูปแบบสถาปัตยกรรม

ที่	การดำเนินงาน	ตัวอย่างโครงการในประเทศ						ตัวอย่างต่างประเทศ		สถาบันฯ นวัตกรรม
		APCD	TIL	มูลนิธิ พระมหาไถ่	ศูนย์สิรินธร	สสส.	Dialogue in the dark	BiG-I	Eden	
1	ที่ตั้ง	บ้าน ราชวิถี กทม.	บางบัว ทอง นนทบุรี	พญา ชลบุรี	ตลาดขวัญ นนทบุรี	สาทร กรุงเทพ	จามจรี สแควร์ กรุงเทพ	โอซาก้า ญี่ปุ่น	ไทเป ไต้หวัน	-
2	ลักษณะอาคาร	กลุ่ม อาคาร เชื่อมต่อกัน	-	กลุ่ม อาคาร	กลุ่มอาคาร	อาคาร เดี่ยว	พื้นที่เช่าใน ห้าง	อาคาร เดี่ยว	อาคาร เดี่ยว	-
3	จำนวนชั้น	2-3 ชั้น	-	2-6 ชั้น	1-5 ชั้น	6 ชั้น	1 ชั้น	3 ชั้น	3 ชั้น	มี
4	ห้องพัก	มี	-	มี	มี	-	-	มี	มี	มี
5	ห้องนิทรรศการ	-	-	-	-	มี	มี	-	-	-
6	ห้องอบรม	มี	-	มี	มี	มี	มี	มี	มี	มี
7	หอประชุม	-	-	-	-	มี	-	มี	มี	-
8	ห้อง กายภาพบำบัด	-	-	มี	มี	-	-	-	-	-