



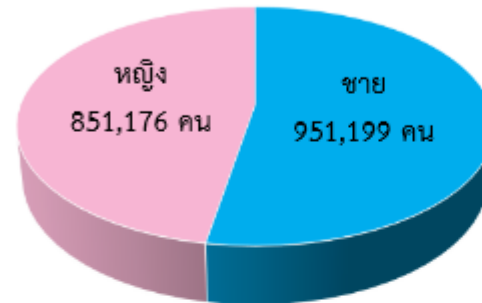
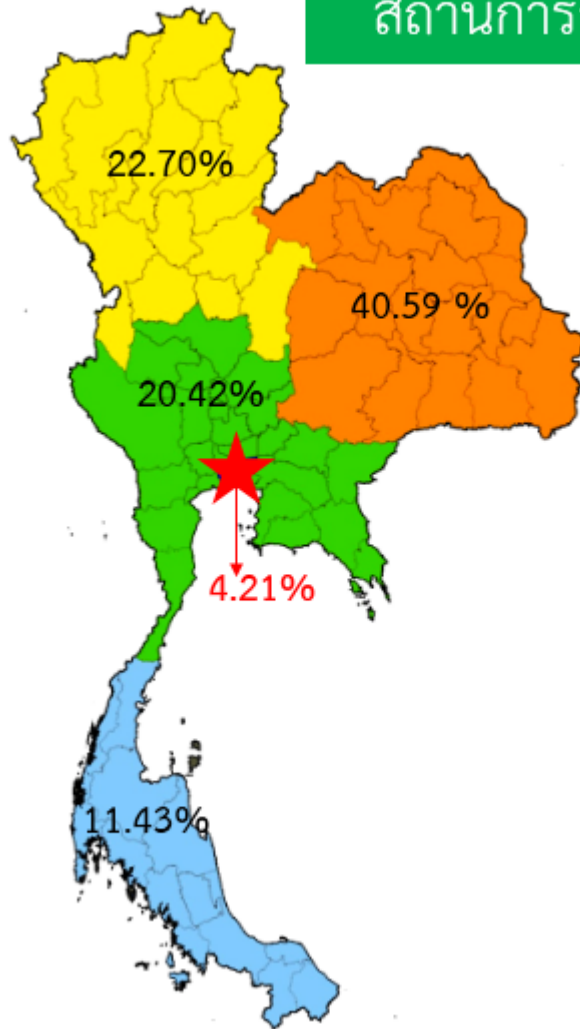
รายงานข้อมูลสถานการณ์ด้านคนพิการในประเทศไทย

กระทรวงการพัฒนาสังคมและความมั่นคงของมนุษย์
กรมส่งเสริมและพัฒนาคุณภาพชีวิตคนพิการ

ข้อมูลสิ้นสุด ณ วันที่ 25 มิถุนายน 2560

www.dep.go.th

สถานการณ์คนพิการในประเทศไทย

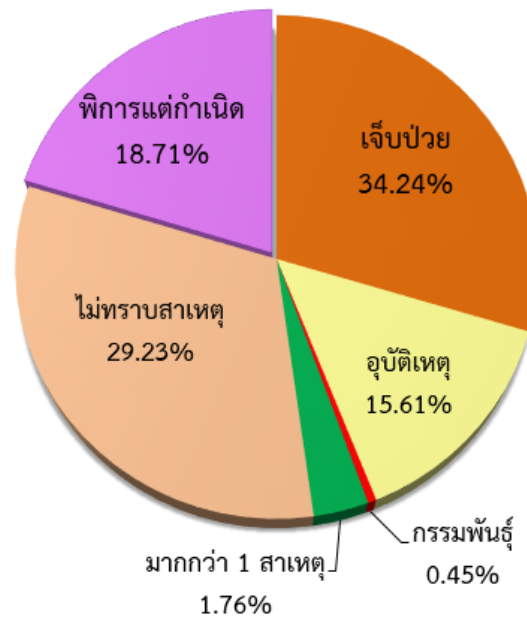


ภูมิภาค	จำนวน (คน)	ร้อยละ
กรุงเทพมหานคร	75,831	4.21
ภาคกลาง	368,104	20.42
ภาคตะวันออกเฉียงเหนือ	731,511	40.59
ภาคใต้	206,042	11.43
ภาคเหนือ	409,056	22.70
ข้อมูลรอการยืนยัน	11,831	0.66
รวม	1,802,375	100

- คนพิการที่ได้รับการออกบัตรประจำตัวคนพิการ จำนวน 1,802,375 คน (ร้อยละ 2.72 ของประชากรทั้งประเทศ)
- คนพิการ เพศชาย จำนวน 951,199 (ร้อยละ 52.77) และเพศหญิง จำนวน 851,176 คน (ร้อยละ 47.23)

สาเหตุความพิการ

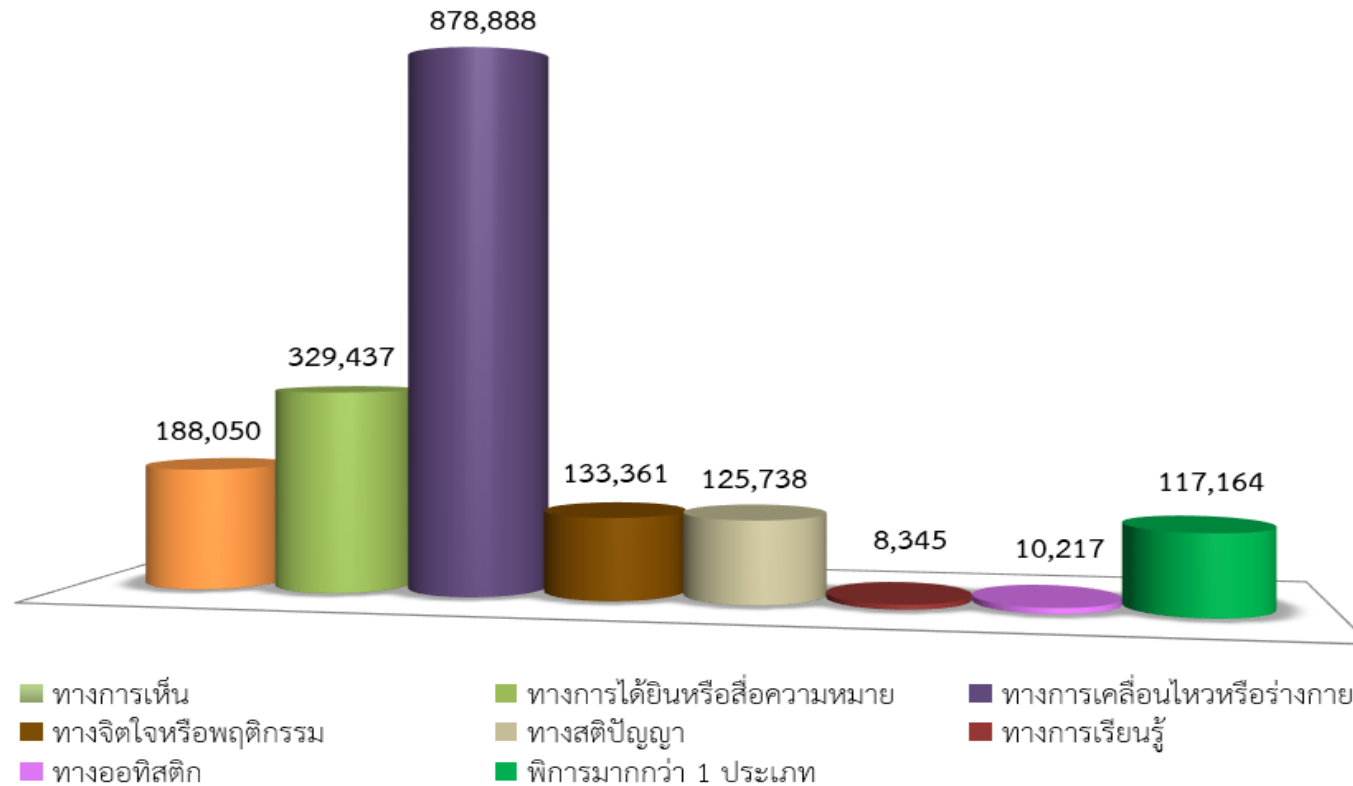
■ เจ็บป่วย ■ อุบัติเหตุ ■ กรรมพันธุ์ ■ มากกว่า 1 สาเหตุ ■ ไม่ทราบสาเหตุ ■ พิการแต่กำเนิด



สาเหตุความพิการ

- ภาวะความเจ็บป่วยและโรคต่าง ๆ ในภายหลัง (ความดันโลหิตสูง/หลอดเลือดหัวใจตีบ/ข้อสันหลังอักเสบ/โรคติดเชื้อ/เบาหวาน/ลมชัก) ร้อยละ 34.24
- ความพิการแต่กำเนิด ร้อยละ 18.71
- อุบัติเหตุ ร้อยละ 15.61
- พันธุกรรม ร้อยละ 0.45
- มากกว่า 1 สาเหตุ ร้อยละ 1.76
- แพทย์ไม่ระบุสาเหตุความพิการ ร้อยละ 29.23

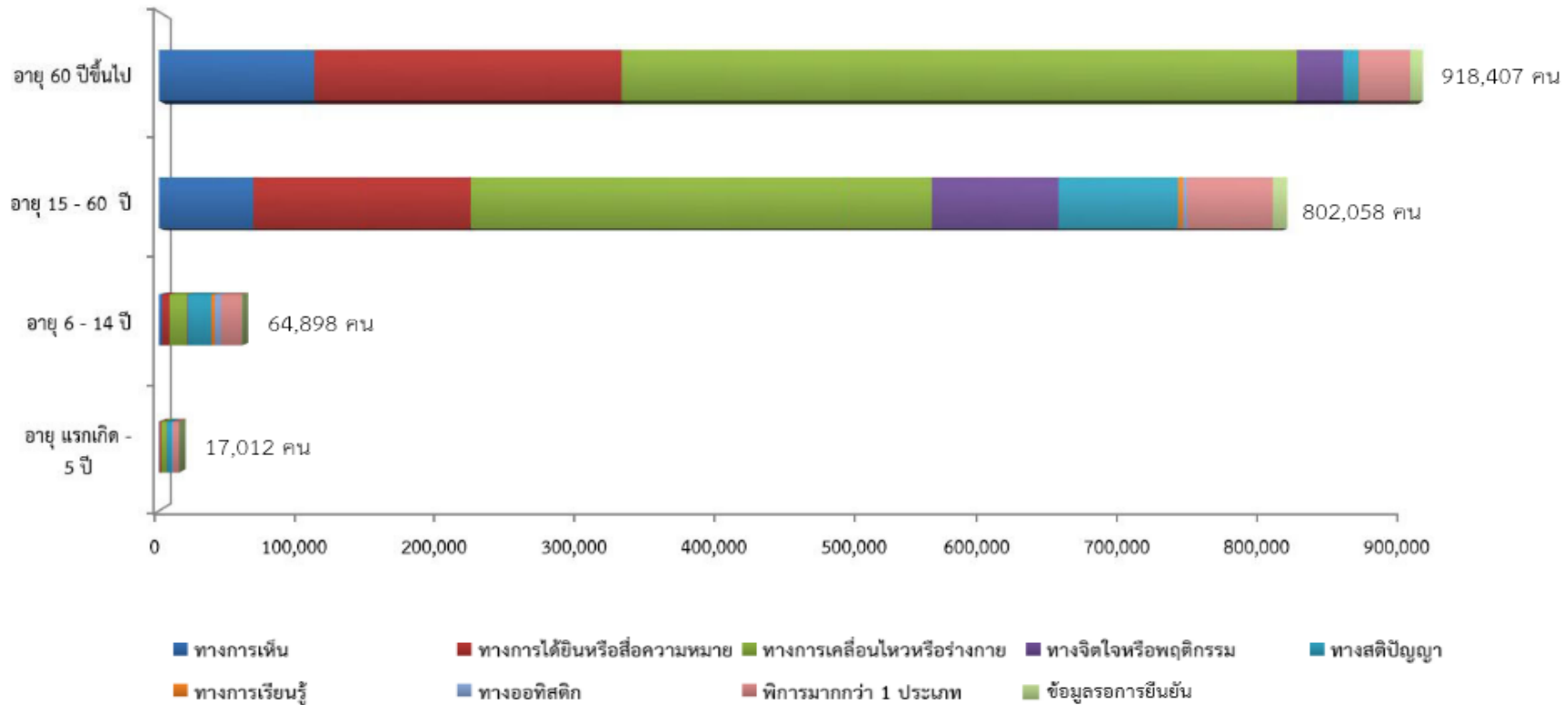
ประเภทความพิการ



ลำดับที่ 1. ทางการเคลื่อนไหวหรือทางร่างกาย	จำนวน 878,888 คน	(ร้อยละ 48.76)
ลำดับที่ 2. ทางการได้ยินหรือสื่อความหมาย	จำนวน 329,437 คน	(ร้อยละ 18.28)
ลำดับที่ 3. ทางการเห็น	จำนวน 188,050 คน	(ร้อยละ 10.43)
ลำดับที่ 4. ทางจิตใจหรือพฤติกรรม	จำนวน 133,361 คน	(ร้อยละ 7.40)
ลำดับที่ 5. ทางสติปัญญา	จำนวน 125,738 คน	(ร้อยละ 6.98)
ลำดับที่ 6. ทางการเรียนรู้	จำนวน 10,217 คน	(ร้อยละ 0.57)
ลำดับที่ 7. อหิสติก	จำนวน 8,345 คน	(ร้อยละ 0.46)

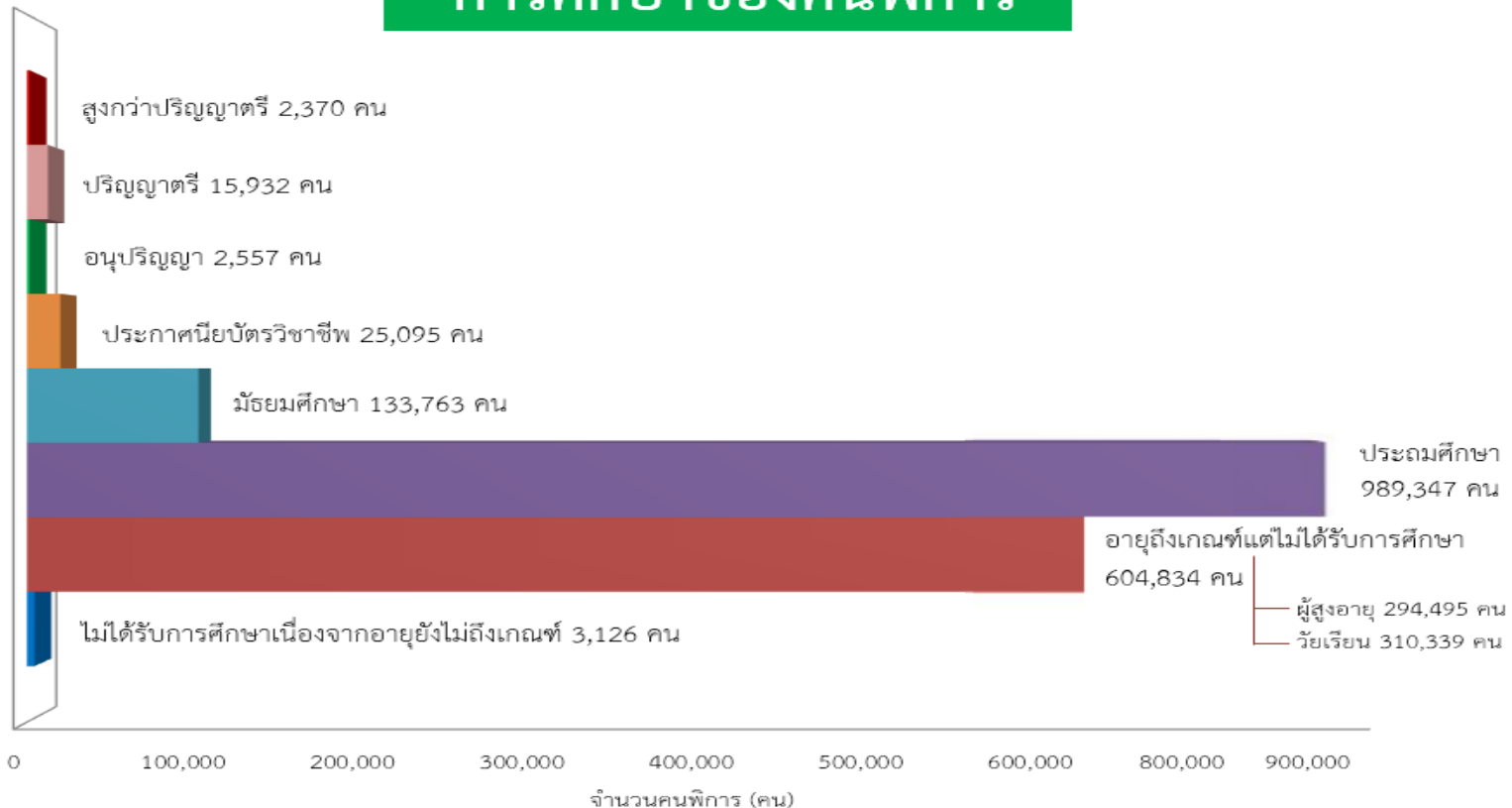
- พิการมากกว่า 1 ประเภท
จำนวน 117,164 คน (ร้อยละ 6.50)
- ข้อมูลรอการยืนยัน
จำนวน 11,175 คน (ร้อยละ 0.62)

สถานการณ์ประเทศไทย วิเคราะห์ตามอายุและประเภทความพิการ



- คนพิการที่อยู่ในวัยทำงาน อายุระหว่าง 15 - 60 ปี มีจำนวน 802,058 คน (ร้อยละ 44.5)
- คนพิการอายุตั้งแต่ 60 ปีขึ้นไป มีจำนวน 918,407 คน (ร้อยละ 50.96)
- คนพิการที่มีอายุระหว่าง 22 - 59 ปี และคนพิการวัยสูงอายุ (อายุ 60 ปีขึ้นไป) มีความพิการทางการเคลื่อนไหวหรือทางร่างกายมากที่สุด คิดเป็นร้อยละ 46.67 และร้อยละ 51.92 ตามลำดับ
- คนพิการที่อยู่ในวัยเด็กและวัยศึกษา (แรกเกิด - 21 ปี) มีอัตราส่วนของคนพิการทางสติปัญญามากที่สุด ร้อยละ 23.67

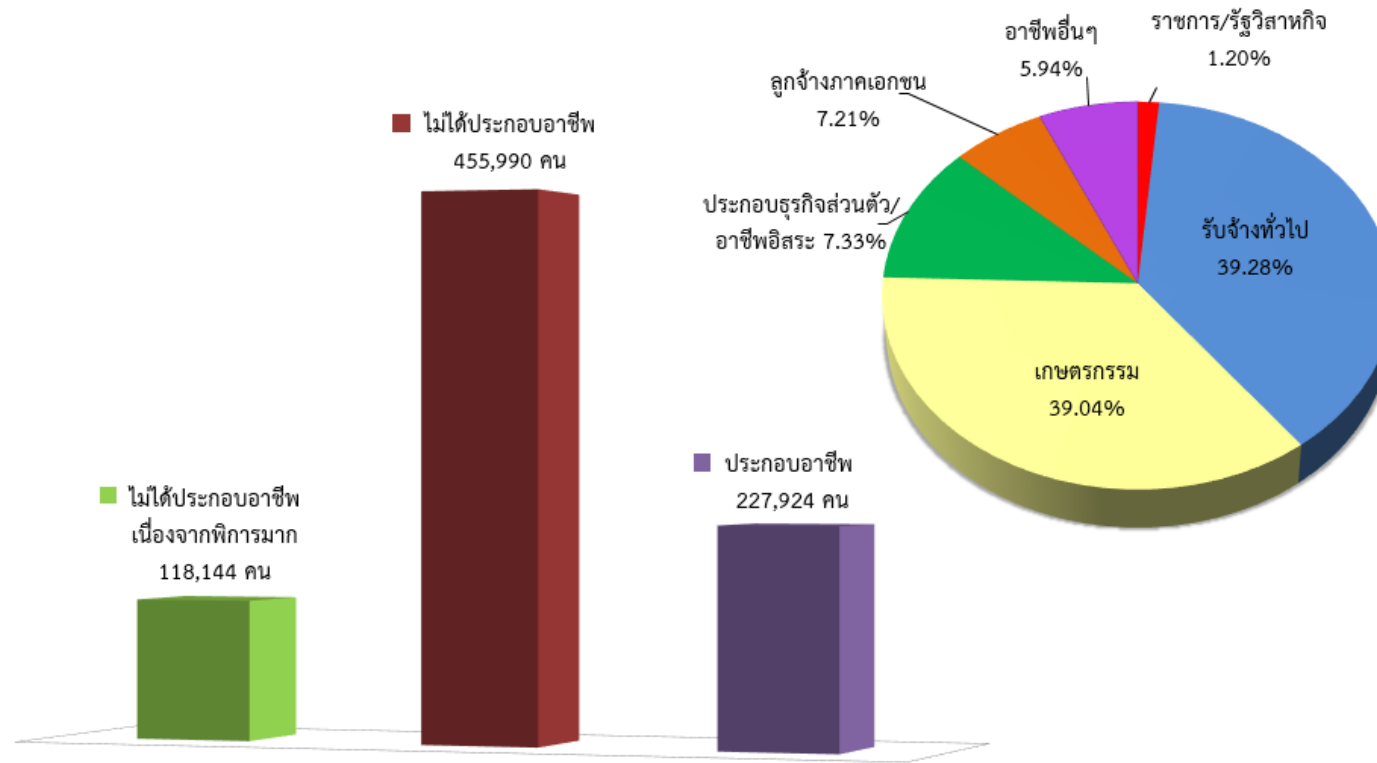
การศึกษาของคนพิการ



คนพิการที่ไม่ได้รับการศึกษา จำนวน 607,960 คน (ร้อยละ 33.73 ของคนพิการที่มีบัตรประจำตัวคนพิการ) แบ่งเป็น อายุไม่ถึงเกณฑ์ที่จะเรียน จำนวน 3,126 คน (ร้อยละ 0.51 ของคนพิการที่ไม่ได้รับการศึกษา) เป็นผู้สูงอายุ (อายุตั้งแต่ 60 ปีขึ้นไป) จำนวน 294,495 คน (ร้อยละ 48.44 ของคนพิการที่ไม่ได้รับการศึกษา) และเป็นคนพิการที่อายุถึงเกณฑ์แต่ไม่ได้รับการศึกษาจำนวน 310,339 คน (ร้อยละ 51.05 ของคนพิการที่ไม่ได้รับการศึกษา)

คนพิการที่ได้รับการศึกษา จำนวน 1,194,415 คน มีการศึกษาในระดับประถมศึกษามากที่สุด จำนวน 989,347 คน (ร้อยละ 54.9) รองลงมาคือ ระดับมัธยมศึกษา จำนวน 133,763 คน (ร้อยละ 7.42) ระดับประกาศนียบัตรวิชาชีพ (ปวช. /ปวส. /ปวท.) จำนวน 25,095 คน (ร้อยละ 1.4) ระดับปริญญาตรี จำนวน 15,932 คน (ร้อยละ 0.88) ระดับสูงกว่าปริญญาตรี จำนวน 2,370 คน (ร้อยละ 0.13) คนพิการได้รับการศึกษาระดับอนุปริญญาน้อยที่สุด จำนวน 2,557 คน (ร้อยละ 0.14) และเป็นคนพิการได้รับการศึกษานอกระบบจำนวน 25,351 คน (ร้อยละ 1.4)

แผนภูมิแสดงอาชีพคนพิการในวัยทำงาน



คนพิการที่อยู่ในวัยทำงาน (อายุ 15 - 60 ปี) จำนวน 802,058 คน

1. คนพิการในวัยทำงานที่ประกอบอาชีพ จำนวน 227,924 คน (ร้อยละ 28.42)
2. คนพิการในวัยทำงานที่สามารถประกอบอาชีพได้ แต่ยังไม่ได้ประกอบอาชีพ จำนวน 455,990 คน (ร้อยละ 56.85)
3. คนพิการในวัยทำงานที่ไม่สามารถประกอบอาชีพได้ (เนื่องจากพิการมากช่วยเหลือตนเองไม่ได้) จำนวน 118,144 คน (ร้อยละ 14.73)
4. การประกอบอาชีพของคนพิการ เกษตรกรรม ร้อยละ 39.04 รับจ้างทั่วไป ร้อยละ 39.28 ประกอบกิจการส่วนตัว/อาชีพอิสระ ร้อยละ 7.33 ลูกจ้างภาคเอกชน ร้อยละ 7.21 รับราชการ/รัฐวิสาหกิจ ร้อยละ 1.2 และประกอบอาชีพอื่น ๆ เช่น หาของป่า, เก็บของเก่าขาย ร้อยละ 5.94